



© Nikolas Hagele

## Haus S.

Tirol, Österreich

ARCHITEKTUR  
**SPhii**

TRAGWERKSPLANUNG  
**FS1 Fiedler Stöffler**

FERTIGSTELLUNG  
**2017**

SAMMLUNG  
**aut. architektur und tirol**

PUBLIKATIONSdatum  
**3. Mai 2022**



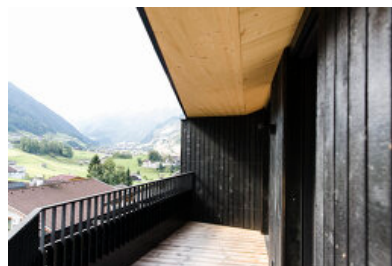
Auf dem Familiengrundstück mit bestehender Garage wünschten sich die Bauherr:innen – ein Stubaitaler Berghüttenbetreiber und seine aus Australien stammende Frau – ein Haus, das beide Wohngewohnheiten verbindet, ausreichend Platz für die inzwischen 5-köpfige Familie bietet und auch zukünftigen Ansprüchen gerecht werden kann. Auf die rasch getroffene Grundsatzentscheidung für ein Holzhaus in Verbindung mit Naturstein folgte ein langwieriger Planungsprozess, in dem sich Auftraggeber und Architekt über viele Studien und mehreren Nutzungsänderungen dem endgültigen Ergebnis annäherten.

Das viergeschoßige Wohnhaus wurde so auf das Grundstück gesetzt, dass die Grenzabstände punktgenau eingehalten wurden und zwischen dem bestehenden und dem neuen Haus ausreichend Platz für eine Spielwiese blieb. Im Inneren bildet ein offener Lichtturm – geplant als Spielturm und später etwa für einen behindertengerechten Lift nutzbar – den Kern, um den sich die vier Ebenen aufspannen. Der Eingang befindet sich in dem neben die bestehende Garage geschobenen Untergeschoß, das auch einen eigenen Gästebereich umfasst. Das Erdgeschoß auf Gartenniveau ist offene Familienebene und über einen Luftraum mit dem darüber liegenden Kindergeschoß optisch und akustisch verbunden. Den Eltern wurde im Dachgeschoß der Wunsch nach Bergblick und Heimeligkeit u. a. mit einer unter der Dachschräge versteckten Terrasse mit Whirlpool erfüllt.

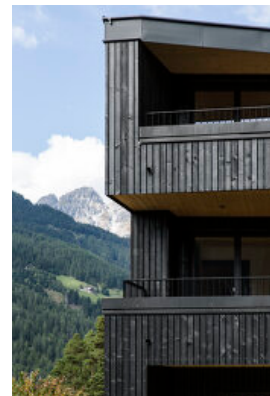
Das im Unter- und Erdgeschoß in Massivbauweise (Beton bzw. Ziegelmauern) und ab der Decke über dem Erdgeschoß als reiner Holzmassivbau ausgeführte Haus erhielt eine hinterlüftete Fassade aus sägerauer Fichte, die mit ihrer dunklen Lasierung das



© Nikolas Hagele



© Nikolas Hagele



© Nikolas Hagele

**Haus S.**

Erscheinungsbild prägt. Sämtliche Einbauten wurden in Zusammenarbeit mit den ausführenden Unternehmen bis ins Detail geplant. (Text: Claudia Wedekind, nach einem Text der Architekten)

## DATENBLATT

Architektur: SPhii

Mitarbeit Architektur: Andreas Damhofer

Tragwerksplanung: FS1 Fiedler Stöffler (Michael Fiedler, Christian Stöffler)

Mitarbeit Tragwerksplanung: Martin Schild

Fotografie: Nikolas Hagele

HKLS Planung: Max Weigand, Wörgl

Vermessung: Christian Danzberger, Innsbruck

Funktion: Einfamilienhaus

Planung: 12/2013 - 06/2017

Ausführung: 07/2016 - 06/2017

Grundstücksfläche: 434 m<sup>2</sup>

Umbauter Raum: 1.155 m<sup>3</sup>

## NACHHALTIGKEIT

Heizwärmebedarf: 26 kWh/m<sup>2</sup>a (Energieausweis)

Endenergiebedarf: 22,7 kWh/m<sup>2</sup>a (Energieausweis)

Energiesysteme: Wärmepumpe

Materialwahl: Holzbau, Mischbau, Stahlbeton, Vermeidung von PVC für Fenster, Türen

## RAUMPROGRAMM

Wohnraum für eine 4 (5) köpfige Familie mit Gästezimmer

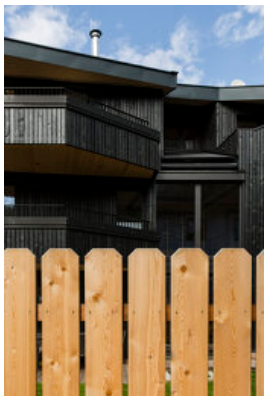
## AUSFÜHRENDE FIRMAN:

Baumeister: Pfurtscheller Hoch- und Tiefbau, Fulpmes; Holzbau: Schafferer, Navis;

Schwarzdecker Spengler: HP-Dach, Thaur; Tischlerarbeiten: Möbeltischlerei

Spechtenhauser, Innsbruck

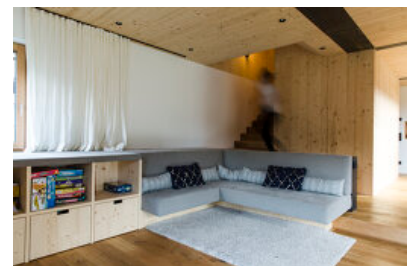
## PUBLIKATIONEN



© Nikolas Hagele



© Nikolas Hagele



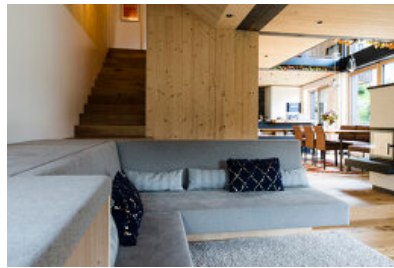
© Nikolas Hagele

Haus S.

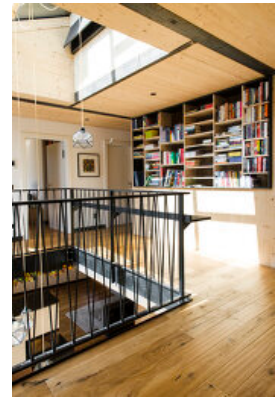
Tiroler Tageszeitung, 8.2.2020



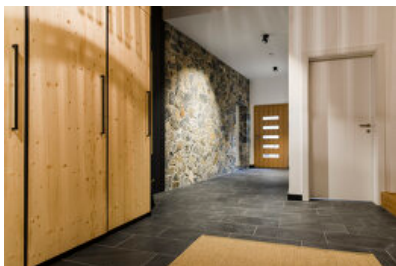
© Nikolas Hagele



© Nikolas Hagele



© Nikolas Hagele



© Nikolas Hagele



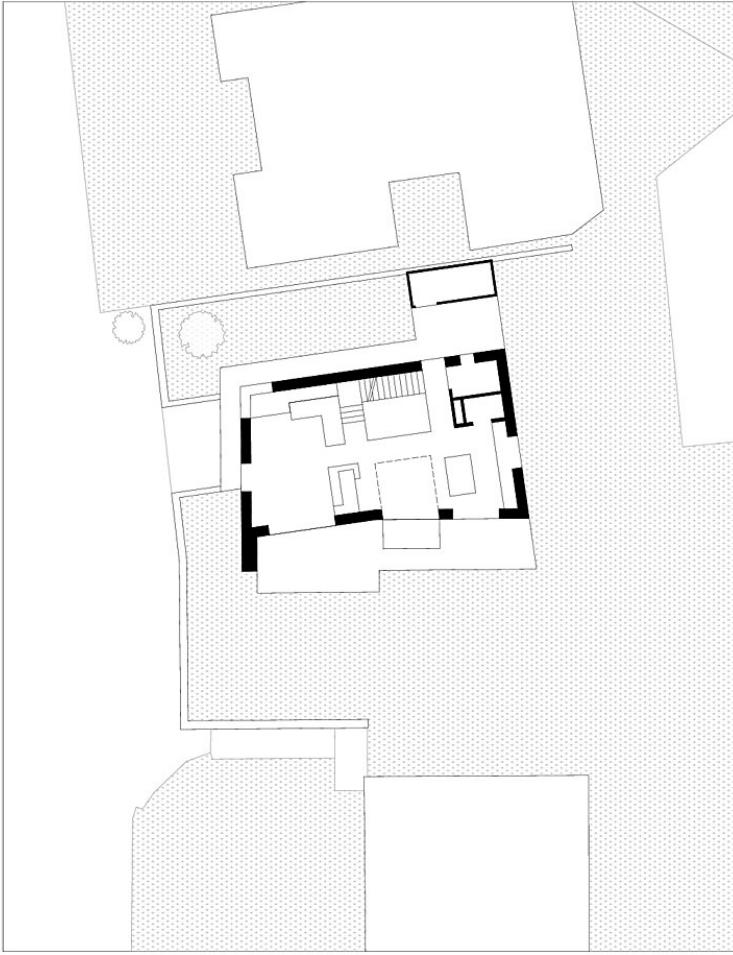
© Nikolas Hagele

**Haus S.**



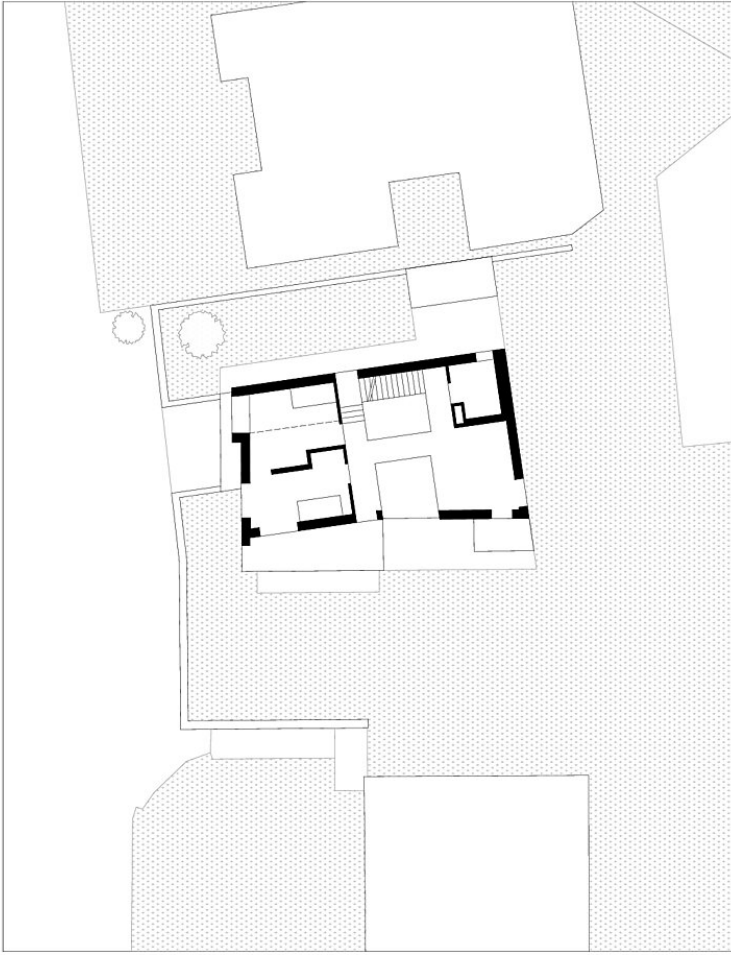
Lageplan

Haus S.



Grundriss EG

Haus S.



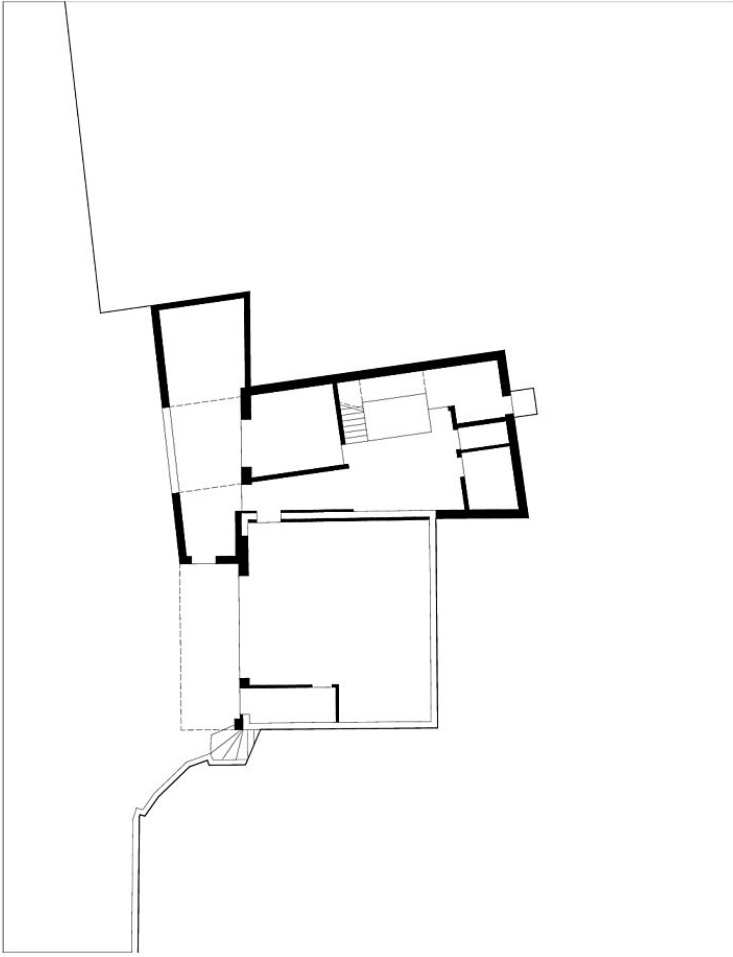
Grundriss OG1

Haus S.



Grundriss OG2

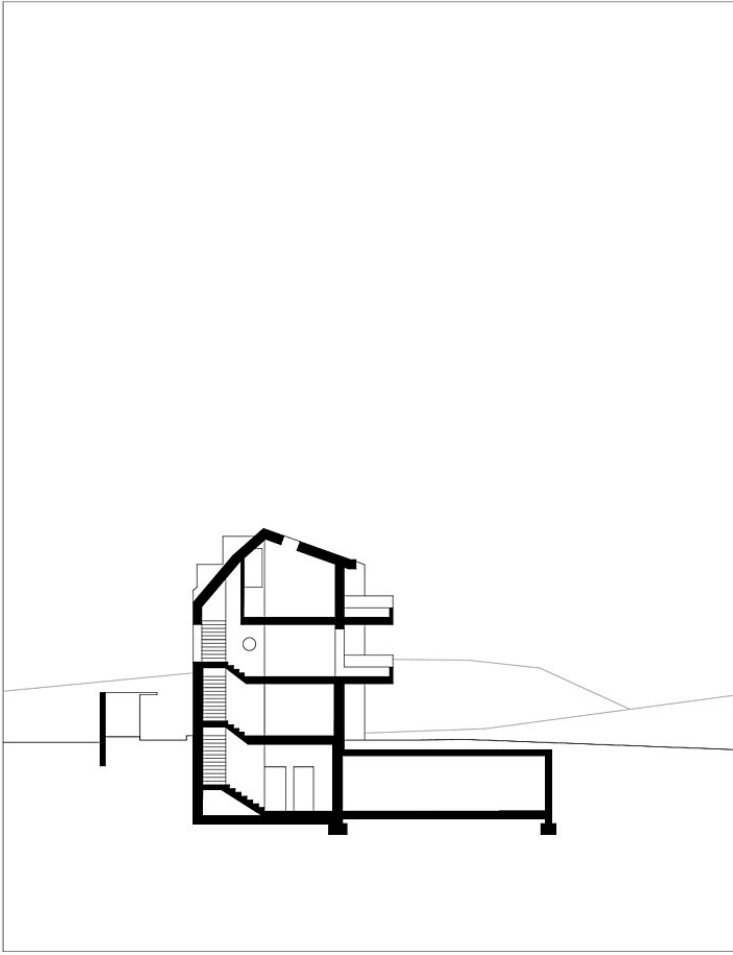
Haus S.



Grundriss UG



Haus S.



Schnitt