



© Stefano Graziani

Kunstmuseum Basel - Erweiterung

Sankt Alban-Graben 8
4052 Basel, Schweiz

ARCHITEKTUR

Christ & Gantenbein

BAUHERRSCHAFT

Stadt Basel

TRAGWERKSPLANUNG

ZPF Ingenieure AG

FERTIGSTELLUNG

2016

SAMMLUNG

newroom

PUBLIKATIONSdatum

10. April 2016



Mit dem Erweiterungsbau des Kunstmuseums Basel wird eine prominente Stelle in der Basler Innenstadt neu besetzt. Als Ausstellungs-, Aufbewahrungs- und Veranstaltungsort ist der Neubau ein Zeichen des Aufbruchs und der Kontinuität zugleich. Das neue, erweiterte Museum besteht aus zwei Häusern, die zusammen eine gemeinsame Erscheinung im Stadtraum bilden. Über die Strasse stehen die beiden Gebäude in einer direkten räumlichen Beziehung zueinander. Ihre Traufen sind gleich hoch. Der Neubau befindet sich damit auf Augenhöhe mit dem Hauptbau. Der Eingang des Erweiterungsbaus schaut zu den Arkaden des Hauptbaus hinüber und ist von dort entsprechend prominent sichtbar. Die markant einspringende Ecke im Volumen des Neubaus ist die zeichenhafte Antwort auf die ebenso markant vorspringende Ecke des alten Kunstmuseums. Zudem macht die einknickende Neubaufont eine einladende, räumliche Geste. Sie fasst den ganzen Raum der Kreuzung und macht ihn so zu ihrem Vorplatz.

In jedem Geschoss des Erweiterungsbaus befinden sich zwei Ausstellungstrakte, die durch die zentrale, monumentale Treppe vertikal verbunden werden. Zusammen mit den Foyerzonen beschreibt die Treppe eine freie, expressive Raumfigur, die über ein grosses, rundes Oberlicht belichtet wird. Im Unterschied dazu sind die Ausstellungstrakte in sich rechteckig. Das Spektrum der Räume variiert zwischen Kabinett und Halle. Alle diese Ausstellungssäle sind im Durchschnitt deutlich grösser und damit auch flexibler als die alten, sie entsprechen aber ebenso sehr einer klassischen Vorstellung von Museumsraum: ruhig und zurückhaltend, wohl proportioniert und mit zeitlosen Materialien gebaut. Räume, die der Kunst den Vortritt



© Stefano Graziani



© Stefano Graziani



© Stefano Graziani

lassen.

Die Räume haben eine starke physische Präsenz. Die raumbildenden Elemente sind als klar artikulierte, gefügte Teile inszeniert, um ihnen dadurch in ihrer Tektonik maximale architektonische Präsenz zu verleihen. Der Boden in den Ausstellungsräumen ist ein Eichenboden in Form eines Klebeparketts, bei dem die Eichenbretter vollflächig verklebt und untereinander mit einem Holzzementmörtel verfugt werden. Auch die grau verputzte, tragende Betonwand wird explizit vor Augen geführt. Sie tritt in Tür- und Fensterlaibungen in Erscheinung. Klar davorgestellt und an den Kanten abgesetzt ist die massive, zehn Zentimeter starke Gipswand. Sie bildet den eigentlichen Unter- und Hintergrund für die Bilder. Vorgefertigte, sandgestrahlte Betonelemente überspannen als sichtbare Konstruktionsteile die Ausstellungsräume und inszenieren so das Lasten der Decke auf den Wänden. Die Decke selbst erhält dank der Elemente eine eigene Struktur und gibt dem Raum eine Richtung.

Im Foyer verbindet sich der Marmor des Bodens mit dem feuerverzinkten Stahl an den Wänden zu einer ästhetischen Einheit, die Kontrast und Harmonie zugleich zum Ausdruck bringt. Das Cross-over, die Kreuzung zweier so unterschiedlich konnotierter Materialien erzeugt aber erst den unverwechselbaren, einmaligen Charakter des Gebäudes, das beides in sich trägt, das zeitgebunden Technische und das ewig gültig Architektonische. (Text: Emanuel Christ, Christoph Gantenbein)

DATENBLATT

Architektur: Christ & Gantenbein (Emanuel Christ, Christoph Gantenbein)

Bauherrschaft: Stadt Basel

Tragwerksplanung: ZPF Ingenieure AG (Andreas Zachmann, Helmuth Pauli, Nico Ros, Sali Sadikaj)

Ausführung: Peter Stocker AG Baumanagement

Bauleitung: FS Architekten GmbH

HLKKSE-Koordination: Stokar + Partner AG

Maßnahme: Erweiterung

Funktion: Museen und Ausstellungsgebäude

Wettbewerb: 2010

Planung: 2010



© Stefano Graziani

Ausführung: 2012 - 2016

Eröffnung: 2016

Grundstücksfläche: 3.636 m²

Bruttogeschossfläche: 11.481 m²

Nutzfläche: 4.426 m²

Bebaute Fläche: 1.582 m²

Umbauter Raum: 64.621 m³

Baukosten: 100,0 Mio CHF

PUBLIKATIONEN

domus Deutsche Ausgabe, Revitalisierende Kulturobjekte, ahead Mediaberatungs GmbH, Berlin 2016.

werk, bauen + wohnen, Basel, Verlag Werk AG, Zürich 2016.

TEC21, Kunstmuseen, erweitert, Verlags-AG, Zürich 2016.

Bauwelt, Annex für die Moderne, Bauverlag BV GmbH, Berlin 2016.

The Making of - Neubau Kunstmuseum Basel, Dokumentation des Planungs- und Entstehungsprozesses, Hrsg. Kanton Basel-Stadt, Kunstmuseum Basel, Philippe Bischof, Stefan Charles, Christoph Merian Verlag, Basel 2016.

WEITERE TEXTE

Ein grauer Kubus für die Kunst, Roman Hollenstein, Neue Zürcher Zeitung, Samstag, 16. April 2016

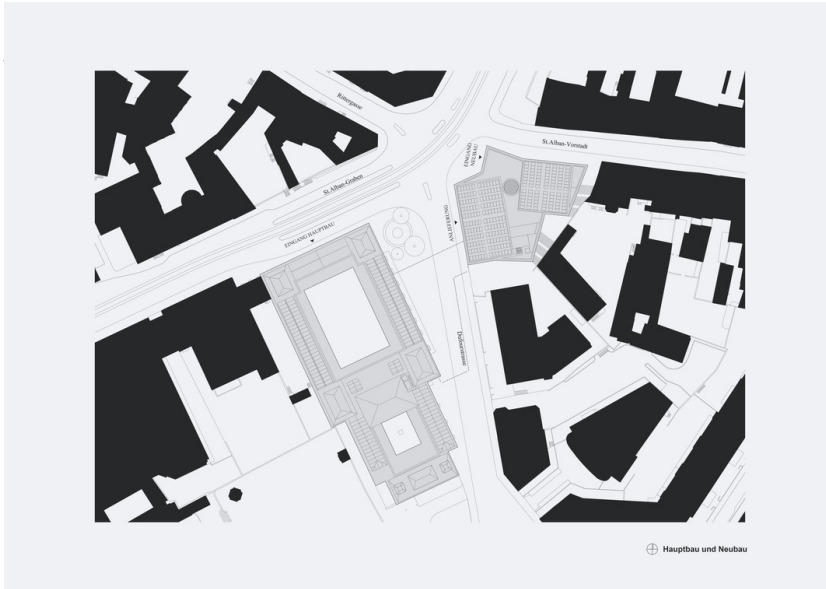
Kunstlandschaft dank Mäzenatentum, Valerie Zaslowski, Neue Zürcher Zeitung, Samstag, 16. April 2016

Basler Symphonie in Grau, Andres Herzog, TagesAnzeiger, Freitag, 15. April 2016

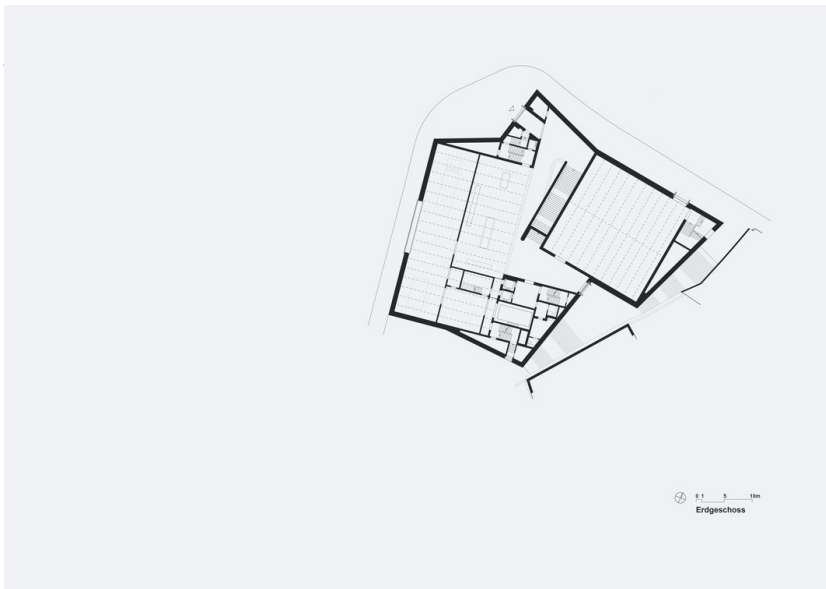
Erotik in Schwarz-Weiß, Wojciech Czaja, Der Standard, Samstag, 9. April 2016

Mäzenin ermöglicht Erweiterungsbau, Daniel Gerny, Neue Zürcher Zeitung, Freitag, 30. Januar 2015

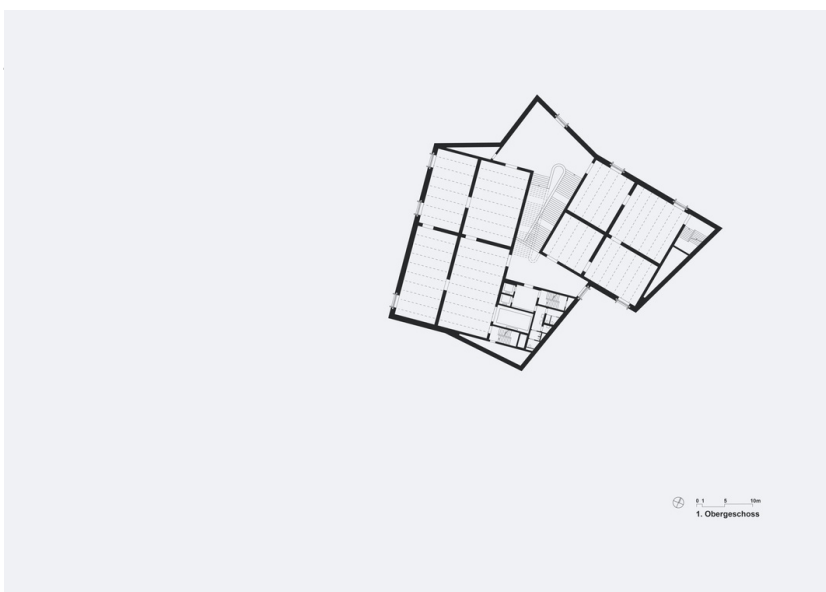
Kunstmuseum Basel - Erweiterung



Lageplan

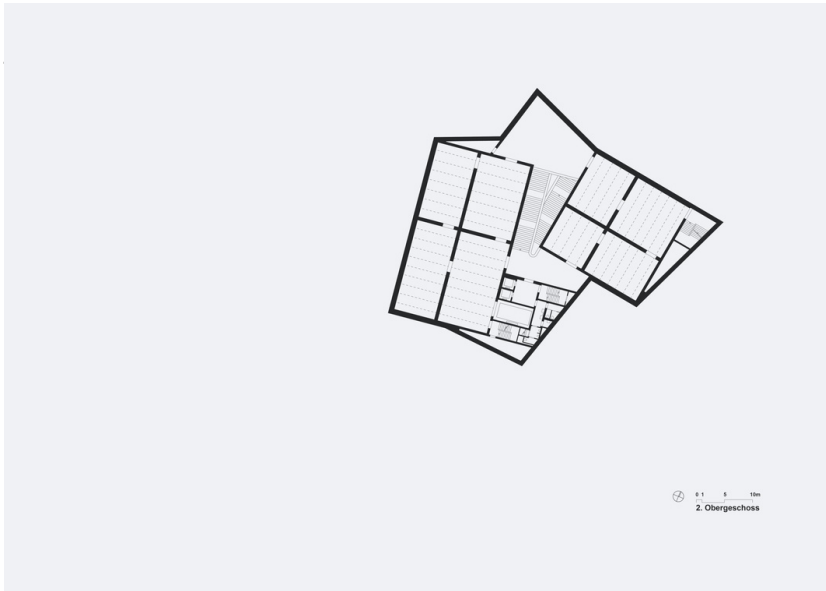


Grundriss EG

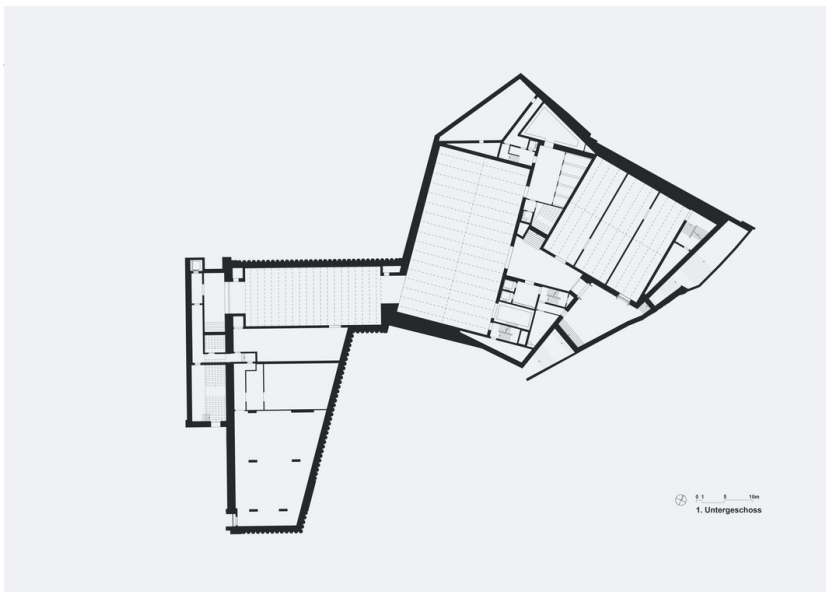


Grundriss OG1

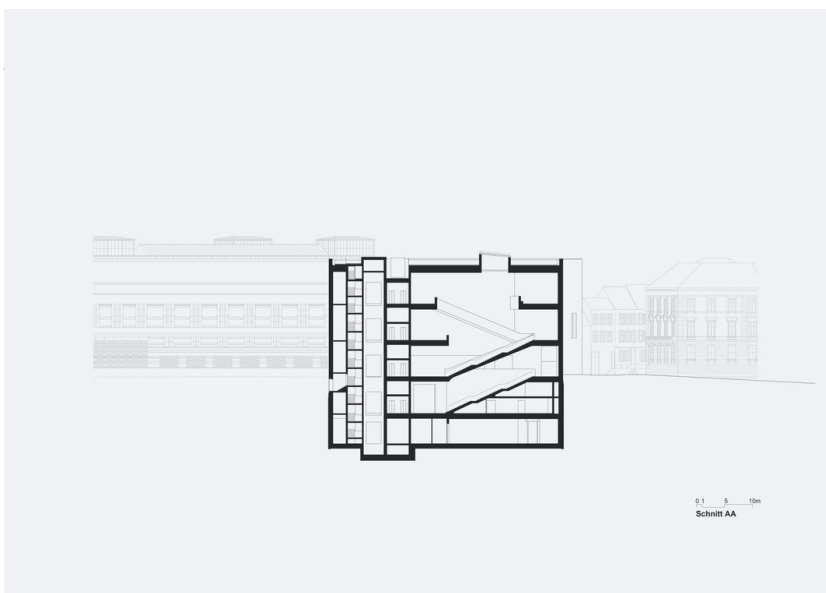
Kunstmuseum Basel - Erweiterung



Grundriss OG2

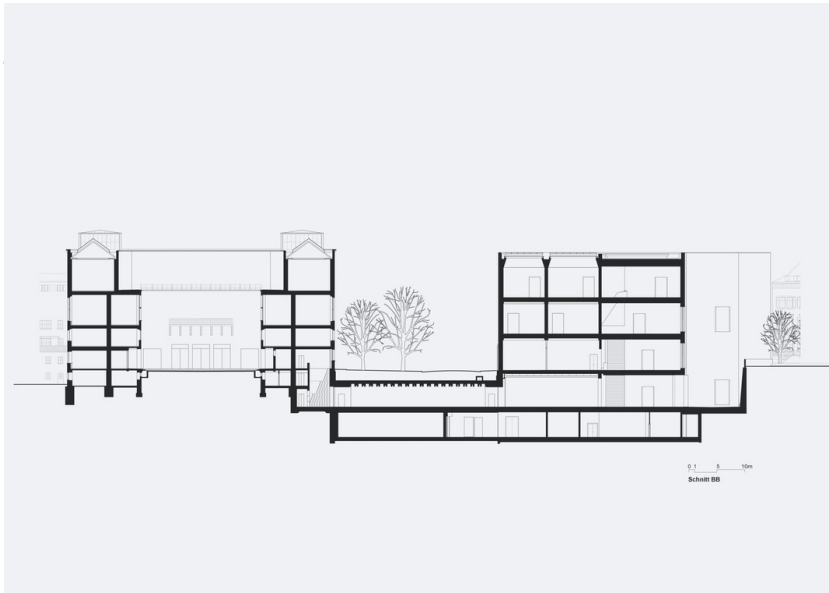


Grundriss UG



Schnitt 1

Kunstmuseum Basel - Erweiterung



Schnitt 2