

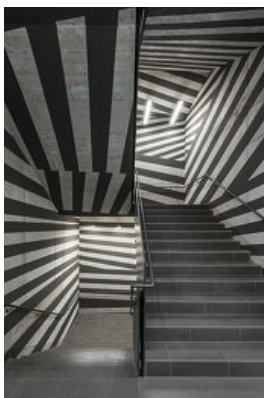


© Hertha Hurnaus

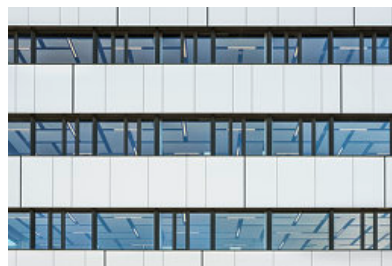
Der Betrieb ist geprägt durch ein dynamisches Wachstum seiner Abteilungen, was in einem starken Widerspruch zu der klassischen Zellenstruktur für Arbeitsplätze bei herkömmlichen Büroplanungen steht. Dieser Anspruch wird durch ein völlig offenes Raumkonzept gelöst. Für die auf zwei Geschoßebenen flexibel angelegten Büro- und Arbeitszonen wurden modulare Möbel entwickelt, die es ermöglichen, auf die unterschiedlichen Anforderungen der einzelnen Abteilungen zu „reagieren“, als auch bei Bedarf geschützte Ruhebereiche bzw. Kommunikationsräume zu schaffen. Auch das oberste Geschoß ist als flexibles Plateau angelegt, auf dem ein offener, erweiterbarer Veranstaltungsbereich fließend in die pavillonartig arrangierten Büros der CEO's übergeht, aber auch gänzlich davon abtrennbar ist. Ein weiterer Schwerpunkt der Planung liegt auf niederschwellig zugänglichen Gemeinschaftszonen, die sich durch eine spezielle Farbgestaltung herausheben und die interne Kommunikation fördern. So wurde im Untergeschoß auch ein großzügiger Fitnessraum für die Mitarbeiter:innen realisiert. Ebenfalls im Untergeschoß befindet sich die Kantine, die sich sowohl zu einem vorgesezten Atrium im Außenraum als auch zum darüber liegenden Erdgeschoß hin öffnet.

Ingo Nussbaumer, Künstler und Farbtheoretiker, setzt konzeptionell mit seiner das Restaurant und Atrium „umlaufenden“ Arbeit „Inkarnat“ bei der Spezialisierung des Pharmaunternehmens auf ästhetische Dermatologie an. Als Inkarnat bezeichnet man in der Bildenden Kunst den Hautton bzw. die Hautfarbe, demfolgend fächert er die dafür verwendete Farbpalette räumlich auf.

Für die Ausgestaltung der vertikalen Hupterschließung hat die österreichische



© Hertha Hurnaus



© Hertha Hurnaus



© Hertha Hurnaus

## croma Firmensitz

Industriezeile 6  
2100 Leobendorf, Österreich

ARCHITEKTUR  
**querkraft architekten**

BAUHERRSCHAFT  
**Croma-Pharma GmbH**

TRAGWERKSPLANUNG  
**GB consult zt gmbh**

LANDSCHAFTSARCHITEKTUR  
**Doris Haidvogel**

KUNST AM BAU  
**Ingo Nussbaumer**  
**Esther Stocker**

FERTIGSTELLUNG  
**2017**

SAMMLUNG  
**newroom**

PUBLIKATIONSdatum  
**9. Februar 2018**



## croma Firmensitz

Künstlerin Esther Stocker eine Wandmalerei konzipiert, die alle Gesetze der Geometrie auszuhebeln und damit visuell den Raum aufzulösen scheint.

Das Volumen des Baukörpers ist schlicht und kompakt. Mittels variierender Fugenstärken und unterschiedlich breiter Alucobondelemente erhalten die Parapete der Bandfassade eine vertikale Rhythmisierung. (Text: Architekten)

## DATENBLATT

Architektur: querkraft architekten (Jakob Dunkl, Gerd Erhart, Peter Sapp)

Mitarbeit Architektur: Leila Hässig, Sonja Mitsch, Johannes Zotter

Bauherrschaft: Croma-Pharma GmbH

Tragwerksplanung: GB consult zt gmbh

Landschaftsarchitektur: Doris Haidvogel

Kunst am Bau: Ingo Nussbaumer, Esther Stocker

Bauphysik: Jauk Ing KG, TAS Bauphysik

Lichtplanung: Klaus Pokorny

Fotografie: Hertha Hurnaus

HT: Engie Austria GmbH, Weiss Anlagen Technik GmbH, Ing. Jauk

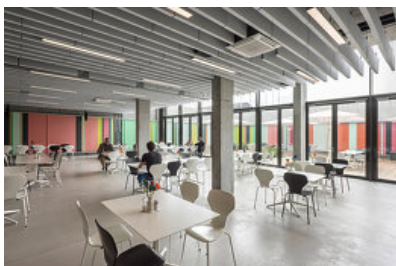
Elektro: Licht Loidl GmbH, pbW D. Wintersperger

Funktion: Büro und Verwaltung

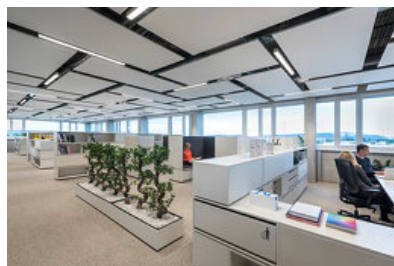
Planung: 01/2016

Fertigstellung: 07/2017

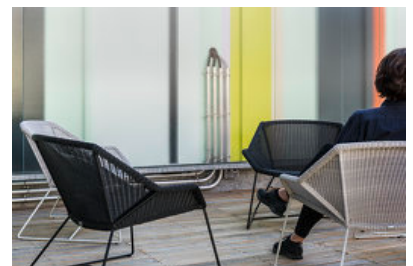
Nutzfläche: 5.000 m<sup>2</sup>



© Hertha Hurnaus



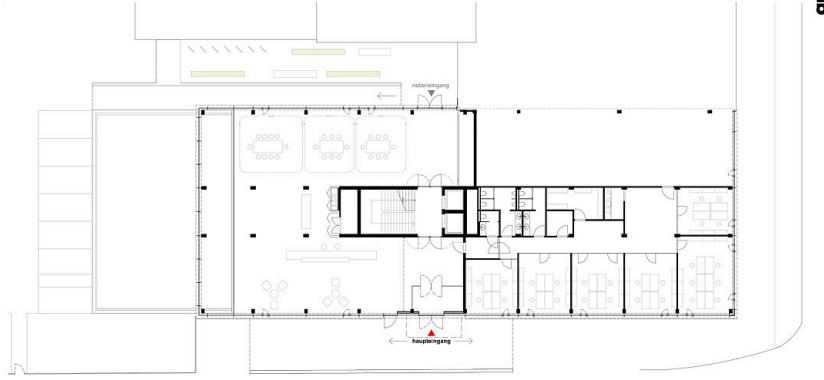
© Hertha Hurnaus



© Hertha Hurnaus

querkraft

croma Firmensitz



erdgeschoss  
m 1:200 2017

croma headquarter

Grundriss EG - Eingangslobby mit  
Besprechungszonen

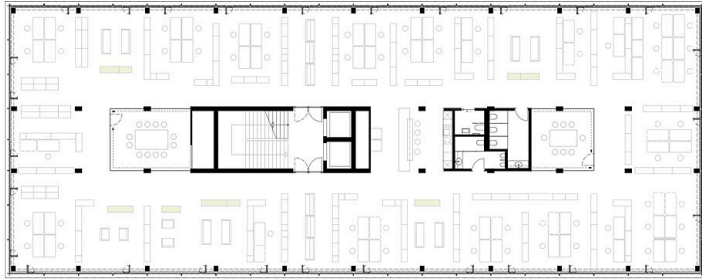
querkraft



untergeschoss  
m 1:200 2017

croma headquarter

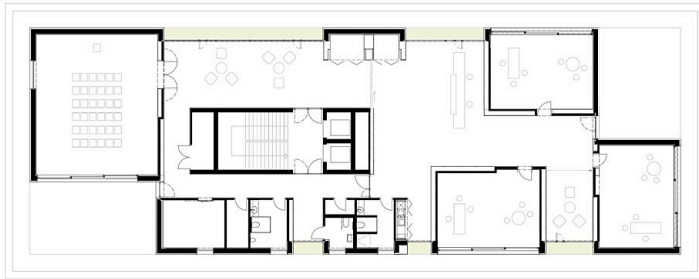
Grundriss UG - Atrium und Kantine  
öffnen sich zum EG



2.obergeschoss  
m 1:200 2017

croma headquarter

Grundriss OG2 - Büroräumlichkeiten mit modularen Möbeln



dachgeschoss  
m 1:200 2017

croma headquarter

Grundriss DG