

Kindergarten und Kindertagesstätte in Kiens

Kiener Dorfweg 30
39030 Kiens, Italien



© Oskar Da Riz

Der zweigeschossige Neubau, der den alten Kindergarten ersetzt, bildet einen wichtigen Baustein in der Entwicklung der südtiroler Gemeinde nahe Bruneck. Er bietet Platz für zwei Gruppen und eine Kindertagesstätte für 20 Kinder. Das integrierte Kinderrestaurant, versorgt nicht nur den Kindergarten, sondern auch die benachbarte Grundschule, die zusammen mit einem Vereinshaus und einem Musikprobelokal eine Platzanlage hufeisenförmig umschließt und einen integralen Bestandteil des Dorflebens bildet.

Den Höhenunterschied von rund vier Metern zwischen Schulhof und oberem Gartenniveau gleicht eine Rampe aus, die im Zickzack den barrierefreien Zugang zur Kindertagesstätte sicherstellt und dazu die obere Dorfhälfte und vor allem die Kirche anbindet.

Im Erdgeschoss öffnet sich eine großzügige Eingangshalle, die als zentraler, flexibel nutzbarer Pausen-, Spiel- und Verteilerbereich dient. Garderobe, Bewegungsraum und Kinderrestaurant schließen an. Der Essbereich hat einen separaten Zugang, so dass die Grundschul Kinder die Mensa betreten können, ohne den Kindergartenbetrieb zu stören. Zum Schulhof hin liegt ein Kiosk, der bei Veranstaltungen als Versorgungspunkt dient und den Außenbereich mit dem Küchenbereich verbindet. Im Obergeschoss finden sich zwei Gruppenräume, vier unterschiedliche Ateliers und die Kindertagesstätte, die alle zum Garten hin orientiert sind. Großzügige Fensterflächen lassen viel Tageslicht herein und schaffen eine helle, freundliche Atmosphäre. Fast alle Gruppenräume haben direkten Zugang zu den Außenbereichen, die teilweise überdacht sind und so auch bei schlechtem Wetter genutzt werden können.

Die Kindertagesstätte besteht aus zwei Gruppenräumen, einem Ruheraum, einem Personalraum, einer Teeküche und den notwendigen sanitären Anlagen. Der eigene, abgetrennte Außenbereich ist speziell auf die Bedürfnisse der Kleinkinder ausgerichtet. Die Grünflächen im Obergeschoss blieben als Freispielfläche erhalten und bieten den Kindern zusätzlichen Raum für Bewegung und Entfaltung. Das in Teilen erdberührte Erdgeschoss wurde in Beton ausgeführt. Darüber erhebt sich das Obergeschoss in Holzbauweise aus Brettsperholzplatten mit einem Gründach als Abschluss. Das warme Rotbraun der Holzfassaden ist inspiriert von der Farbe des Kirchturms und der Fassadenverkleidung des benachbarten

ARCHITEKTUR
Roland Baldi Architects

TRAGWERKSPLANUNG
Baubüro

ÖRTLICHE BAUAUFSICHT
Baubüro

KUNST AM BAU
Roland Baldi

FERTIGSTELLUNG
2024

SAMMLUNG
newroom

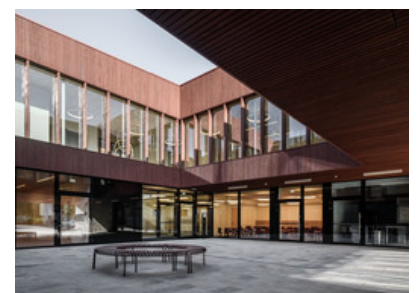
PUBLIKATIONSdatum
14. März 2025



© Oskar Da Riz



© Oskar Da Riz



© Oskar Da Riz

Kindergarten und Kindertagesstätte in Kiens

Vereinshauses.

Die Granitsteinverkleidung im Erdgeschoss hingegen greift den Geländesprung auf und führt die Natursteinmauer des angrenzenden Musikprobelokals fort.

Die Innenräume sind von Birkenholz geprägt: Von den Türen über die Holzverschalung der Akustikdecken bis hin zu den geölten Holzböden und den maßgefertigten Massivholzmöbeln schafft das natürliche Material im Zusammenspiel mit sanften Farbtönen ein kindgerechtes, bergendes Ambiente.

Der Bau wurde aus dem mit EU-Mitteln geförderten Nationalen Wiederaufbauplan PNRR finanziert und musste daher nach dem missionsübergreifenden DNSH-Prinzip (do not significant harm) geplant werden. Das gesamte Gebäude wurde im Klimahausstandard A errichtet. Die Beheizung erfolgt über eine freistehende Luft-Wasser-Wärmepumpe. Eine kontrollierte Lüftung mit Wärmerückgewinnung sorgt für frische Luft und ein angenehmes Raumklima. Photovoltaikpaneele auf dem Gründach produzieren Strom.

Eine massive Bodenplatte aus Stahlbeton, kombiniert mit Schaumglasplatten und einer Radondichtungsbahn, verhindert das Eindringen von Radon, das in der Region in höheren Konzentrationen aus dem Boden austritt.

Im neuen Kindergarten und in der Kindertagesstätte bewegen sich die Kinder gerne. Sie finden hier ein kreatives Umfeld, in dem sie gemeinsam lernen und unbeschwert aufwachsen können. (Autor: Achim Geissinger, nach einem Text der Architekten)

DATENBLATT

Architektur: Roland Baldi Architects (Roland Baldi)

Mitarbeit Architektur: Sila Giriftinoglu, Nico Braun, Erica Mazzoni

Tragwerksplanung, örtliche Bauaufsicht: Baubüro

Mitarbeit Tragwerksplanung: Paul Psenner

Mitarbeit ÖBA: Paul Psenner

Kunst am Bau: Roland Baldi

Mitarbeit Kunst am Bau: Erica Mazzoni

Fotografie: Oskar Da Riz

HLS, ELT: Klimahaus

Brandschutz: Energytech GmbH, Georg Felderer

Sicherheitskoordination: Pfeifer Partners, Philipp Kerschbaumer

Akustik: Thallo, Raimund Thaler

Maßnahme: Neubau



© Oskar Da Riz



© Oskar Da Riz



© Oskar Da Riz

Kindergarten und Kindertagesstätte in Kiens

Funktion: Bildung

Wettbewerb: 02/2021

Planung: 03/2021 - 04/2022

Ausführung: 06/2023 - 09/2024

Grundstücksfläche: 6.529 m²

Bruttogeschossfläche: 1.243 m²

Nutzfläche: 1.051 m²

Bebaute Fläche: 820 m²

Umbauter Raum: 3.536 m³

NACHHALTIGKEIT

KlimaHaus-Standard A (lt. KlimaHaus-Agentur Südtirol)

Energiesysteme: Lüftungsanlage mit Wärmerückgewinnung, Photovoltaik
 Materialwahl: Holzbau, Vermeidung von PVC für Fenster, Türen, Vermeidung von PVC im Innenausbau, Überwiegende Verwendung von HFKW-freien Dämmstoffen

AUSFÜHRENDE FIRMEN:

Unionbau GmbH; Askeen GmbH; Seeber Böden GmbH; Gruber Türen GmbH;
 Tischlerei Schraffl; Arte GmbH; Trojer Gastrodesign GmbH

PUBLIKATIONEN

Legnoarchitettura

ArchAlp 13

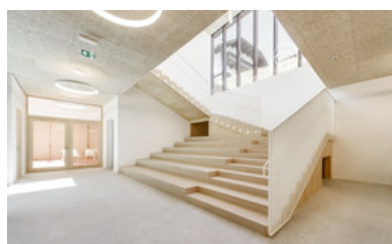
Radius

AUSZEICHNUNGEN

Nominiert: Wood Architecture Prize 2025



© Oskar Da Riz

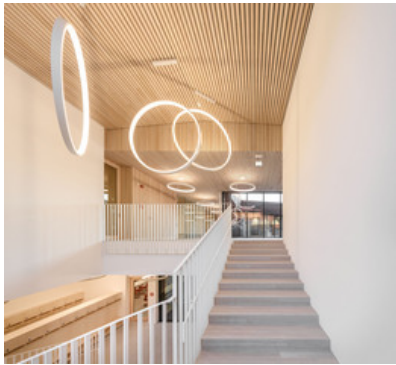


© Oskar Da Riz



© Oskar Da Riz

Kindergarten und Kindertagesstätte in Kiens



© Oskar Da Riz



© Oskar Da Riz



© Oskar Da Riz



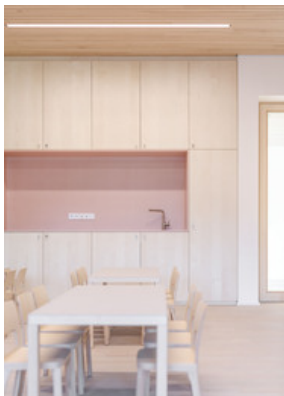
© Oskar Da Riz



© Oskar Da Riz



© Oskar Da Riz



© Oskar Da Riz



© Oskar Da Riz



© Oskar Da Riz



© Oskar Da Riz



© Oskar Da Riz



© Oskar Da Riz

Kindergarten und Kindertagesstätte in Kiens

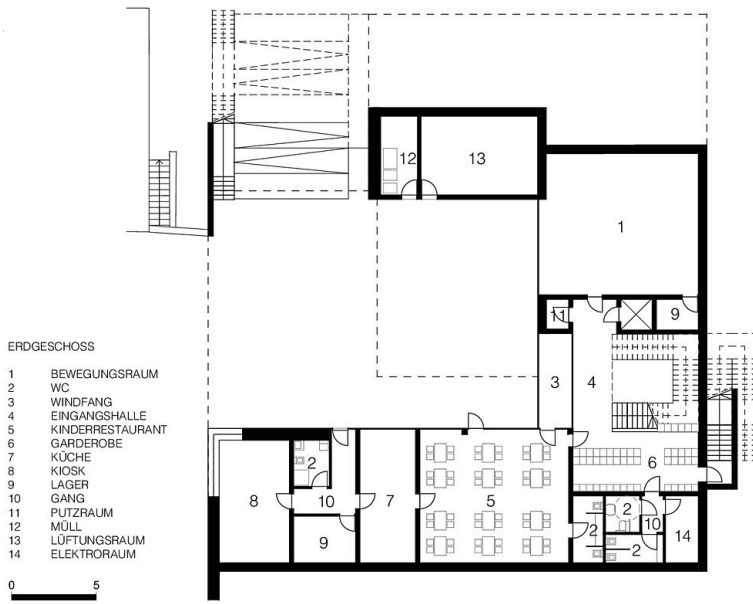


© Oskar Da Riz

Kindergarten und Kindertagesstätte in Kiens

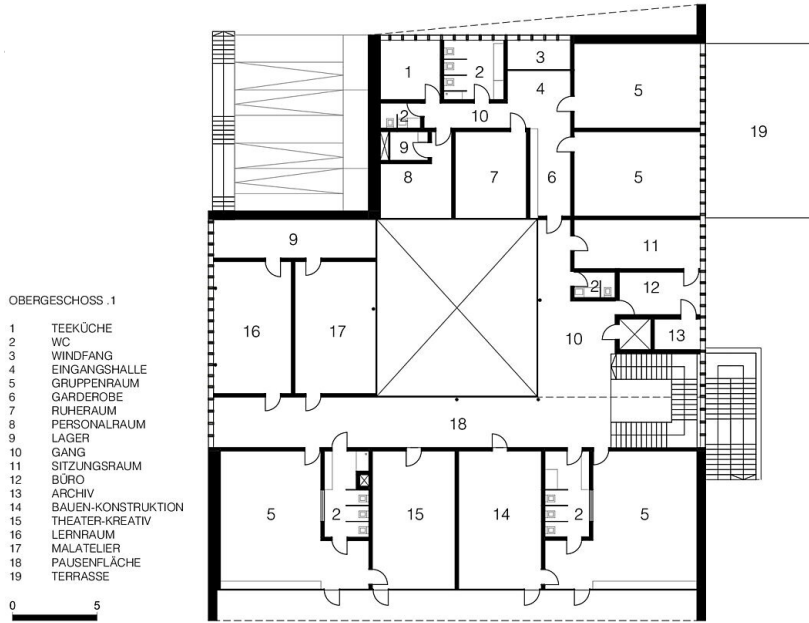


Lageplan

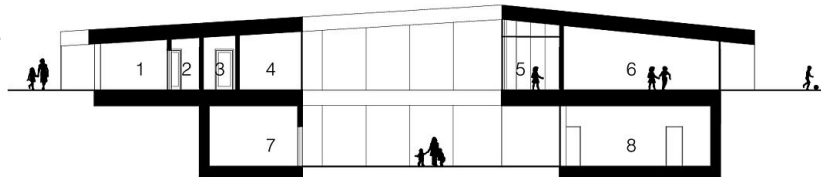


Grundriss EG

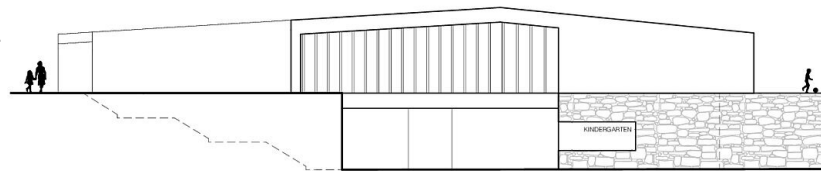
Kindergarten und Kindertagesstätte in Kiens



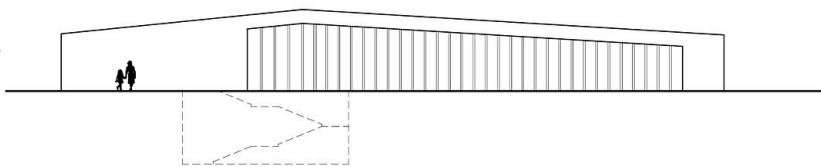
Grundriss OG



Schnitt

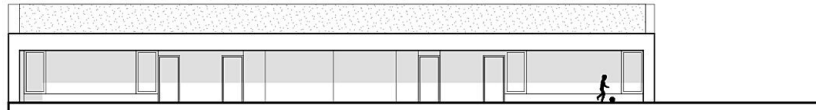


Ansicht West



Ansicht Ost

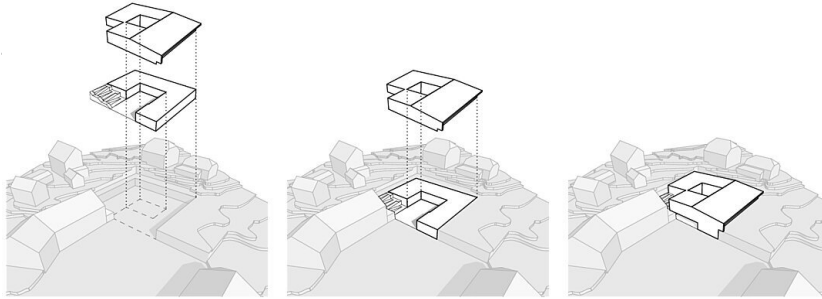
Kindergarten und Kindertagesstätte in Kiens



ANSICHT SÜD



Ansicht Süd



Diagram