



© Dietmar Tollerian

Die Anlage – sie beherbergt unterhalb des Restaurants Fahrzeugunterstände und Technikräume für Betrieb und Wartung der Pisten – wurde in konstruktiver Zusammenarbeit mit der Bauherrschaft und der regionalen Naturschutzbehörde entwickelt. Sie folgt sowohl in der leicht geknickten Grundrissform als auch mit der Neigung des Pultdaches dem Verlauf des Geländes. Die technischen Räume befinden sich im massiven Sockel, darauf sitzt der mit unbehandeltem Lärchenholz verkleidete Körper des Restaurants und greift mit seinen vorgelagerten Sonnenterrassen weit in den Außenraum. Ein kleiner Windfang unterteilt die breite Südostfront und klärt so die Eingangssituation. Linker Hand betritt man das große Gastzimmer, welches winkelförmig um Küche und Essensausgabe angelegt ist und dadurch räumlich differenzierte Situationen bietet. Auf der anderen Seite ermöglicht ein kleineres Zimmer die Bewirtung geschlossener Gruppen. Geradeaus führt eine breite Stiege den Hang hinunter ins Freie respektive zu den sanitären Anlagen im Sockelgeschoß, die von der Piste barrierefrei erreichbar sind. (Text: Architekten)

## Bergrestaurant Zwieseltreff

Schwarzenberg Nr. 250  
4164 Schwarzenberg, Österreich

ARCHITEKTUR  
**Architekturbüro Arkade**

BAUHERRSCHAFT  
**Hochficht-Schilift-GmbH**

TRAGWERKSPLANUNG  
**Baufirma Resch**

FERTIGSTELLUNG  
**2001**

SAMMLUNG  
**afo architekturforum oberösterreich**

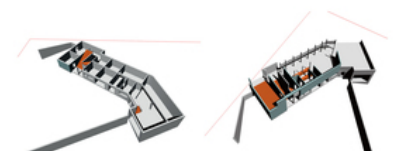
PUBLIKATIONSdatum  
**28. April 2005**



© Dietmar Tollerian



© Dietmar Tollerian



© ARKADE - Schwarzenberg (A) - 2001

## Bergrestaurant Zwieseltreff

### DATENBLATT

Architektur: Architekturbüro Arkade (Josef Schütz)

Bauherrschaft: Hochficht-Schilift-GmbH

Tragwerksplanung: Baufirma Resch

Fotografie: Dietmar Tollerian

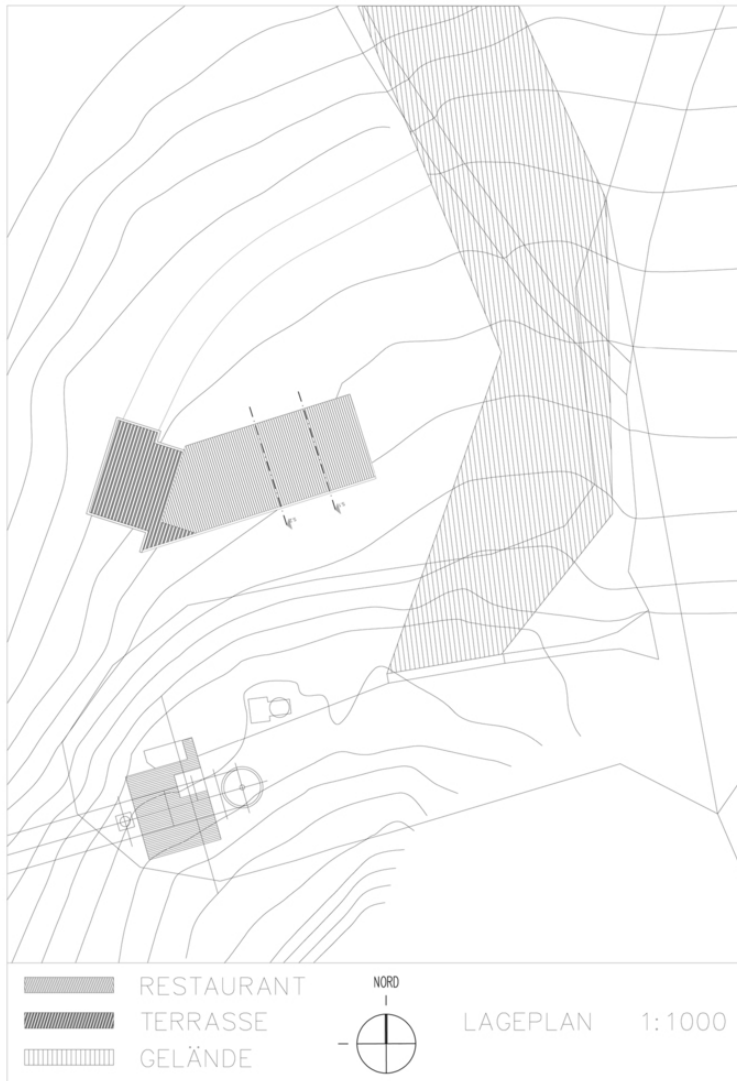
Maßnahme: Neubau

Funktion: Hotel und Gastronomie

Planung: 2001

Fertigstellung: 2001

**Bergrestaurant Zwieseltreff**



Projektplan