



© Dietmar Tollerian

## Umbau Haus am Pöstlingberg

Hohestraße 99  
4040 Linz, Österreich

ARCHITEKTUR  
**FISCHILL Architekt**

FERTIGSTELLUNG  
**2002**

SAMMLUNG  
**Architekturzentrum Wien**

PUBLIKATIONSdatum  
**14. September 2003**



Das schlichte, in den 1930er Jahren auf einem Natursteinsockel errichtete Holzhaus (eines der ersten Wohnhäuser auf dem Linzer Pöstlingberg) ist als maßvolle Variante eines baumeisterlich soliden Alpinstils nicht ohne Reiz, wenngleich es einem Vergleich mit dem unweit stehenden Haus Rosenbauer von Lois Welzenbacher natürlich nicht standhalten würde. Da es sich aber bei dieser noch immer „lebenstauglichen Substanz“ um das Elterhaus der Bauherrin handelt, hatte man sich im Zuge eines anstehenden Umbaus entschlossen, den Bestand möglichst vorsichtig an die Erfordernisse der Zeit heranzuführen und keine radikalen Veränderungen am Charakter des Hauses vorzunehmen.

Der farbliche Kontrast zwischen schwarzen Pfostenwänden, naturfarbenen Fensterrahmen und roten Klappläden bildete schon im ursprünglichen Erscheinungsbild das Grundmotiv der Aussengestaltung, und daran hat sich auch nach der Revitalisierung nichts geändert. Das Neue gliedert sich in feinsinniger Zurückhaltung in den Bestand: Die Wände wurden gedämmt, neue Fenster eingesetzt, aus den Holzläden sind nun Schiebeläden aus eloxiertem Aluminium geworden, die Fensterbleche erhielten einen blauen Anstrich. Das Satteldach wurde mit grauen Schindeln neu eingedeckt, und was wie ein breiter Schonstein aus dem First ragt, ist in Wahrheit ein Lichtkamin, der das neue Badezimmer mit Tageslicht versorgt. An der Südseite weisen die moderne Balkongestaltung sowie die Fenstertüren des Schlafzimmers dezent darauf hin, dass im Inneren des Hauses, speziell im Obergeschoss, doch umfassendere Verwandlungsprozesse stattgefunden haben. Wandverkleidungen und Einbauten aus gebürstetem Lärchenholz schaffen hier ein zeitgemäss-reduktionistisches Ambiente, ohne den Bezug zum Thema Holzhaus zu verlieren. Und das mit Tageslicht durchflutete Bad unter der Dachschräge mit den Materialien Sandstein und Teakholz erhöht als das neue Kleinod des Hauses den Komfort des täglichen Lebens. (Text: Gabriele Kaiser, 27.06.2003)



© Dietmar Tollerian



© Dietmar Tollerian



© Dietmar Tollerian

## Umbau Haus am Pöstlingberg

### DATENBLATT

Architektur: FISCHILL Architekt (Gerhard Fischill)

Fotografie: Dietmar Tollerian

Maßnahme: Umbau

Funktion: Einfamilienhaus

Planung: 2001 - 2002

Fertigstellung: 2002

### AUSZEICHNUNGEN

„Das beste Haus“ Architekturpreis 2007, Nominierung

vis à vis 2007 - Auszeichnung

In nextroom dokumentiert:

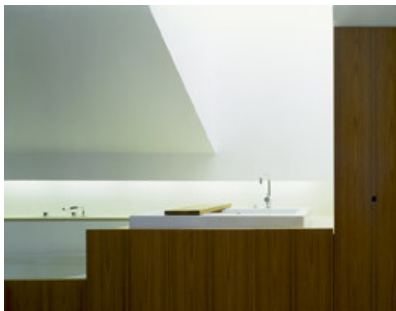
Oberösterreichischer Holzbaupreis 2003, Anerkennung

### WEITERE TEXTE

Umbau Wohnhaus Trabert, afo, 20.11.2007

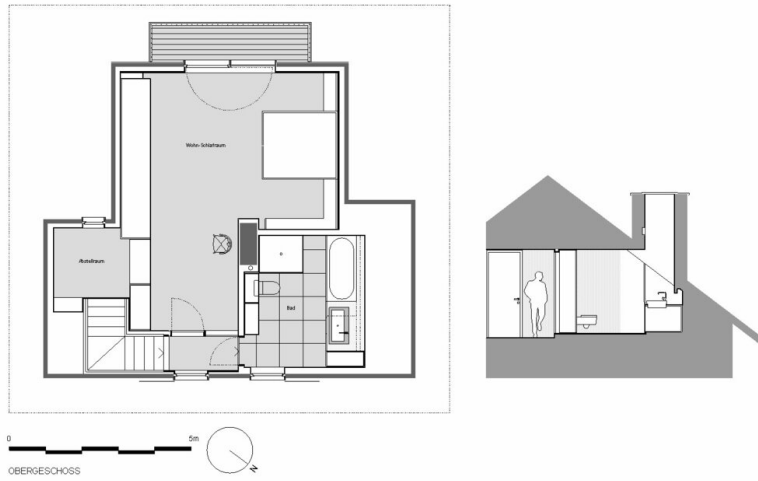
Mit profunder Kenntnis des Handwerks, Romana Ring, Oberösterreichische  
Nachrichten, 19.09.2003

Das Alte im Neuen wiederfinden, Franziska Leeb, Der Standard, 23.06.2003

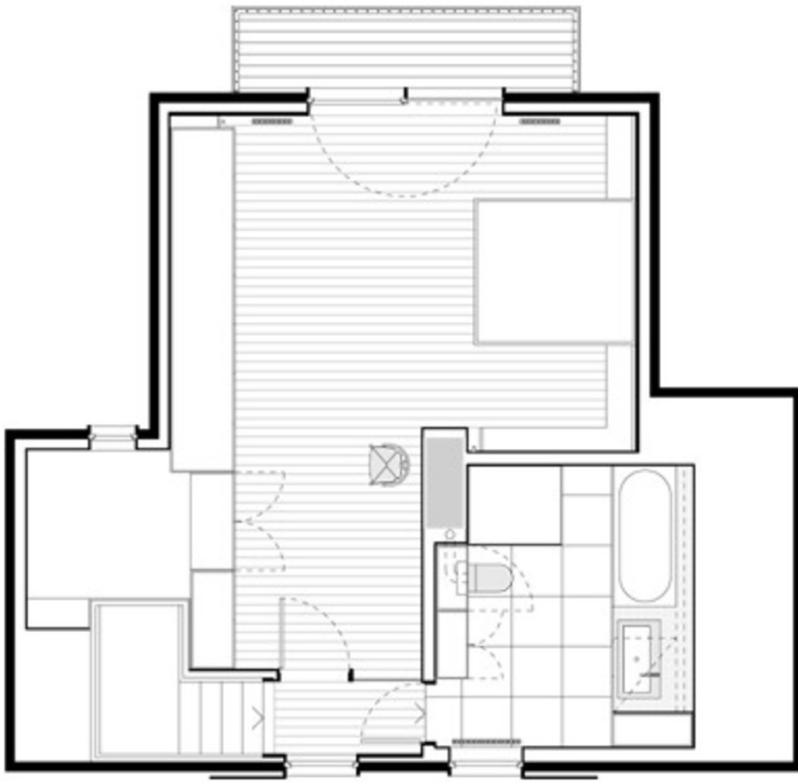


© Dietmar Tollerian

Umbau Haus am Pöstlingberg



Schnitt



Grundriss OG