



© Dominique Marc Wehrli

Fabriksgebäude

Flurstrasse 41
6332 Hagendorn, Schweiz

ARCHITEKTUR

Graber & Steiger

BAUHERRSCHAFT

Baumgartner AG

TRAGWERKSPLANUNG

Plüss Meyer Partner

Locher AG

LANDSCHAFTSARCHITEKTUR

Koepfli Partner

FERTIGSTELLUNG

2006

SAMMLUNG

TEC21

PUBLIKATIONSdatum

23. Oktober 2006

Doppelte Landschaft

Das heikle Unterfangen, in einer Landschaftsschutzzone ein bestehendes Produktionsgebäude massiv zu erweitern, ist in Hagendorn dank dem stringenten architektonischen Konzept geglückt. Das Gebäude wird als Landschaftselement mit einer horizontalen Wiese und einer vertikalen Vegetationswand aufgefasst.

von Lilian Pfaff

Die Fensterfabrik des Familienunternehmens Baumgartner AG in Hagendorn bei Zug musste nach einer ersten Erweiterung in den 1980er-Jahren ausgebaut werden, um mit neuen Holz- und Holz/Metall-Fenstern so konkurrenzfähig zu werden wie mit herkömmlichen Kunststofffenstern. Durch Materialeinsparungen am Rahmen und schnelleren Produktionszeiten von rund einer Minute pro Fenster sollte dies erreicht werden. Dazu entwickelte die Fachhochschule in Biel ein neues Structural-Glazing-Fenster, das sowohl energetisch besser ist als auch mehr Fensterlicht ermöglicht. Eine wichtige Rolle bei den Erweiterungsplänen spielte der Standort, da die Firma einen Grossteil der Arbeitsplätze in dem kleinen Dorf sichert. Dieser stellte jedoch gleichzeitig das Hauptproblem dar, denn das neue Produktionsgebäude liegt in einer Landwirtschaftszone des Bundesinventars für schützenswerte Landschaften (BLN). In enger Zusammenarbeit mit der Gemeinde Cham, die im Vorfeld Standortvorschläge machte, legte der Bauherr in einem 0-Projekt die Produktions- und Funktionsabläufe fest. Mit der Bedingung, den jetzigen Standort beizubehalten, forderte die Gemeinde einen Architekturwettbewerb und verpflichtete den Bauherrn, das umliegende Gebiet ebenfalls nachhaltig in die Planung einzubeziehen. Die Luzerner Architekten Niklaus Graber und Christoph Steiger gewannen zusammen mit dem Landschaftsarchitekten Stefan Koepfli den eingeladenen Studienauftrag unter fünf Büros. Es folgte ein steiniger Weg durch die Gemeindeversammlung und nach Einsprachen des Heimatschutzes durch eine Volksabstimmung, bis der Bebauungsplan genehmigt



© Dominique Marc Wehrli



© Graber & Steiger



© Dominique Marc Wehrli

Fabriksgebäude

wurde und die Landwirtschaftszone in Bauland umgezont werden konnte.

Landschaftlicher Eingriff

Die Hindernisse erwiesen sich jedoch im Nachhinein als eigentlicher Vorteil, da die schon im Wettbewerb recht konkret formulierten Parameter und Charakteristiken des Gebäudes im Laufe der fünf Jahre der Planung und Realisierung weitestgehend beibehalten wurden. Ausschlaggebend für das architektonische Konzept waren zwei Prämissen: zum einen die betrieblichen Anforderungen, die gegeben waren, zum anderen das öffentliche Interesse, den Landschaftsraum weiterzuentwickeln. Die Architekten widmeten sich deswegen in erster Linie der Hülle sowie der An- und Auslieferung und stellten den landschaftlichen Aspekt ins Zentrum. Im Unterschied zu den anderen Wettbewerbsteilnehmern verstanden sie die pragmatische Bauaufgabe als landschaftlichen Eingriff und versuchten nicht, das Bauvolumen auf verschiedene Baukörper zu verteilen oder den vorgegebenen Grundriss zu verändern.

Vegetationswand

Ausgehend von der Umgebung, dem Ein- und Auspringen der Waldränder und Hecken entwarfen Graber & Steiger um das massive Gebäudevolumen eine mäandrierende Vegetationswand, die der angrenzenden Landschaft als Pendant gegenübersteht, gleichzeitig aber den Abschluss des Firmenareals oder – betrachtet man es von der Landschaft aus – deren Begrenzung markiert. Die Wand ist jedoch weniger Tarnung als gebautes Element, das nicht einfach eine Hecke sein will, sondern ein Volumen. Die Holzrahmenkonstruktion, die mit einheimischen Wildgehölzen bepflanzt wird, dient dem Erhalt der geometrischen Form sowie als Halterung der Autobahnmähdmaschine für deren Unterhalt. Sie wird durch zwei Ausblicke in die Landschaft durchbrochen, an denen zwei Wasserbecken – eines mit Rohrkolben, eines als Seerosenteich – angelegt sind.

Wiese auf dem Dach

Diesen Landschaftersatz, das Hinzufügen einer zusätzlichen zweiten Fassade, führen die Architekten auf dem Dach in der Horizontalen weiter fort. Auf der gesamten Dachfläche, die der Grösse von drei Fussballfeldern (18000 m²) entspricht, legen sie eine Feuchtwiese an, wie sie ursprünglich an diesem Ort im Schwemmgebiet zwischen Reuss und Lorze anstelle des Maisackers wachsen würde. Dabei wurde die



© Dominique Marc Wehrli

Fabriksgebäude

Wiese buchstäblich in die Höhe gehoben, denn für die Substratmischung des Bodens von 15cm wurde Material des Bodenaushubs zusammen mit 50% Ziegelschrott verwendet. Die Pfeiffengraswiese funktioniert über das Prinzip des Wasserstaus, weshalb ein analoges technisches Dachwassersystem entwickelt wurde, um dieselben Bedingungen wie in der Natur zu simulieren. Im Vorfeld wurden dazu Versuchsfelder angelegt, da das erste Mal eine derartige Wiese auf einem Dach entsteht. Damit hat das Gebäude Teil am dynamischen Prozess der Landschaft. Es verändert sich mit der Zeit, und in ca. fünf Jahren wird die Wiese so hoch sein, dass die Oberlichter verdeckt und nur noch die Metallgitter als Stege sichtbar sind.

Statik und Haustechnik

Als Folge der grünen Wiese auf dem Dach ergaben sich einerseits grosse Lasten, was die Statik beeinflusste, andererseits aber auch klimatische Verbesserungen im Inneren der Produktionshalle. So ist in der Halle keine zusätzliche Kühlung oder Lüftung vorgesehen, da sich die Temperatur selbstständig durch die Verdunstungskälte, welche die Wiese erzeugt, reguliert. Das Haustechnikkonzept leistet die Architektur somit selbst, und durch die Abwärme der Maschinen kann weitestgehend auf Heizen in der Fabrikationshalle verzichtet werden. Wie in den aufgestockten Büros, die sich zwischen dem Neubau und der alten Fabrikationsanlage befinden, wird dann mit den anfallenden Holzspänen geheizt. Die zweigeschossige Produktionshalle steht im Grundwasser auf 350 Bohrpfählen in einem Raster von 7.74 7.74 m, wobei die Pfähle je nach Lage und Grundwasserstand auf Druck oder Zug beansprucht sind und damit auch die Auftriebssicherheit gewährleistet ist. Die Fragilität zeigt sich demnach nicht nur in der Vegetation, sondern auch in der Statik, die in enger Zusammenarbeit mit den Ingenieuren entwickelt wurde. Die Idee einer schwebenden Körperlichkeit des Gebäudes steht in Zusammenhang mit der Konzeption der Vegetationswand. Zuerst wurde deswegen das Dach konzipiert. Es ist ein Stahlfachwerk mit Haupt- und Sekundärfachwerken in zwei Richtungen in einem Stützenraster von 23.22 23.22 m. Die nach Norden ausgerichteten Oberlichter besitzen einen feststehenden horizontalen Rost für die Beschattung und Vermeidung von Reflexionen. Im Wettbewerb war bereits die transparente Hülle festgelegt, wobei sich der Bauherr als Fensterfabrikant auch eine Fassade aus eigenen Fensterelementen, einer Musterzentrale vergleichbar, vorstellen konnte. Mit so genannten Clear-pep-Elementen – Polykarbonatplatten, die bisher ausschliesslich im Innenausbau eingesetzt wurden – erhielten die Architekten durch die Wabenstruktur sowohl ein sehr robustes und nicht splitterbares Material als auch

Fabriksgebäude

eine transluzente Erscheinung mit geringem Gewicht für die Montage. Die 6 2 m grossen Elemente konnten seriell von der Firma selbst in die Pfosten-Riegel-Konstruktion aus Holz montiert werden. Nur bei den Stahltoeren wurde Acrylglas verwendet.

Schon zu Zeiten der Römer war dieser Ort eine Fabrikationsanlage, weshalb der Standort als solcher bereits lange vor der extensiven landwirtschaftlichen Nutzung zu einer sekundären Natur wurde. Diese vom Menschen geschaffene Kulturlandschaft wurde nun mit einem weiteren Element ergänzt und die fehlende Landschaft wurde ersetzt, was sich sowohl ökologisch positiv aus- wirkt als auch zur Integration des Gebäudes in die Umgebung beiträgt. Dies funktioniert so gut, dass die Wiese auf dem Dach eine Horizontverschiebung bei den in den oberen Geschossen arbeitenden Menschen bewirkt, wodurch sie die Bodenhaftung nicht verlieren.

DATENBLATT

Architektur: Graber & Steiger (Niklaus Graber, Christoph Steiger)

Bauherrschaft: Baumgartner AG

Tragwerksplanung / Wettbewerb: Plüss Meyer Partner

Tragwerksplanung / Ausführung: Locher AG

Landschaftsarchitektur: Koepfli Partner

Fotografie: Dominique Marc Wehrli

HLKS: Erwin Betschart Energie + Haustechnik, Goldau

Elektro: Scherler AG, Baar

Bauphysik: Ragonesi, Strobel & Partner, Luzern

Fassadenplanung: Mebatech AG, Baden

Funktion: Industrie und Gewerbe

Wettbewerb: 2001

Planung: 2002 - 2006

Ausführung: 2004 - 2006

Bruttogeschossfläche: 33.500 m²

Umbauter Raum: 270.000 m³

Baukosten: 27,0 Mio EUR

Fabriksgebäude

AUSFÜHRENDE FIRMEN:

Generalunternehmer: Alfred Müller AG, Baar

PUBLIKATIONEN

Hubertus Adam, Philip Ursprung: Fensterfabrik in Hagendorn Niklaus Graber & Christoph Steiger Architekten, niggli, Zürich 2008.

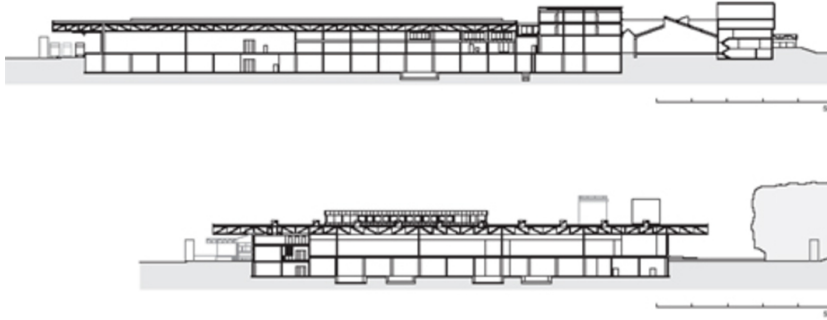
werk, bauen + wohnen Stahl und Raum, Verlag Werk AG, Zürich 2007.

tec21 Neue Industriegebäude, spazio magazine, Zürich 2006.

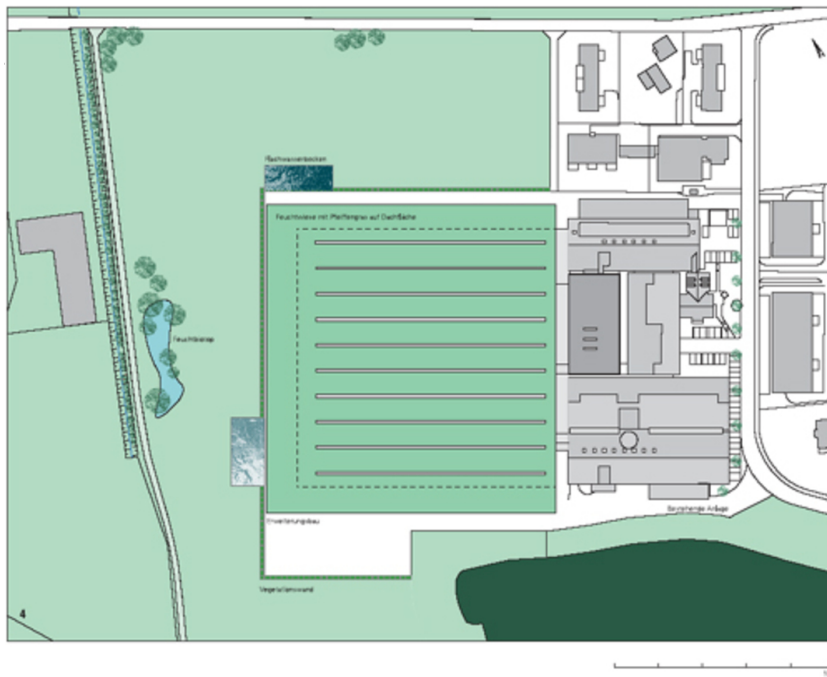
AUSZEICHNUNGEN

2007 Landschaftsarchitekten-Preis des Bundes Deutscher Landschaftsarchitekten

Fabriksgebäude



Schnitte



Situation