



© wahrer barkowsky architekten

## Mädcheninternat der LBS für Tourismus

Mailandberg

8344 Bad Gleichenberg, Österreich

ARCHITEKTUR

**wahrer barkowsky architekten**

BAUHERRSCHAFT

**LIG-Steiermark**

TRAGWERKSPLANUNG

**IB Eisner ZT GmbH**

ÖRTLICHE BAUAUFSICHT

**GP-Bau**

LANDSCHAFTSARCHITEKTUR

**KLA**

FERTIGSTELLUNG

**2007**

SAMMLUNG

**HDA Haus der Architektur**

PUBLIKATIONSdatum

**18. April 2008**



Das neue Mädcheninternat wird durch einen neu geschaffenen Platz in das bestehende Ensemble aus Tourismusschule und historischem Altbau eingebunden. Der südlich vor dem Internatsgebäude gelegene Platz verbindet die 3 Baukörper Schule, Burschen- und Mädcheninternat und wird als großzügiges Entree der Gesamtanlage gestaltet.

Der Baukörper des neuen Internats schließt östlich an den bestehenden Schulkomplex an und ist durch einen überdeckten Gang direkt mit dem Hauptgebäude verbunden.

Das Internat beherbergt insgesamt 200 Schülerinnen, die nach Jahrgängen getrennt in drei Wohngeschossen untergebracht werden. Jedes Wohngeschoss verfügt über einen eigenen Gemeinschaftsbereich mit TV-, Lernraum und Teeküche sowie Räume für Betreuer. Auf der Eingangsebene befinden sich Freizeit-, Sport- und Kreativbereiche sowie ein flexibel nutzbarer Foyer- und Veranstaltungsbereich mit 200 Sitzplätzen.

In seiner Typologie lehnt sich der Neubau an die villenartigen Hofhäuser des Kurortes an.

Ein zentraler, bambusbepflanzter Innenhof verbindet alle Geschosse und macht die Struktur des Hauses schon in der Eingangshalle sichtbar. Die Atmosphäre der Eingangshalle mit den allgemeinen Einrichtungen ist bestimmt durch vielfältige Bezüge zu den Außenräumen (Internatsplatz, Terrassen, Innenhof) und den großzügigen Panoramablick in die vulkanische Hügellandschaft.

In Ausnutzung der Hanglage konnten die Nutzungen sandwichartig angeordnet werden, so dass sich die Eingangshalle nicht im untersten Geschoss, sondern auf Ebene 2 zwischen den Wohnbereichen im Sockelgeschoss und denen in den Obergeschossen befindet.

Diese Lage lässt das Eingangsgeschoss noch mehr zum Mittelpunkt des neuen Mädcheninternats werden. Dem Geländeverlauf folgend werden die Wohnräume des Sockelgeschosses als eingemossiger Bauteil aus dem Hang herausgeschoben. Es entstehen dem Foyer vorgelagerte Dachterrassen sowie ein zweiter Innenhof zur



© wahrer barkowsky architekten



© wahrer barkowsky architekten



© wahrer barkowsky architekten

## Mädcheninternat der LBS für Tourismus

Belichtung der Erschließungsflure der untersten Ebene. Die Einbettung des Baukörpers in die Hangsituation reduziert die in Erscheinung tretende Baumasse und fügt das Gebäude harmonisch in seine Umgebung ein. (Text: Architekten)

### DATENBLATT

Architektur: wahrer barkowsky architekten (Kerstin Wahrer, Jens Barkowsky)

Mitarbeit Architektur: Petra Möhling

Bauherrschaft: LIG-Steiermark

Tragwerksplanung: IB Eisner ZT GmbH

Mitarbeit Tragwerksplanung: DI Eisner, DI Kager

Landschaftsarchitektur: KLA

Mitarbeit Landschaftsarchitektur: DI Andreas Kipar

örtliche Bauaufsicht: GP-Bau

Mitarbeit ÖBA: Ing Paar, Ing Payer

Haustechnik: DI Angermaier, Hanuschplatz 15 8052 Graz

Bauphysik: DI Kubanek, ISRW Klapdor GmbH, Kalkumerstr. Düsseldorf

Funktion: Wohnbauten

Wettbewerb: 2004

Planung: 2004 - 2007

Ausführung: 2006 - 2007

Grundstücksfläche: 37.500 m<sup>2</sup>

Bruttogeschossfläche: 5.876 m<sup>2</sup>

Nutzfläche: 5.142 m<sup>2</sup>

Bebaute Fläche: 2.160 m<sup>2</sup>

Umbauter Raum: 21.249 m<sup>3</sup>

Baukosten: 6,8 Mio EUR

### AUSZEICHNUNGEN

GerambRose 2014, Preisträger

### WEITERE TEXTE

Jurytext GerambRose 2014, newroom, 23.10.2014

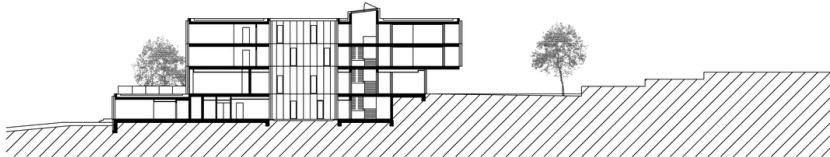
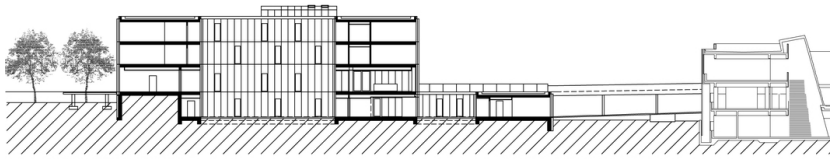


© wahrer barkowsky architekten

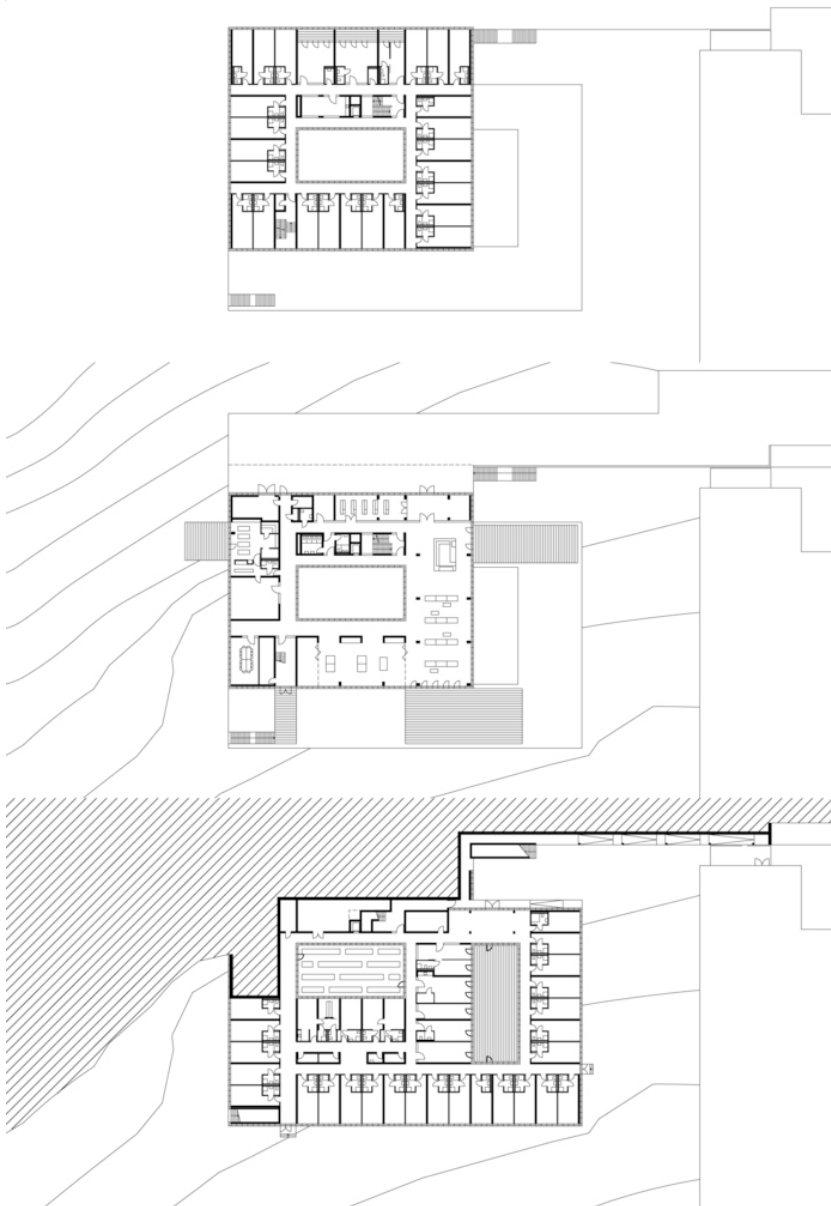


© wahrer barkowsky architekten

**Mädcheninternat der LBS für  
Tourismus**



Schnitte

**Mädcheninternat der LBS für  
Tourismus**

Grundriss

**Mädcheninternat der LBS für  
Tourismus**

Lageplan