



© Edith Almhofer

Splitboxes Privathaus Familie Eder

Das nach Westen und Süden ausgerichtete Haus ist in Niedrigenergiestandard ausgeführt und befindet sich in Mödling. Westseitig besticht das Grundstück durch einen wunderschönen Garten mit Altbaumbestand. Durch die gänzlich verglaste und nur durch Schiebetüren vom Garten abgetrennte Süd- und Westseite des Hauses, in der der Wohnbereich untergebracht ist, gelangt viel Licht ins Innere. Im zentral gelegenen Innenhof befindet sich ein Biotop, das durch eine große Schiebetür komplett in den Wohnbereich integriert werden kann. Im Osten ist das Gebäude im Erdgeschoß zur Straße hin abgeschottet. Durch den Einsatz von Stahlbeton werden Einblicke in die transparente Fassade verhindert. Stahlbeton kommt im Untergeschoß und im Erdgeschoß straßenseitig in den Nebenräumen sowohl verputzt als auch als Sichtbeton zur Anwendung. Durch die Verwendung des groben massiven Materials sollte dem Wunsch des Bauherren nach Abgrenzung zur Straße hin Rechnung getragen werden. Innen wurde ein offenes Raumkonzept umgesetzt. Durch ein bewusstes Spiel mit den Raumhöhen (zwischen 2,20 m und 5,50 m) entsteht eine lesbare Zonierung und ein fließender Übergang der Räume. Über eine Galerie als Zwischengeschoß, in dem Badezimmer und Arbeitsbereich untergebracht sind, gelangt man in den Rückzugsbereich der Familie, ins Elternschlafzimmer und in die Kinderzimmer. Auf vollständige Vermeidung von Gangflächen wurde Wert gelegt. So führt zum Beispiel zu den Kinderzimmern eine Brücke mit tragenden Glasscheiben und breiten Holzstufen, die zum Verweilen und Spielen einladen. Die Zimmer selber

splitboxes

Payergasse 13
2340 Mödling, Österreich

ARCHITEKTUR

formann 2 puschmann

TRAGWERKSPLANUNG

Karner Consulting ZT-GmbH

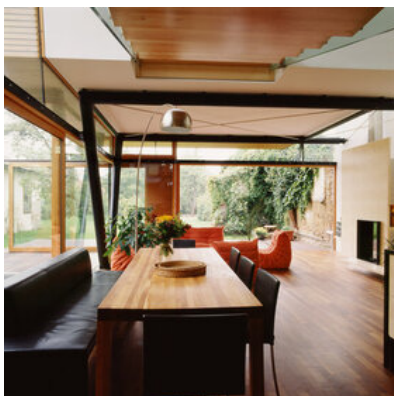
FERTIGSTELLUNG

2006

SAMMLUNG

**ORTE architekturnetzwerk
niederösterreich**

PUBLIKATIONSdatum

14. Oktober 2008

© Edith Almhofer



© Edith Almhofer



© Edith Almhofer

splitboxes

sind als Holzboxen ausgeführt, die auf je einer Stahlunterkonstruktion aufgelagert sind. Durch die höhenverschobene Anordnung dieser beiden schwebenden Zimmerboxen, welche einen freien Blick auf den Wienerwald ermöglicht, entstand der Projektitel „Splitboxes“.

Der bewusste Einsatz von heimischen Holzarten beim Bauen ist ein Beitrag der Bauherren zum aktiven Umweltschutz. Durch die Ausrichtung des Gebäudes nach der Sonne wird die Sonnenenergie besonders effizient und kostengünstig genutzt. Die auskragenden Obergeschoße schützen im Sommer vor Überhitzung.

Text: Architekt Formann

DATENBLATT

Architektur: formann 2 puschmann (Christian Formann, Stefan Puschmann)

Tragwerksplanung: Karner Consulting ZT-GmbH (Christian Karner)

Bauphysik: Roland Müller

Funktion: Einfamilienhaus

Planung: 2003 - 2004

Ausführung: 2004 - 2006

Grundstücksfläche: 800 m²

Nutzfläche: 160 m²

Bebaute Fläche: 158 m²

AUSFÜHRENDE FIRMEN:

Stahlkonstruktion: Fa. Kamper Stahlbau, Neusiedlerstraße 44, 2640 Gloggnitz

Zimmermannskonstruktion: Fa. Leyrer & Graf Holztechnik, Industriestraße 1, 3580 Horn

Verglasungsarbeiten: Fa. Foidl Bau- und Kunstglas, St. Margarethen 152a, 6200 Buch

Baumeisterarbeiten: Fa. Weindorfer Massivbau, Viechtlgasse 7, 2340 Mödling

Biotop: Fa. Garten Eden Gartengestaltung, Theresiengasse 32, 1180 Wien

Installationsarbeiten: Fa. Limbach, Leinerstraße, 3300 Amstetten

Trockenbauarbeiten: Fa. R&M Tüchler, Niederpointenstraße 5, 1140 Wien

Spengler / Schwarzdeckerarbeiten: Fa. Lang Kösterke, Michael Hainisch Straße 11, 2493 Lichtenwörth

Schornstein: Fa. Moldrich, Gaudenzdorfer Gürtel 73a, 1120 Wien

Sonnenschutz: Fa. Rabl, Hietzinger Kai 185, 1130 Wien



© Edith Almhofer



© Edith Almhofer



© Edith Almhofer

splitboxes

Schlosserarbeiten: Fa. Stipkovits & Prenka OEG, Ortsstraße 149, 2331 Vösendorf
 Steinmetzarbeiten: Fa. Baresch, Heumühlgasse 4, 1040 Wien
 Hafnermeister: Fa. Baresch, Heumühlgasse 4, 1040 Wien
 Bautischler: Fa. M3 Bauer KEG, Linzerstraße 128/15/R4, 1141 Wien
 Möbeltischler: Fa. M3 Bauer KEG, Linzerstraße 128/15/R4, 1141 Wien
 Holzboden: Fa. Aigner, Maisberg 90, 3341 Ybbsitz

PUBLIKATIONEN

Der Standard – Immobilienstandard 09./10. August 2008, S. 2,
 100 Österreichische Häuser – ofbook Sonderedition zu den Architekturtagen 2008, S.
 62
 Schöner Wohnen 3/2007, Österreich Magazin, S. 1-6
 Schöner Wohnen – Österreich Special 2007, S. 16-21

AUSZEICHNUNGEN

Anerkennungspreis NÖ Holzbaupreis 2007

WEITERE TEXTE

Schwebende Kisten, Wojciech Czaja, Der Standard, 09.08.2008



© Edith Almhofer

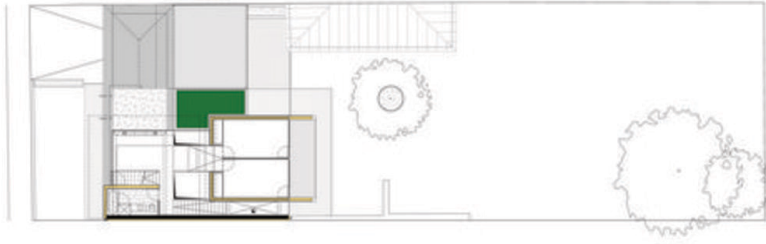


© Edith Almhofer



© Edith Almhofer

splitboxes



Projektplan