

## Grundschule Sesevetska Sopnica

Sopnica 69  
10360 Sesevete, Kroatien

Die Grundschule in Sesevetska Sopnica, einem Vorort im Osten Zagrebs, ist zwischen einem schon bestehenden Schulgebäude mit Spielplatz und einem Bach gebaut worden. Dieser Einschnitt prägt den L-förmigen Grundriss des neuen Gebäudes bedeutend – er wurde zwischen den Altbau und den Bach eingesetzt, sozusagen „hinter“ die Schule. Die zweiteilige Turnhalle zieht sich zur Strasse hin, und nachdem der Altbau abgerissen wurde, bildet sie eine der Fassaden zur Hauptstrasse. Die neu entstandene Grünfläche ist ein Schulpark, der in den Freiräumen der sich abwechselnden Klassenräumen mündet. Das selbe Motiv wiederholt sich an der Bachseite, wodurch eine strukturelle Einheit zwischen Innen und Aussen angestrebt wird. Das Verhältnis zwischen dem bestehenden Freiraum des Spielplatzes und dem neu entstandenen Schulpark, welcher wiederum mit dem Bach einen Rahmen der neuen Schule bildet, wird hiermit neu definiert.

Das Volumen der Turnhalle wird wegen der Inhalte, die sich auf der Kellerebene befinden, im Gesamtbild der Schule bewusst unbetont gelassen. Der Zugang zur Schule in Form einer Rennbahn bildet eine Einheit mit dem Schuleingang, der mit Holzbrettern belegt ist. Organisatorisch ist der Bau in zwei Achsen aufgestellt – einem Flügel mit Klassenräumen, die sich rhythmisch mit Freiräumen, sogenannten Patios, abwechseln, und sich beidseitig, am Hof und am Bach, orientieren, wobei der Klassentrakt von beiden Seiten aus mit natürlichem Licht beleuchtet wird. Den anderen Flügel bildet die oben genannte Turnhalle mit Gemeinschaftsräumen, die sich an den Turnbereich anschließen. Der Schnittpunkt beider Flügel bildet den zentralen Eingangsbereich mit einem Mehrzweckraum, der visuell interaktiv mit anderen Gemeinschaftsräumen der Schule, wie etwa dem Speiseraum, der Bibliothek und der zweiteiligen Turnhalle, verbunden ist.

Die in einander zusammenfließenden Dachflächen prägen das Erscheinungsbild der Schule. Die sich abwechselnden Klassenräume, als Pavillons rhythmisch aufgestellt, übernehmen in der Fassade örtlich den Dachbelag aus Kalzipmetallbahnen auf, und formieren den ganzen Korpus zusätzlich mit einem 40 cm breiten Modul. Die verglasten Flächen aus Reflexglas haben nebst der Funktion als Sonnenschutz auch die Funktion der visuellen Erweiterung der geplanten Grünfläche, womit das Gesamtvolumen entmaterialisiert wird.

Diese Schule bildet einen positiven Beitrag in der ungeordneten Vorortstruktur von Sesevetska Sopnica und stellt auch Richtlinien für weitere Eingriffe in diesem Bereich

ARCHITEKTUR  
**Vedran Duplan?i?**

FERTIGSTELLUNG  
**2007**

SAMMLUNG  
**Architekturarchiv Kroatien**

PUBLIKATIONSdatum  
**15. Dezember 2008**



**Grundschule Sesevetska Sopnica**

auf. (Text: Architekt, gekürzt und redaktionell bearbeitet)

DATENBLATT

Architektur: Vedran Duplan??

Maßnahme: Neubau

Funktion: Bildung

Wettbewerb: 2006

Planung: 2006

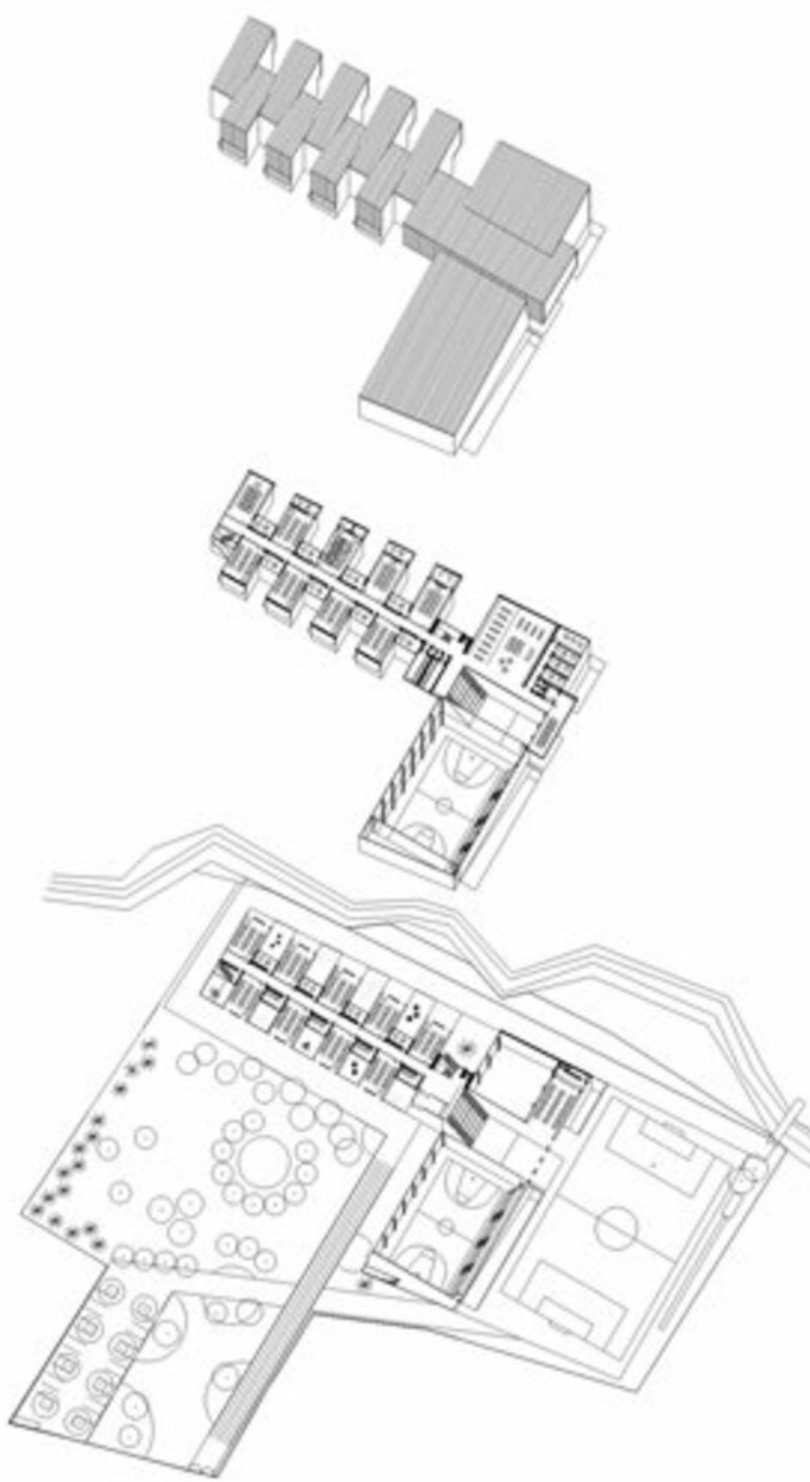
Fertigstellung: 2007

Grundstücksfläche: 14.076 m<sup>2</sup>

Bruttogeschossfläche: 5.310 m<sup>2</sup>

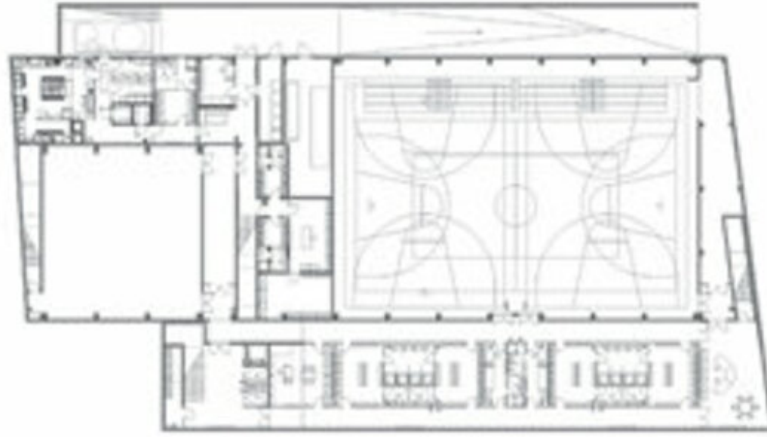
Nutzfläche: 4.711 m<sup>2</sup>

Grundschule Sesevetska Sopnica



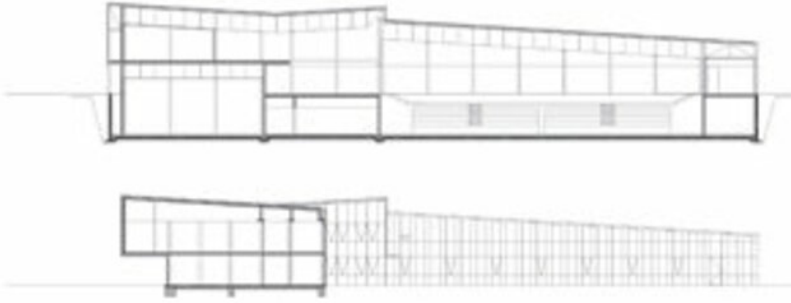
Lageplan

Grundschule Sesevetska Sopnica



Grundriss

Grundschule Sesevetska Sopnica



Schnitt