



© Rupert Steiner

Mit zahlreichen energetisch optimierten Bauten und Projekten seit den 1970er Jahren zählt Georg Reinberg zu den Pionieren ökologischen Bauens in Österreich. In unterschiedlichen Bautypologien kann er auf eine reiche einschlägige Erfahrung verweisen, man denke etwa an die „Inselwelt Jois“ am Neusiedler See oder an das sechspruppige Passivhaus-Kindertagesheim in der Schukowitzgasse in Wien-Donaustadt (siehe gesonderten Einträge).

Der viergruppige Kindergarten in Deutsch-Wagram hingegen ist ein Aktiv-Haus und wurde an den nördlichen Rand des Grundstücks gestellt, so dass er sich nach Süden hin öffnen lässt und der Gartenbereich ganzjährig besonnt ist. Die Außenwände des Baukörpers (Brettsperrholzkonstruktion auf Fundamentplatte aus Stahlbeton) sind mit Steinwolle gedämmt und mit einer Lärchenholzschalung verkleidet, das Flachdach wurde über einer EPS/XPS Wärmedämmung mit Extensivbegrünung versehen. Durch die Schrägstellung zur Straße im Norden wird Platz für den überdeckten Fahrradabstellraum und einen Müllraum geschaffen.

Der Hauptzugang wird von einem Vordach aus Brettsperrholzplatten auf Stahlsäulen überdeckt. Die große Halle, von der aus die Gruppenräume an der Südseite, der Bewegungsraum an der Westseite sowie die Nebenräume an der Nordseite erschlossen werden, ist über ein Oberlicht, den Windfang und offene Garderoben sowie über gedeckte Terrassen direkt beziehungsweise indirekt belichtet. Die Innenwände (Brettsperrholz und Gipskarton) wurden mit Lehmputz verputzt. Die Dachfläche ist begrünt, sodass gemeinsam mit der neuen Bepflanzung etwa gleich viel Vegetation wie vor dem Bau gegeben ist. (Gabriele Kaiser nach einem Text der Architekten)

Kindergarten Deutsch-Wagram

Jakob-Reumann-Gasse 5
2232 Deutsch-Wagram, Österreich

ARCHITEKTUR

Georg W. Reinberg

BAUHERRSCHAFT

Stadtgemeinde Deutsch-Wagram

LANDSCHAFTSARCHITEKTUR

Anna Detzlhofer

FERTIGSTELLUNG

2009

SAMMLUNG

Architekturzentrum Wien

PUBLIKATIONSdatum

16. August 2009



© Georg W. Reinberg



© Rupert Steiner



© Rupert Steiner

Kindergarten Deutsch-Wagram

DATENBLATT

Architektur: Georg W. Reinberg

Mitarbeit Architektur: Margit Böck, Rudolf Lesnak

Bauherrschaft: Stadtgemeinde Deutsch-Wagram

Landschaftsarchitektur: Anna Detzlhofer

Fotografie: Rupert Steiner

Funktion: Bildung

Wettbewerb: 2007

Planung: 2007

Ausführung: 2008 - 2009

Grundstücksfläche: 2.670 m²

Nutzfläche: 735 m²

Umbauter Raum: 4.008 m³

AUSFÜHRENDE FIRMEN:

Holzbau: G. Salbrechter Zimmerei GmbH, Althofen (A)

AUSZEICHNUNGEN

Holzbaupreis Niederösterreich 2009, Anerkennung

WEITERE TEXTE

Passivhauskindergarten Deutsch-Wagram, newroom, 05.11.2009



© Rupert Steiner



© Rupert Steiner



© Rupert Steiner

Kindergarten Deutsch-Wagram



© Georg W. Reinberg



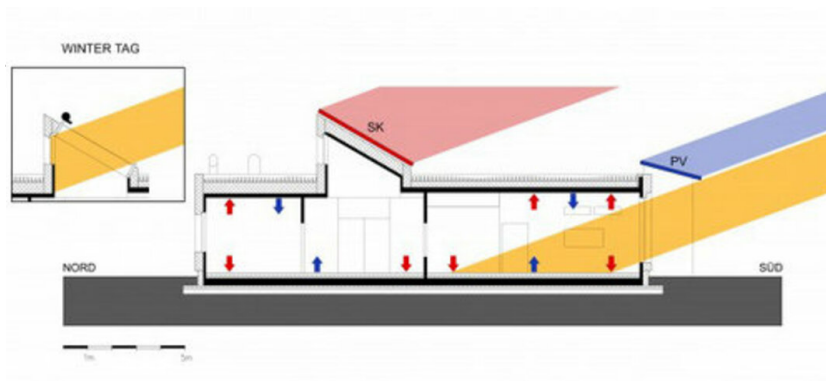
© Rupert Steiner



© Rupert Steiner

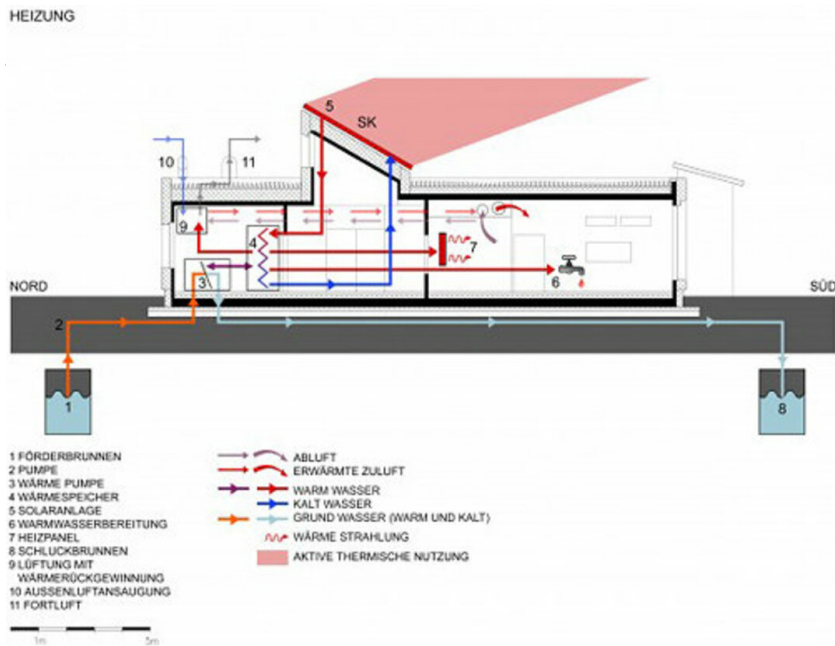


© Rupert Steiner

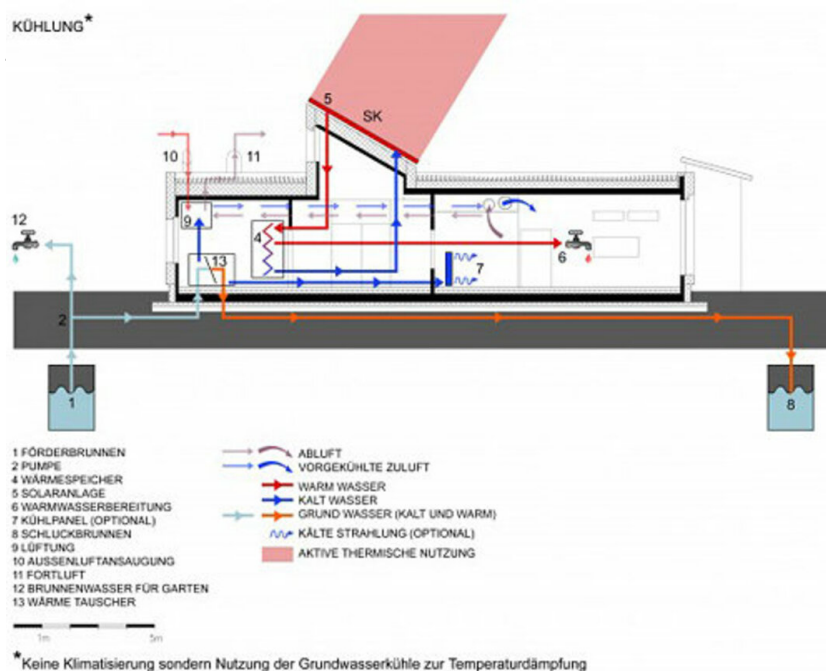


Kindergarten Deutsch-Wagram

Energieschema Winter

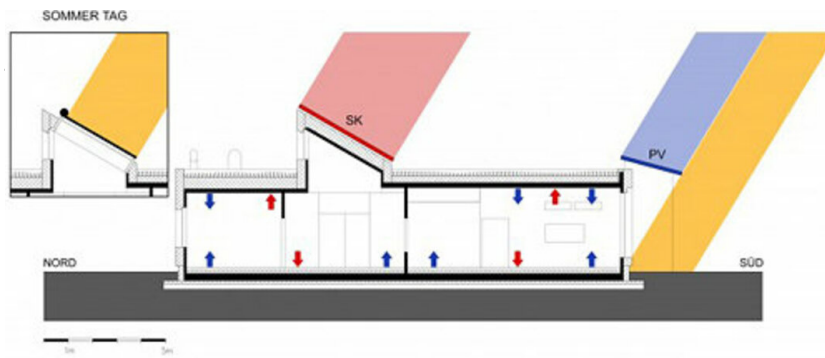


Heizungsschema



* Keine Klimatisierung sondern Nutzung der Grundwasserkühle zur Temperaturdämpfung

Kühlungsschema



Kindergarten Deutsch-Wagram

Energieschema Sommer