



© Eternit Österreich

Die Gesamtkonzeption des Kindergartens ist funktionell klar ablesbar. Der Baukörper wird durch zwei Achsen in vier Bereiche geteilt. Die West-Ost Achse ist eine Erweiterung der Erschließungsachse und geht in eine öffentliche Spielstraße über, welche als ein großzügiger, flexibler Kommunikationsbereich dient. Durch die Nord-Süd Achse wird der Freiraum erschlossen und unterteilt den Kindergartenbetrieb in einen Verwaltungsbereich in der Eingangszone, sowie in die Aktivitätsbereiche der Kinder.

Beim Kreuzungsbereich beider Achsen wurde eine zentrale Garderobe angeordnet, welche zugleich als Schmutzschleuse funktioniert. Die Verwaltungsbereiche wie Büro und Personalzimmer wurden ebenfalls in Eingangsnähe platziert und gewährleisten guten Einblick ins Foyer.

Im Bereich der Kinder fungiert die Spielstraße als verbindendes Element. Der Bewegungsraum wurde zentral angeordnet und befindet sich in unmittelbarer Nähe der Gruppenräume. Die zentrale Achse dient als Kommunikationsbereich und beinhaltet verschiedene Bereiche, welche flexibel angeordnet werden können und auf die jeweiligen Anforderungen des Kindergartenbetriebs reagieren. Durch eine mögliche Öffnung des Bewegungsraums kann der Bereich der Spielstraße erweitert werden.

Die zentrale Anordnung und die verglasten Bauteile ermöglichen eine gewisse Transparenz sowie eine leichte Überschaubarkeit des Kindergartens. Durch die klare Anordnung der Bereiche wird ein kompakter Baukörper geschaffen, welcher die Gebäudehülle auf ein Minimum reduziert. Die schlichte und klare Form des Kindergartens trägt wesentlich zur kostengünstigen Errichtung des Bauwerks bei.

(Text: Architekten)

Kindergarten Admont

Schulstraße 384
8911 Admont, Österreich

ARCHITEKTUR

KREINERarchitektur ZT GmbH

BAUHERRSCHAFT

Marktgemeinde Admont

TRAGWERKSPLANUNG

FA & WO

ÖRTLICHE BAUAUFSICHT

**ENW - Siedlungsgenossenschaft
Ennstal**

FERTIGSTELLUNG

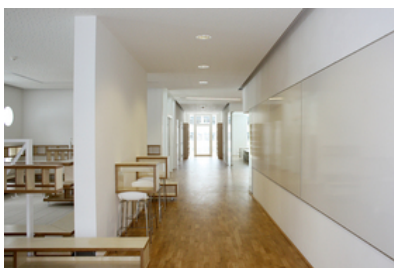
2010

SAMMLUNG

HDA Haus der Architektur

PUBLIKATIONSdatum

04. Oktober 2011



© KREINERarchitektur ZT GmbH



© KREINERarchitektur ZT GmbH



© KREINERarchitektur ZT GmbH

Kindergarten Admont

DATENBLATT

Architektur: KREINERarchitektur ZT GmbH (Gerhard Kreiner)
 Mitarbeit Architektur: Bernhard Schlömicher
 Bauherrschaft: Marktgemeinde Admont
 Tragwerksplanung: FA & WO (Madjid Fazeli, Johann Wolfesberger)
 örtliche Bauaufsicht: ENW - Siedlungsgenossenschaft Ennstal
 Mitarbeit ÖBA: Steiner Gerald

HLS Planung: TB Hofer, Schladming
 E-Planung: TB Pürcher, Schladming

Maßnahme: Neubau, Erweiterung
 Funktion: Bildung

Wettbewerb: 2008
 Planung: 2009
 Ausführung: 2009 - 2010

Grundstücksfläche: 2.532 m²
 Bruttogeschossfläche: 1.400 m²
 Nutzfläche: 1.190 m²
 Bebaute Fläche: 822 m²
 Umbauter Raum: 4.452 m³

NACHHALTIGKEIT

Materialwahl: Stahlbeton

AUSFÜHRENDE FIRMEN:

Baumeisterarbeiten: Geischläger GesmbH, Göstling
 Vollwärmeschutz: Mayer & Co OEG, Selzthal
 Fliesenleger: Mühlanger & Langreiter OEG, Liezen
 Bauschlosser: Pressler GesmbH, Wörschach
 E-Installationen: Schöppel, Liezen
 Fenster/Beschattung/Tischlerarbeiten: Treusch & Co, Liezen



© KREINERarchitektur ZT GmbH

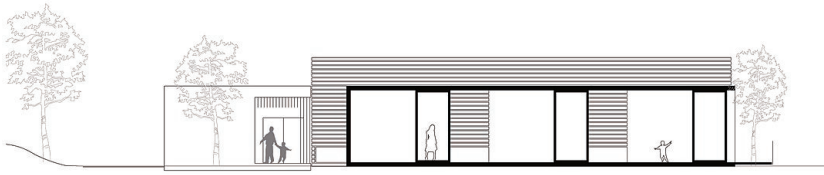


© KREINERarchitektur ZT GmbH



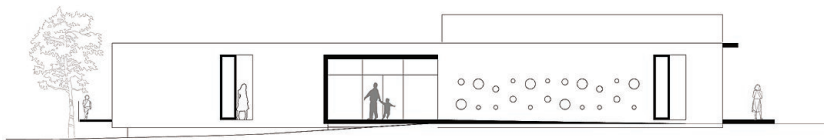
© Eternit Österreich

Kindergarten Admont



0820_Kigo Admont
RP Ansicht Süd 1 : 100

Ansicht Süd



0820_Kigo Admont
RP Ansicht West 1 : 100

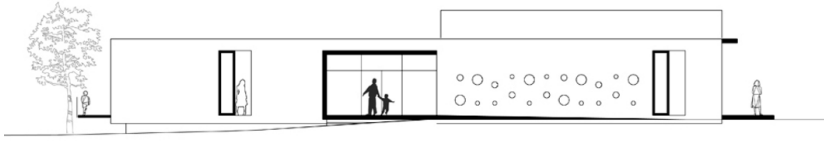
Ansicht West



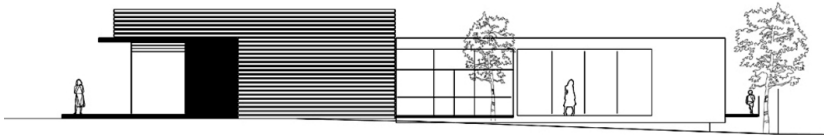
0820_Kigo Admont
RP Schnitt AA 1 : 100

Schnitt

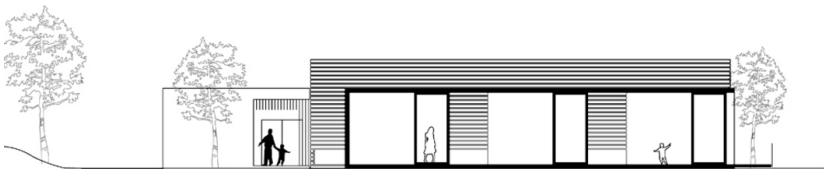
Kindergarten Admont



Ansicht West

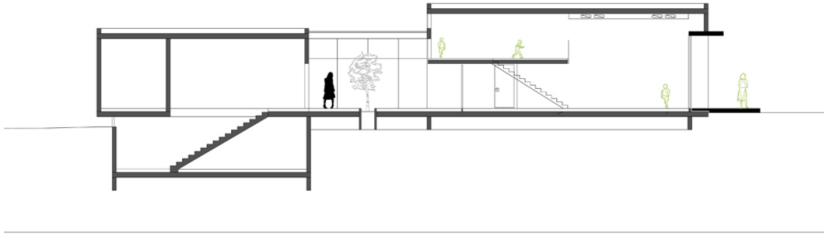


Ansicht Ost

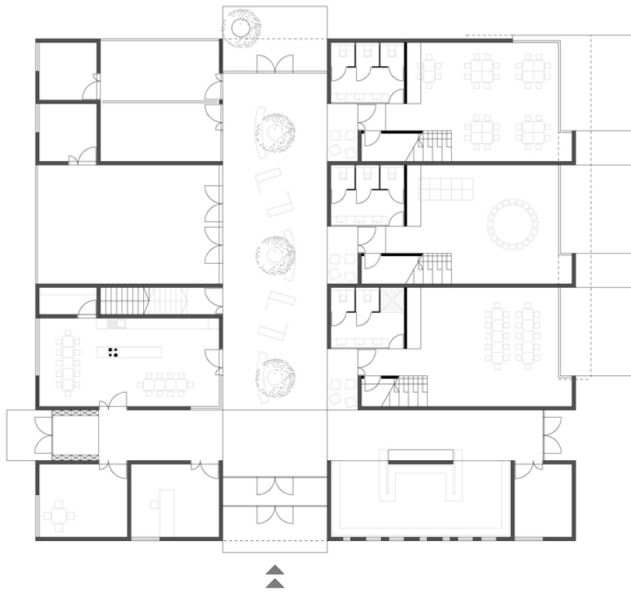


Ansicht Süd

Kindergarten Admont



Schnitt



Grundriss EG



Lageplan