



© Florian Holzherr

Werkraum Bregenzwald

Hof 800
6866 Andelsbuch, Österreich

ARCHITEKTUR
Peter Zumthor

BAUHERRSCHAFT
Werkraum Bregenzwald

TRAGWERKSPLANUNG
merz kley partner

ÖRTLICHE BAUAUFSICHT
Projekt & Plan Elmenreich GmbH

FERTIGSTELLUNG
2013

SAMMLUNG
Vorarlberger Architektur Institut

PUBLIKATIONSDATUM
25. Februar 2014



Ein Haus für das Handwerk

Der Werkraum Bregenzwald ist ein Zusammenschluss von über achtzig Meisterbetrieben, die mit ihrem neuen Haus ein Zeichen für Handwerkskultur setzen. Seit 1991 ist Andelsbuch Schauplatz für den Wettbewerb Handwerk+Form. Die Gemeinde stellte ein Grundstück neben dem alten Bahnhof zur Verfügung, zentral, direkt an der Bundesstraße. Alles unter einem großen Dach, in der Mitte des Tales. Versammlungsort und Vitrine - Festraum und Ausstellungsflächen. Das weit ausladende Dach begleitet die Straßenflucht und schafft an der Eingangsseite einen Vorplatz. Die zurückgesetzte Glasfassade zeigt sich als Schaufenster.

Siebenhundert Quadratmeter unter dem Tragerost aus Holz, gehalten von vierzehn zart-dimensionierten Holz-Pendelstützen und ausgesteift von drei schwarz eingefärbten Betonkuben; der Liftblock als separater Zugang in den Keller außerhalb der Glashaut, Küchen- und Stiegenblock eingeschnitten. Die raumhohen Glasflächen, gerahmt von einer Stahlkonstruktion, lassen Außen und Innen verwischen. Eine große, einladende Geste. Mit seinen dunklen Materialien übt das Haus noble Zurückhaltung und lässt die Farben, die mit den Ausstellungsobjekten hinein kommen, glänzen.

Die 70 Meter lange, mattschwarze Dachfläche schwebt sechs Meter über der Erde. Zwei Hauptträger über den Stützenreihen sind als Doppelbalken ausgeführt, 1,30 Meter hoch, 12 Zentimeter breit. Verborgene in der Tiefe der 500 Kassetten, ein Gitter aus acht Zentimeter Brettern, liegt die Technik für Lüftung, Beleuchtung und Brandschutz, sichtbar sind nur die dicken, tiefblauen Kissen und mittig eine Leuchte. Darunter steht die Glaswand, so hoch wie Scheiben heutzutage fertigbar, in flachen Stahlprofilen, bündig mit dem Boden. Die zwei dunklen Betonquader durchdringen das Glas. Das Dach steht auf 14 Holzsäulen, die sich zu den Enden hin verjüngen und in Tasthöhe mit Lederbändern umwickelt sind. Zumthor trennt die Teile klar voneinander: Die Türme hören knapp unter der Decke auf, richten sich weder an deren Raster noch nach der Teilung der Glasfassade.



© Peter Loewy



© Christian Grass



© Florian Holzherr

Werkraum Bregenzerwald

Lange Vorhänge aus dunklem Loden werden für die Zonierung des Raumes zugezogen. Es kann damit auch eine Schicht zwischen Glas und Säulen entstehen, wo die Werkraum-Mitglieder in einer Dauerausstellung präsent sein können. (Text: Martina Pfeifer Steiner)

DATENBLATT

Architektur: Peter Zumthor

Mitarbeit Architektur: Projektleiterin: Rosa Gonçalves

Mitarbeit: Daan Koch

Bauherrschaft: Werkraum Bregenzerwald

Mitarbeit Bauherrschaft: Geschäftsführung: Dr. Renate Breuss

Tragwerksplanung: merz kley partner (Konrad Merz, Gordian Kley)

örtliche Bauaufsicht: Projekt & Plan Elmenreich GmbH

Mitarbeit ÖBA: Bauleitung: Wolfgang Elmenreich

Fotografie: Florian Holzherr, Christian Grass

Immissionsschutz: Bernhard Weithas, Lauterach

Funktion: Museen und Ausstellungsgebäude

Planung: 2008 - 2013

Ausführung: 2012 - 2013

Eröffnung: 2013

Grundstücksfläche: 3.080 m²

Bruttogeschossfläche: 1.654 m²

Nutzfläche: 1.506 m²

Bebaute Fläche: 1.512 m²

Umbauter Raum: 7.590 m³

Baukosten: 3,6 Mio EUR

NACHHALTIGKEIT

Heizwärmebedarf: 73,8 kWh/m²a (PHPP)

Außeninduzierter Kühlbedarf: 1,4 kWh/m³a (Energieausweis)

AUSFÜHRENDE FIRMEN:

Mitgliedsbetriebe Werkraum Bregenzerwald

Werkraum Bregenzwald

Zimmermannsarbeiten: Kaufmann Bausysteme (Werkplanung), Mayr-Melnhof
Kaufmann Reuthe (BSH-Konstruktion), Kaufmann Zimmerei und Tischlerei (Abbund
Nebenträger, Montage), Zimmerei Nenning, Zimmerei Oliver Beer (Montage)
Baumeisterarbeiten: Oberhauser & Schedler Bau
Dachdecker / Spengler: Ing. Gunter Rusch
Fassade: Harry Simeoni Metallbau, Felder Metall (Türen), Glas Marte (Glas)
Lederumwicklung Säulen und Akustikkissen: Mohr Polster
Malerarbeiten: Claudio Mätzler, Fetcolor, Jürgen Raid Malerbetrieb
Schreinerarbeiten: Anton Bereuter Handwerkhof, Tischlerei Bereuter, Dür
Naturholzmöbel, Tischlerei Feurstein, Jodo Tischlerei, Tischlerei Peter und Albert
Künzler, Tischlerei Wolfgang Meusbürger, Tischlerei Anton Mohr, Tischlerei Rüscher,
Tischlerei Valentin Winder
Gebäudetechnik: awa Installationen, Martin Fink Wasser-Wärme-Solar,
Dietrich Luft + Klima, Elektro Willi
Leuchten: Kunstmiede Figer, Zumtobel

PUBLIKATIONEN

Best of Austria Architektur 2014_15, Hrsg. Architekturzentrum Wien, Park Books,
Zürich 2016.

AUSZEICHNUNGEN

7. Vorarlberger Hypo-Bauherrenpreis 2015, Preisträger
ZV-Bauherrenpreis 2014, Preisträger

WEITERE TEXTE

Auskragung als Einladung, Roland Züger, werk, bauen + wohnen, 11.11.2014
Handwerksstolz in schwarzem Holz, Maik Novotny, Der Standard, 13.07.2013

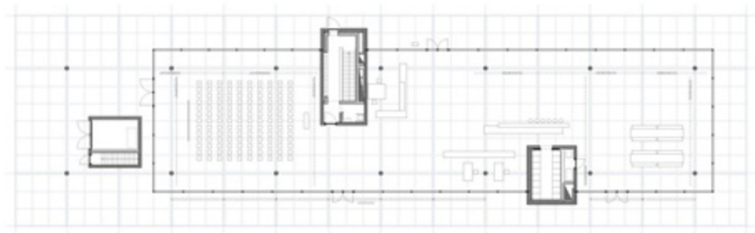
Werkraum Bregenzerwald



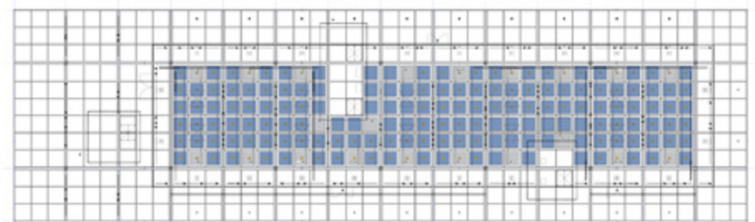
Lageplan



Schnitt



Grundriss Halle



Grundriss Dach