



© Walter Luttenberger

## Paris Lodron Center

Franz-Josef-Straße 22  
5020 Salzburg, Österreich

ARCHITEKTUR

**Robert Wimmer**

BAUHERRSCHAFT

**Interunfall Versicherung AG**

TRAGWERKSPLANUNG

**Bernd Ferstl**

ÖRTLICHE BAUAUFSICHT

**L-Bau-Engineering GmbH**

FERTIGSTELLUNG

**1995**

SAMMLUNG

**Initiative Architektur**

PUBLIKATIONSdatum

**27. September 2014**



### Landesdirektion Interunfall Versicherung AG

Die Franz-Josef-Straße anstelle der einstigen Befestigungen des 17. Jahrhunderts bildet als repräsentative Allee den zentralen „Ring“ der gründerzeitlichen Stadterweiterung des 19. Jahrhunderts von Salzburg. Zwischen der Mitte der 1980er und der 1990er Jahre waren die Gebäudetypologien des historistischen Gründerzeitrasters von besonderer Strahlkraft. Rob Kriers Siegerprojekt des vom Gestaltungsbeirat initiierten Fassadenwettbewerbs für das heutige NH Hotel (Nr. 26, 1988) wurde als „Original“ jener Fassadenarchitektur, die bis dahin angestrebt, aber nicht erreicht wurde, „gefeiert. Die anderen Neubauten Nr. 9 und 15 plante Robert Wimmer. Beim Büro- und Geschäftshaus Paris Lodron Center (Nr. 22) vermied der Salzburger Architekt postmoderne Plakativität. Mit horizontal fein strukturiertem Natursteinsockel und hellgrau gefärbter Loch-Fassade integrierte er den Baukörper in den Kontext. Die Zäsur der Glasfassade des attraktiven Stiegenhauses lockert das hakenförmige Eckgebäude in zwei Volumina auf, die sich zur Paris-Lodron- oder Franz-Josef-Straße orientieren. Ein aufgeständerter, eingeschossiger Baukörper bildet eine ruhigen, begrünten Hof. (Text: Norbert Mayr)



© Walter Luttenberger



© Wimmer Zaic Architekten



© Walter Luttenberger

## Paris Lodron Center

## DATENBLATT

Architektur / Ausführungsplanung: Robert Wimmer  
 Bauherrschaft: Interunfall Versicherung AG  
 Tragwerksplanung: Bernd Ferstl  
 örtliche Bauaufsicht: L-Bau-Engineering GmbH  
 Fotografie: Walter Luttenberger

Maßnahme: Erweiterung  
 Funktion: Büro und Verwaltung

Planung: 1990  
 Ausführung: 1993 - 1995

Grundstücksfläche: 1.345 m<sup>2</sup>  
 Bruttogeschossfläche: 6.660 m<sup>2</sup>  
 Nutzfläche: 4.440 m<sup>2</sup>  
 Baukosten: 10,9 Mio EUR

## NACHHALTIGKEIT

Energiesysteme: Fernwärme  
 Materialwahl: Mischbau

## AUSFÜHRENDE FIRMEN:

Schlosserei Fink, Stahlbau Haslinger GmbH, Spenglerei Weiser KG, Elektriker Klampfer, Kramer GmbH & CoKG, Lindner Akustikbau GmbH, Elektro Markl, Haustechnik Schurich, TB Weber, Wöhrer GmbH Raumausstattung, Zimmerei Winklhofer

## PUBLIKATIONEN

Otto Kapfinger, Roman Höllbacher, Norbert Mayr: Baukunst in Salzburg seit 1980 Ein Führer zu 600 sehenswerten Beispielen in Stadt und Land, Hrsg. Initiative Architektur, Mury Salzmann Verlag, Salzburg 2010.

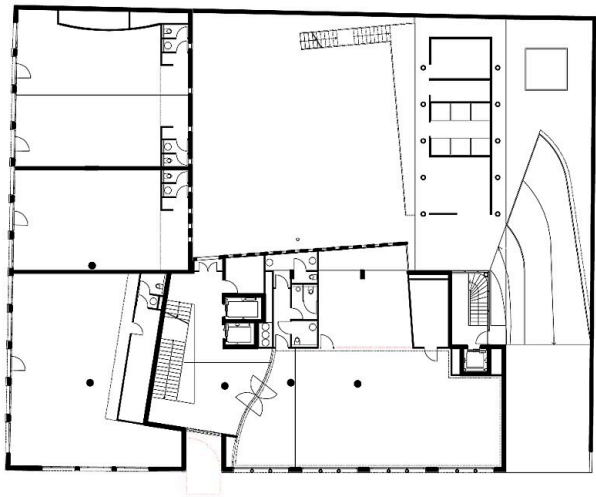


© Walter Luttenberger



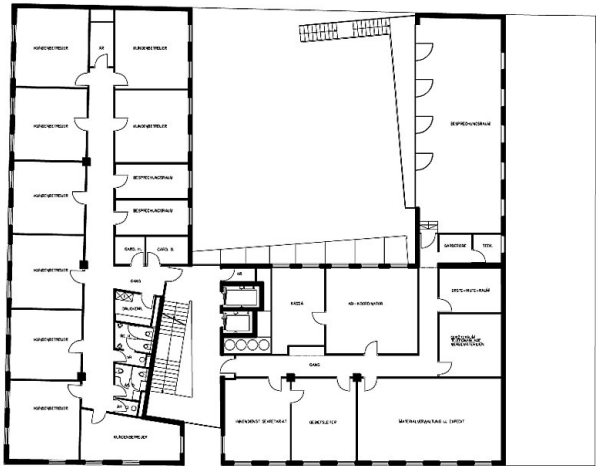
© Wimmer Zaic Architekten

Paris Lodron Center



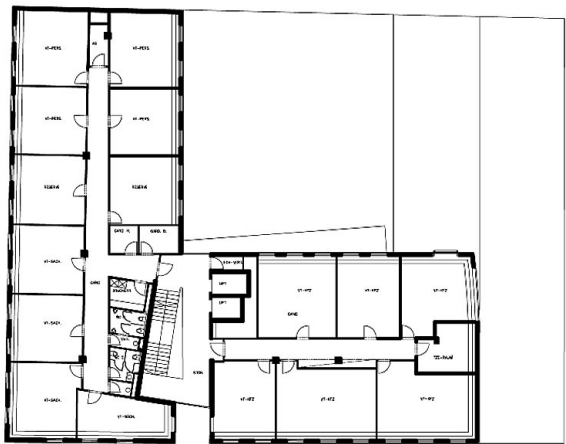
ERDGESCHOSS  
1 5

Erdgeschoss



1. OBERGESCHOSS  
1 5

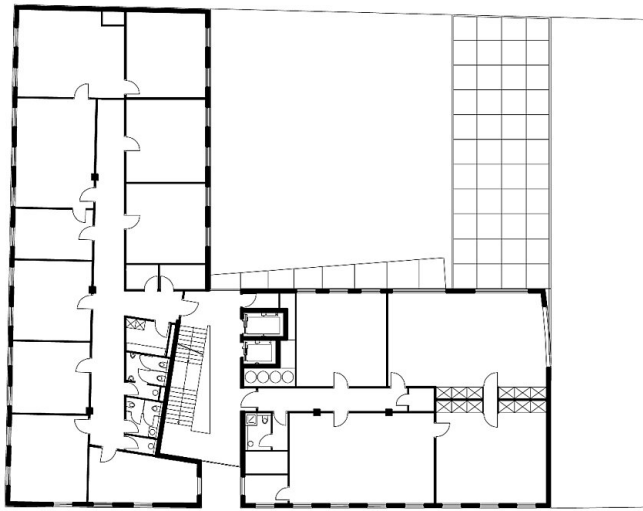
1. Obergeschoss



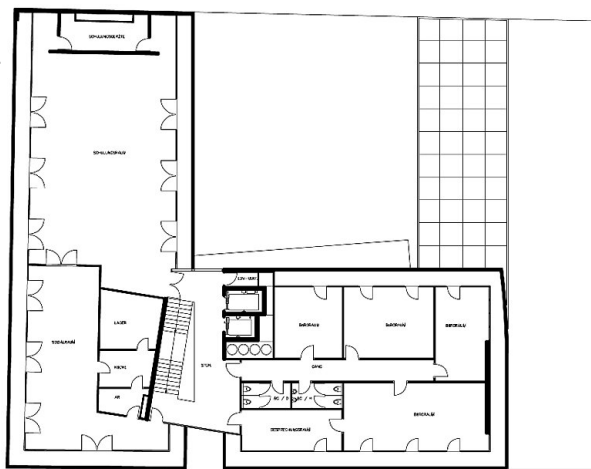
2. OBERGESCHOSS  
1 5

2. Obergeschoss

## Paris Lodron Center

3. OBERGESCHOSS  
1 5

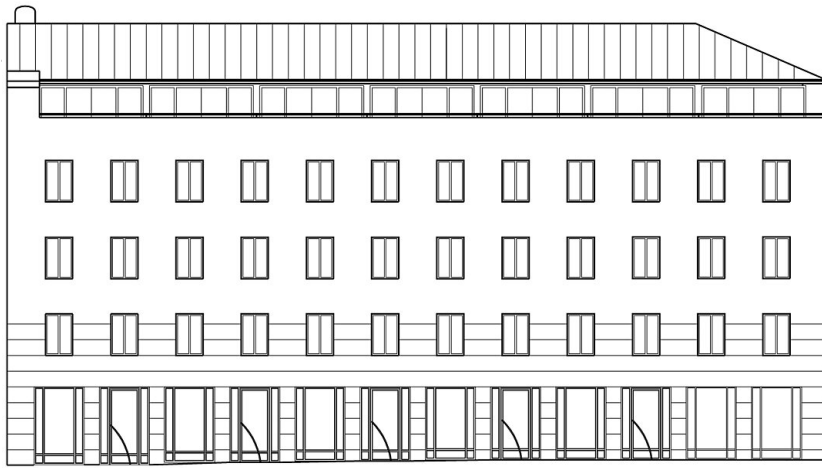
3. Obergeschoss

4. OBERGESCHOSS  
1 5

4. Obergeschoss



Ostansicht



Paris Lodron Center

Südansicht



Paris Lodron Center - Lageplan