



© Albrecht Imanuel Schnabel

Das Verwaltungsgebäude befindet sich im Dorfzentrum der Bregenzerwälder Gemeinde Andelsbuch. Entlang der Landesstraße L200 bilden hier Kirche, alte Bauernhäuser, Gemeindehaus, historischer Bahnhof und das neue Werkraum-Haus den Ortskern. Mit seiner einfachen und kompakten Form geht der viergeschoßige Holzbau mit Satteldach sensibel auf den städtebaulichen Kontext ein. Gleichzeitig behauptet sich das stattliche Gebäude im Umfeld klein- und großmaßstäblicher Bauten öffentlicher und privater Nutzung.

Vertikal verlaufende Lamellen aus Weißtannenholz umhüllen das Gebäude. Die Fassade wird nur an wenigen Stellen von großflächigen, asymmetrisch gesetzten Öffnungen unterbrochen. Vor manchen Fenstern werden die schmalen Fassadenlatten weitergeführt und einfallendes Licht dadurch gefiltert. Erst abends, wenn das künstliche Licht von innen nach außen dringt, werden diese Fensteröffnungen als solche erkennbar. Ohne Vordächer zieht sich die Fassade bis über das Dach, was den Baukörper homogen und monolithisch wirken lässt.

Über einen gedeckten Eingangsbereich gelangt man vom südseitig gelegenen Vorplatz in den Innenraum. Großflächige Verglasungen und die durchlässige Anordnung der Räume schaffen vielfältige Sichtbeziehungen nach außen und innerhalb des Gebäudes. Der Empfangsbereich vor dem Chefbüro ist besonders großzügig gestaltet: über drei Geschoße, bis unter das Dach, entsteht ein weiter Luftraum, der visuelle Kommunikation zwischen mehreren Ebenen zulässt. Fußböden, Wand- und Deckenverkleidungen sind aus sägerauer, unbehandelter Weißtanne. Die Wandflächen bei Haupttreppenhaus und Personenaufzug sind mit brüniertem Messingblech verkleidet. Insgesamt wirken die Innenräume sehr hell, freundlich und elegant.

Das Gebäude entspricht dem Passivhausstandard. Durch hochwertige Dämmung aller beheizten Bauteile sowie die Minimierung der thermischen Gebäudehülle können Betriebskosten niedrig gehalten werden. Ein intelligentes Haustechniksystem verbunden mit einer kontrollierten Be- und Entlüftung mit Wärmerückgewinnung

## Wälder Versicherung

Hof 780

6866 Andelsbuch, Österreich

ARCHITEKTUR

**Jürgen Haller**

**Peter Plattner**

BAUHERRSCHAFT

**Wälder Versicherung VaG**

TRAGWERKSPLANUNG

**merz kley partner**

**Eric Leitner**

KUNST AM BAU

**Michael Breidenbrücker**

**Markus Innauer**

FERTIGSTELLUNG

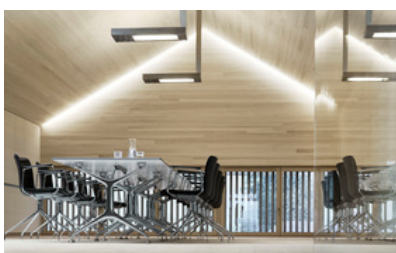
**2013**

SAMMLUNG

**Vorarlberger Architektur Institut**

PUBLIKATIONSdatum

**15. September 2015**



© Albrecht Imanuel Schnabel



© Albrecht Imanuel Schnabel



© Albrecht Imanuel Schnabel

## Wälder Versicherung

schaffen ein ökologisches und kostensparendes Gebäudeklimakonzept. Der konsequente Einsatz von heimischem Fichten- und Tannenholz aus den umliegenden Wäldern und die Beauftragung von Handwerkern und Betrieben aus der Region generierte lokale Wertschöpfung.

### Kunst am Bau:

Die künstlerische Arbeit „Brandzeichen“ von Michael Breidenbrücker und Markus Innauer bezieht sich inhaltlich auf die Gründungsgeschichte der Wälder Versicherung. Ein Großbrand im Jahr 1790 zerstörte im Nachbarort 32 Häuser, was in Folge zur Gründung der Versicherung im Jahr 1798 führte. Im ganzen Gebäude verteilt erinnern nun 32 verkohlte Holzbretter, die in die Wandverkleidung eingesetzt sind, an dieses verheerende Ereignis. (Text: Julia Ess)

### DATENBLATT

Architektur: Jürgen Haller, Peter Plattner

Mitarbeit Architektur: Jürgen Haller und Peter Plattner (Projektleiter), Sebastian Haller

Bauherrschaft: Wälder Versicherung VaG

Tragwerksplanung / Tragwerk: merz kley partner (Konrad Merz, Gordian Kley)

Tragwerksplanung / Massivbau: Eric Leitner

Kunst am Bau: Michael Breidenbrücker, Markus Innauer

Fotografie: Albrecht Imanuel Schnabel

HSL-Planung: Planungsteam E-Plus, Egg;

Elektroplanung: Willi Meusburger, Ingenieurbüro für Elektrotechnik, Bezau

Funktion: Büro und Verwaltung

Wettbewerb: 2011

Planung: 2012

Ausführung: 2012 - 2013

Grundstücksfläche: 1.392 m<sup>2</sup>

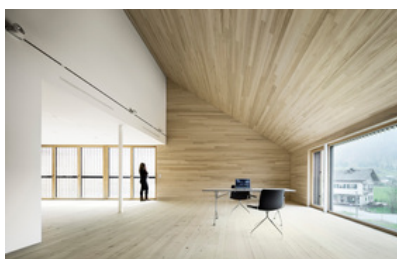
Bruttogeschossfläche: 1.525 m<sup>2</sup>

Nutzfläche: 1.340 m<sup>2</sup>

Bebaute Fläche: 345 m<sup>2</sup>

Umbauter Raum: 5.925 m<sup>3</sup>

Baukosten: 2,8 Mio EUR



© Albrecht Imanuel Schnabel



© Albrecht Imanuel Schnabel



© Albrecht Imanuel Schnabel

## Wälder Versicherung

### NACHHALTIGKEIT

Heizwärmebedarf: 14,0 kWh/m<sup>2</sup>a (PHPP)

Primärenergiebedarf: 9,0 kWh/m<sup>2</sup>a (PHPP)

Heizwärmebedarf: 10,9 kWh/m<sup>2</sup>a (Energieausweis)

Primärenergiebedarf: 40,4 kWh/m<sup>2</sup>a (Energieausweis)

Außeninduzierter Kühlbedarf: 34,8 kWh/m<sup>2</sup>a (Energieausweis)

### AUSFÜHRENDE FIRMEN:

Konstruktiver Holzbau: Kaspar Greber Holz- und Wohnbau, Bezau;

Holz- Innenausbau und Fassade: Zimmerei Huber, Mellau;

Baumeisterarbeiten: Moosbrugger Bau, Andelsbuch;

Spenglerarbeiten: Moosbrugger Florian, Bezau;

Dachdeckerarbeiten: Moosbrugger Roman, Bezau;

Heizung, Sanitär: Wälderinstallateure, Bezau;

Lüftung: Dietrich Luft Klima, Lauterach;

Elektroinstallationen: Elektro Willi, Andelsbuch;

Estriche: Vigl & Strolz, Schopponau;

Fenster/Aussentüren: Böhler Fenster, Wolfurt;

Sonnenschutz: Sonnenschutz Immler, Andelsbuch;

Metallbau: Felder Mechanik, Andelsbuch;

Innentüren: Tischlerei Rűf, Schnepfau;

Innentüren: Tischlerei Beer, Schnepfau;

Holzböden: Holzhandwerk Fink, Au;

Innenverglasung: Glas Meier, Bezau

### PUBLIKATIONEN

2014 – Best of Austria 2012\_13, Seite 176

2014 – Holzbau Austria (6/2014), Seite 18–22

2014 – GEO Russland (8/2014), Seite 101

2014 – VN Leben & Wohnen (09.08.2014), Seite 4–6

2014 – Holzbau Magazin 2014, Seite 70–72

2014 – Zuschnitt 54 (6/2014), Seite 19

2014 – Baumeister (5/2014), Seite 58–67

2013 – AIT (12/2013), Seite 110–117

2013 – Architektur Aktuell (25.10.2013), Seite 18–22

2013 – VN Sonderbeilage (Mai 2013)



© Albrecht Imanuel Schnabel

## Wälder Versicherung

### AUSZEICHNUNGEN

2013 Vorarlberger Holzbaupreis

2013 Iconic Awards

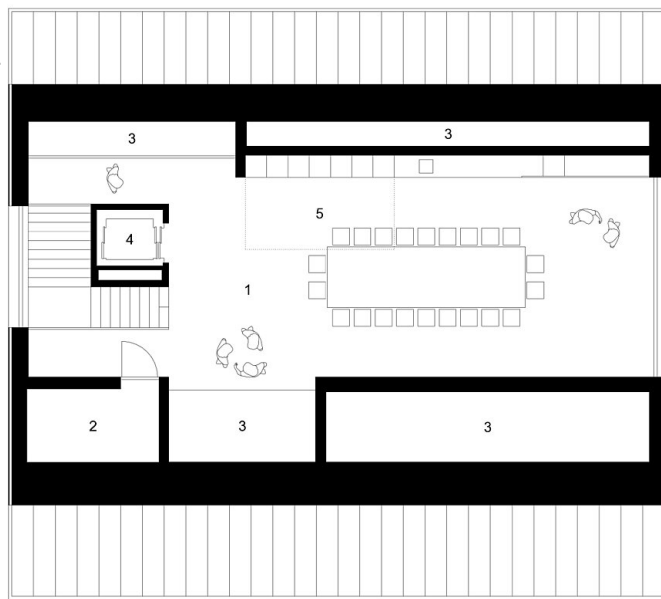
In nextroom dokumentiert:

ZV-Bauherrenpreis 2013, Nominierung



Wälder Versicherung

Lageplan



Dachgeschoss  
 1 Galerie  
 2 Lager  
 3 Luftraum  
 4 Aufzug  
 5 Oberlicht

0 5 10m

Dachgeschoß



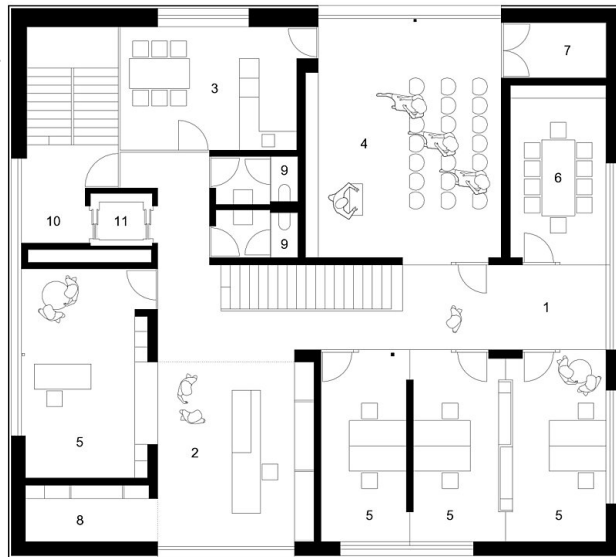
2. Obergeschoß  
 1 Gang  
 2 Vermietung  
 3 Abstellraum  
 4 Luftraum  
 5 WC  
 6 Treppenhaus  
 7 Aufzug

## Wälder Versicherung



0 5 10m

## Obergeschoß 2



1. Obergeschoß  
 1 Gang  
 2 Empfang  
 3 Sozialraum  
 4 Schulungsraum  
 5 Büro  
 6 Besprechung  
 7 Lager  
 8 Kopieren | Drucken  
 9 WC  
 10 Treppenhaus  
 11 Aufzug



0 5 10m

## Obergeschoß 1

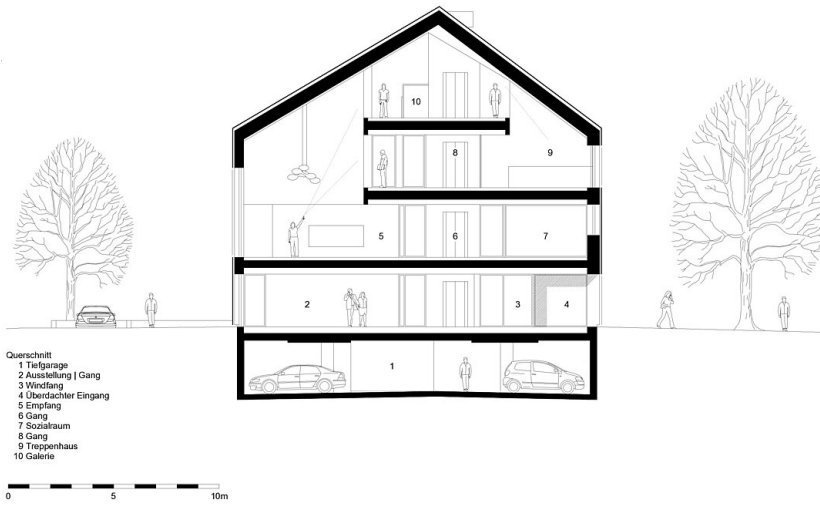


- Erdgeschoss
- 1 Überdachter Eingang
  - 2 Windfang
  - 3 Ausstellung | Gang
  - 4 Anmeldestelle
  - 5 Büro
  - 6 Beratung
  - 7 Buchhaltung
  - 8 Küche
  - 9 WC
  - 10 Treppenhaus
  - 11 Aufzug

## Wälder Versicherung

0 5 10m

Erdgeschoß



- Querschnitt
- 1 Tiefgarage
  - 2 Ausstellung | Gang
  - 3 Windfang
  - 4 Überdachter Eingang
  - 5 Empfang
  - 6 Gang
  - 7 Sozialraum
  - 8 Küche
  - 9 Treppenhaus
  - 10 Galerie

0 5 10m

Querschnitt