



© Christian Brandstätter

Zeitgemäße Neubaugebiete lassen gemeinschaftliche Lebensqualitäten leider vermissen. Es gibt keinen gemeinsamen Nenner mehr - wie öffentlichen Raum, Bauform, Ausrichtung, Materialität, ...usw. Durch ihre beziehungslose Situierung zueinander und den eingezäunten Grundstücken werden sie zu gebauten Autisten.

Dem Wunsch nach einem Doppelhaus im herkömmlichen Sinn haben die Architekten nicht entsprochen - sie haben räumlich reagiert. Der durch Baulinien definierte Bauplatz wurde von ihnen mit zwei Turmhäusern bebaut, die durch ihre Nahbeziehung zueinander Qualitäten wie Vorplatz, Gasse und direkte Nachbarschaft erzeugen - Qualitäten die man aus alten Dörfern kennt.

Ein Versuch minimalen öffentlichen Raum im Privaten zu schaffen. Einen Zwischenraum der einlädt und der den zwei Häusern die Möglichkeit gibt eigenständig zu sein und gleichzeitig in Beziehung zu treten - „ein vertrautes Miteinander, statt dem üblichen, anonymen Nebeneinander“ (Auszug Jury LBP Kärnten '16)

Die zwei Turmhäuser sind über vier Geschosse organisiert: UG - Wellness und Technik, EG - Schlafen, OG - Kochen und Wohnen, DG - Ausblick; mit einem kompakten Erschließungskern und einer Hebebühne als barrierefreie Minimallösung.

Die beiden Häuser sind auf einer zusammenhängenden Betonbasis gegründet, die den Sockel für die darüberliegenden komplett in Massivholz konstruierten Häuser bildet. Alle tragenden Bauteile, sowie Innentüren und Einbaumöbel sind in Fichte ausgeführt - Fassade, Fenster und Böden in Lärche - Holzraffstore in Kiefer.

## PaarTurm

Schwarzweg  
9210 Pörschach am Wörthersee,  
Österreich

ARCHITEKTUR

**Sonja Hohengasser**

**Jürgen P. Wirnsberger**

BAUHERRSCHAFT

**Christian Rohrmoser**

**Karoline Rohrmoser**

FERTIGSTELLUNG

**2015**

SAMMLUNG

**Architektur Haus Kärnten**

PUBLIKATIONSdatum

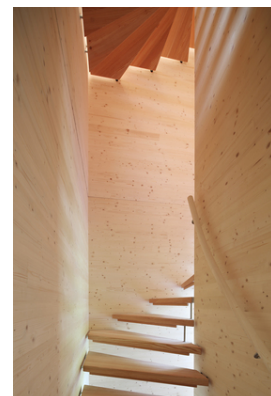
**26. Oktober 2016**



© Christian Brandstätter



© Christian Brandstätter



© Christian Brandstätter

## PaarTurm

Sämtliche Holzoberflächen wurden unbehandelt eingesetzt. (Text: Architekten)

### DATENBLATT

Architektur: Sonja Hohengasser, Jürgen P. Wirnsberger  
 Bauherrschaft: Christian Rohmoser, Karoline Rohmoser  
 Fotografie: Christian Brandstätter

Funktion: Einfamilienhaus

Planung: 01/2013 - 09/2015  
 Ausführung: 09/2014 - 12/2015

### NACHHALTIGKEIT

Heizwärmebedarf: 43,0 kWh/m<sup>2</sup>a (Energieausweis)  
 Materialwahl: Holzbau, Stahlbeton, Überwiegende Verwendung von HFKW-freien Dämmstoffen, Vermeidung von PVC für Fenster, Türen, Vermeidung von PVC im Innenausbau

### AUSFÜHRENDE FIRMEN:

Holzbau/Fenster/Böden:  
 Rohmoser Zimmerei GmbH

### PUBLIKATIONEN

Best of Austria Architektur 2016\_17, Hrsg. Architekturzentrum Wien, Park Books, Zürich 2018.

### AUSZEICHNUNGEN

Kärntner Landesbaupreis 2016, Anerkennung  
 Holzbaupreis Kärnten 2015, Auszeichnung

### WEITERE TEXTE

Projekterläuterung Kärntner Landesbaupreis 2016, newroom, 02.12.2016

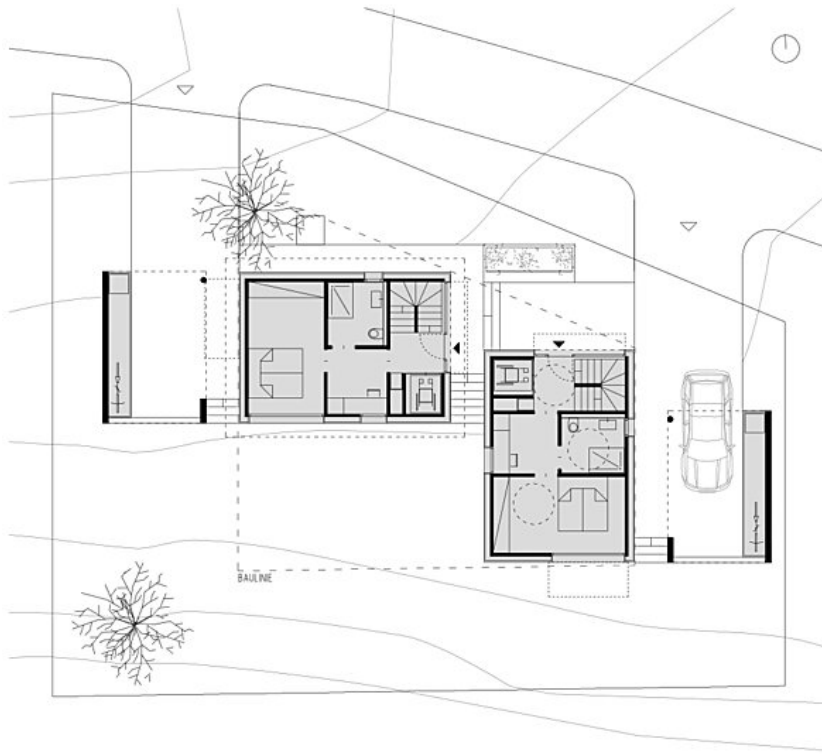


© Jürgen P. Wirnsberger



© Moreno Segafredo

PaarTurm



13-02 . PAARTURM . ERDGESCHOSS

Grundriss EG

plan/3692/large.jpg

PaarTurm



13-02 . PAARTURM . GRUNDRISSSE

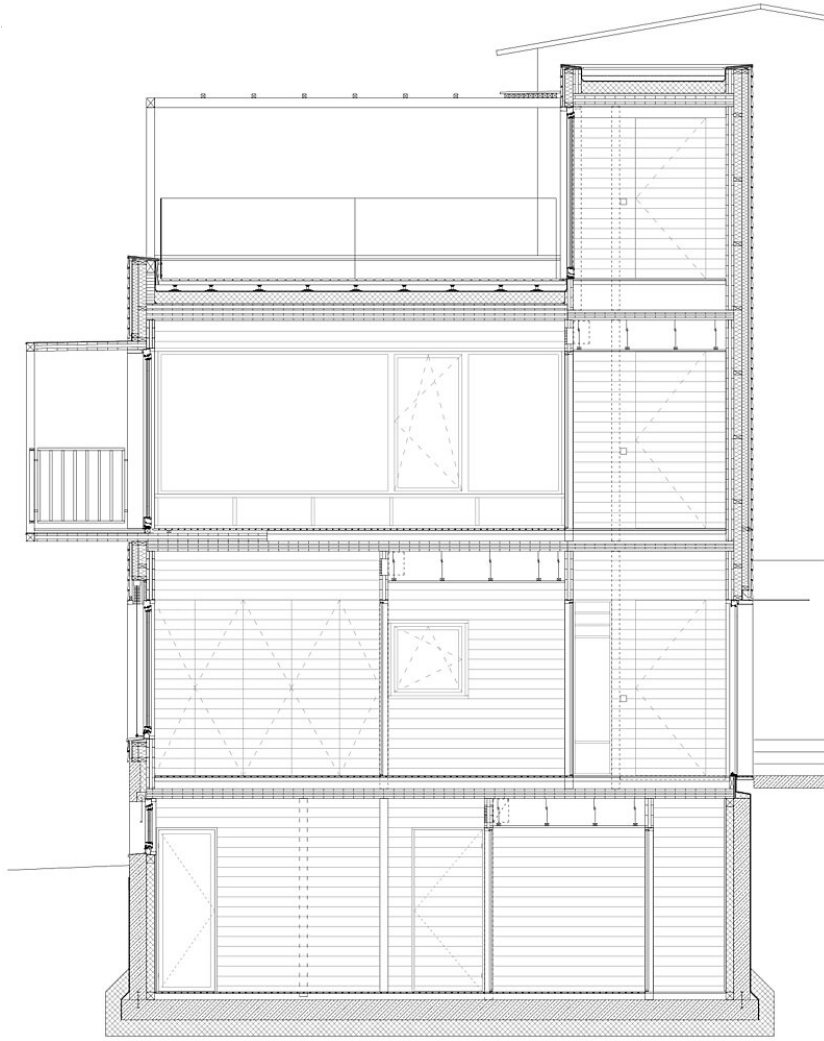
Grundrisse

PaarTurm



13-02 . PAARTURM . SCHNITT

Schnitt



PaarTurm

19-02 - PAARTURM - SCHNITT

Detailschnitt