



© Hertha Hurnaus

Das Projekt im 22. Bezirk ging als Sieger eines Bauträgerwettbewerbs zum Thema generation:wohnen hervor. Dabei wurde Generationswohnen anders gedacht: Die Wohnungen stehen ausschliesslich Menschen mit generationsübergreifender Verwandtschaft zur Verfügung. Diese Verwandtschaft kann eine Familien-, aber auch eine Wahlverwandtschaft sein. Paare, sogenannte »Tandems«, wohnen in getrennten Wohnungen zusammen in der Anlage. Nicht mit- oder nebeneinander, sondern gerade so nah, dass gegenseitige Unterstützung erleichtert, Unabhängigkeit und Privatheit aber trotzdem möglich sind.

Die vier L-förmigen Baukörper bilden eine Abfolge grüner Höfe. Im Erdgeschoss sind ein Gemeinschaftscafé, ein Kinderspielraum und einen Waschsalon vorgesehen. Weiters ist ein Kindergarten geplant, in dem sich Hausbewohner:innen an die Betreuung der Kinder beteiligen können.

Alle 128 Wohnungen sind flexibel anordenbar. Das Erschließungssystem unterstützt und fördert die gemeinschaftsbildende Absicht des Projekts. Viele Wohnungen haben halb-private, an den offenen Laubengängen angeordnete »Vorgärten«, die nachbarschaftliche Zaungespräche ermöglichen. Durch großformatige Verglasungen der Vorgartenfronten werden attraktive, zweiseitig belichtete und querbelüftete Wohnungen geschaffen. (Text: Architekt, leicht gekürzt)

STA - Wohnbebauung

Stavangergasse 3-5
1022 Wien, Österreich

ARCHITEKTUR
trans_city

BAUHERRSCHAFT
ÖVW

ARWAG

TRAGWERKSPLANUNG
K+S Ingenieure

LANDSCHAFTSARCHITEKTUR
rajek barosch landschaftsarchitektur

FERTIGSTELLUNG
2018

SAMMLUNG
newroom

PUBLIKATIONSdatum
06. Dezember 2018



© Hertha Hurnaus



© Hertha Hurnaus



© Hertha Hurnaus

STA - Wohnbebauung

DATENBLATT

Architektur: trans_city (Mark Gilbert, Christian Aulinger)

Bauherrschaft: ÖVW, ARWAG

Tragwerksplanung: K+S Ingenieure (Franz A. Kollitsch, Klaus Stanek)

Landschaftsarchitektur: rajek barosch landschaftsarchitektur (Isolde Rajek, Oliver Barosch)

Fotografie: Hertha Hurnaus, Leonhard Hilzensauer

Funktion: Wohnbauten

Wettbewerb: 10/2014 - 12/2014

Planung: 02/2015

Ausführung: 10/2016 - 03/2018

Grundstücksfläche: 5.780 m²

Bruttogeschossfläche: 15.033 m²

Nutzfläche: 9.963 m²

Bebaute Fläche: 2.885 m²

Baukosten: 13,5 Mio EUR

Die Kosten pro m² beziehen sich auf die Wohnnutzfläche

NACHHALTIGKEIT

Heizwärmebedarf: 22,0 kWh/m²a (Energieausweis)

Endenergiebedarf: 69,0 kWh/m²a (Energieausweis)

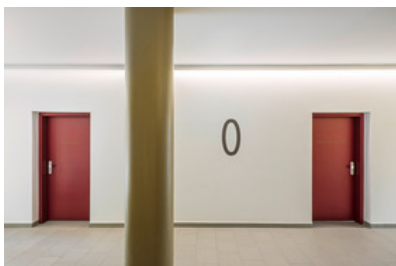
Primärenergiebedarf: 22,0 kWh/m²a (Energieausweis)

Energiesysteme: Fernwärme

Materialwahl: Stahlbeton, Vermeidung von PVC für Fenster, Türen, Vermeidung von PVC im Innenausbau

AUSFÜHRENDE FIRMIEN:

GU - Implenia



© Hertha Hurnaus



© Hertha Hurnaus

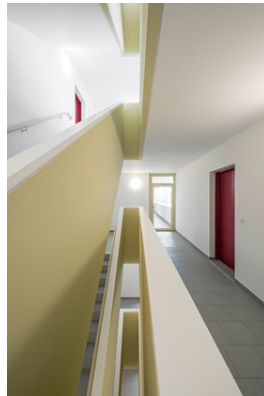


© Hertha Hurnaus

STA - Wohnbebauung



© Hertha Hurnaus



© Hertha Hurnaus



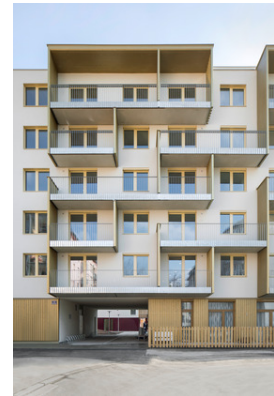
© Leonhard Hilzensauer



© Hertha Hurnaus



© Leonhard Hilzensauer

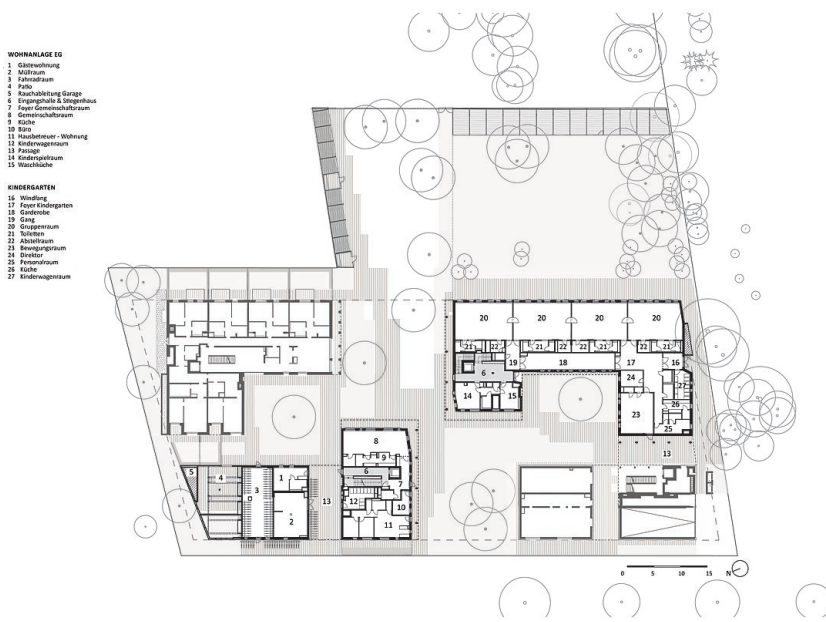


© Leonhard Hilzensauer

STA - Wohnbebauung



Lageplan



- WOHNANLAGE EG**
- 1 Gästewohnung
 - 2 Müllraum
 - 3 Fahrstuhlraum
 - 4 Parko
 - 5 Rauchabführung Garage
 - 6 Estrichplatte & Stiegenhaus
 - 7 Foyer Gemeinschaftsraum
 - 8 Gemeinschaftsraum
 - 9 Küche
 - 10 Bad
 - 11 Wandkessel - Heizung
 - 12 Kinderwagenraum
 - 13 Garage
 - 14 Kinderzimmer
 - 15 Wandkessel
- KINDERGARTEN**
- 16 Windung
 - 17 Foyer Kindergarten
 - 18 Garderobe
 - 19 Eingang
 - 20 Spielraum
 - 21 Küche
 - 22 Abstellraum
 - 23 Spielraum
 - 24 Drehtür
 - 25 Fensterraum
 - 26 Küche
 - 27 Kinderwagenraum

Grundriss EG

OBERGESCHOSS 01 - M 1:200



STA - Wohnbebauung

- 1 Stiegenhaus
- 2 Laubengang
- 3 Wohnung
- 4 private_Veranda*

Grundriss OG1

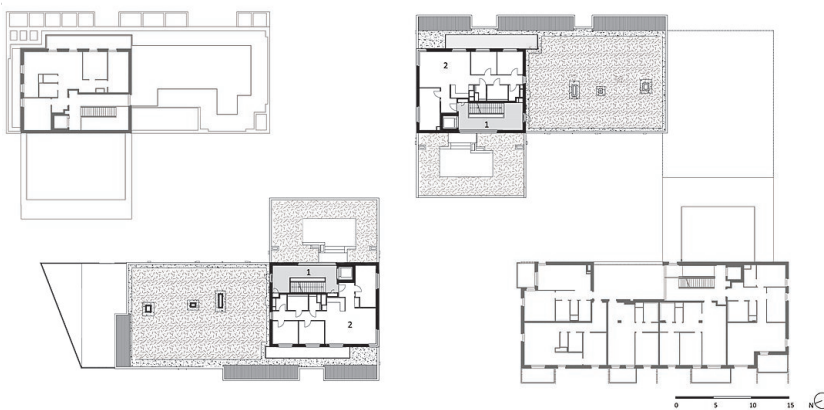
DACHGESCHOSS 01 M 1:200



- 1 Stiegenhaus
- 2 Laubengang
- 3 Wohnung
- 4 private_Veranda*
- 5 Gemeinschaftsterasse

Grundriss DG1

DACHGESCHOSS 02 M 1:200



- 1 Stiegenhaus
- 2 Wohnung

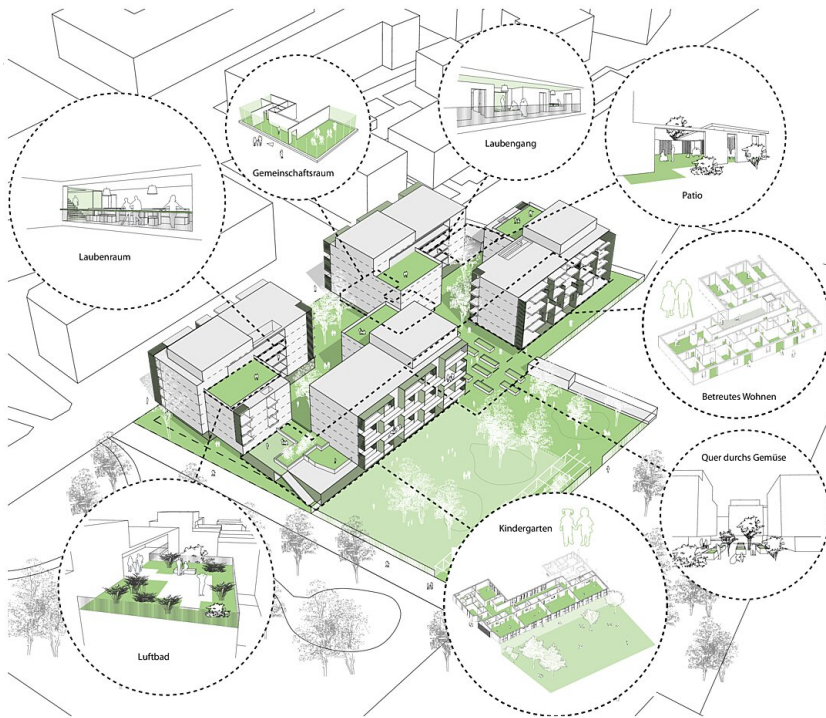
Grundriss DG2



STA - Wohnbebauung

- 1 Stiegenhaus
- 2 Laubengang
- 3 Wohnung
- 4 private_Veranda*

Grundriss RG



Axonometrie