



© Lukas Schaller

Die hundert Jahre alte, denkmalgeschützte Volksschule mitten im Zentrum der Tiroler Bezirkshauptstadt Landeck brauchte dringend ein Update: viel mehr Platz für die Schüler:innen, größere Transparenz, und eine neue Raumorganisation, die zeitgemäße Lehrmethoden möglich macht.

Die Architekten haben die erhaltenswerte Bausubstanz saniert, einen Teil abgerissen und in die entstehende Lücke einen neuen Klassentrakt gestellt. Der Zubau im Schulhof beherbergt eine versenkte Turnhalle, die neue Aula und am Dach oben drauf für die Pausen eine großzügige Terrasse. Der Haupteingang befindet sich in der verglasten Aula, die dem Neubau den Anschein eines schwebenden Körpers im Park gibt.

Mit dem Schließen der westseitigen Lücke wird der historische Baukörper klarer und steht ruhig und selbstbewusst da. Seine denkmalpflegerisch schützenswerte Qualität mit der dominanten Stellung am Platz wird dadurch gestärkt.

Die beiden Obergeschosse der Schule konnten die Architekten relativ einfach für die gewünschten offenen Lernlandschaften adaptieren. Die Lernzonen sind jeweils an den Gebäudeecken positioniert. Hier werden sie von zwei Seiten belichtet. Die bestehenden Wände wurden teilweise aufgebrochen und stattdessen mobile Raumteiler eingesetzt – nun können die daneben liegenden Klassenräume nach Bedarf weg- und dazugeschaltet werden. (Text: Architekten)

## Volksschule Angedair

Schulhausplatz 2  
6500 Landeck, Österreich

ARCHITEKTUR  
**Franz&Sue**

BAUHERRSCHAFT  
**Stadtgemeinde Landeck**

TRAGWERKSPLANUNG  
**Georg Pfenniger**

LANDSCHAFTSARCHITEKTUR  
**EGKK Landschaftsarchitektur**

FERTIGSTELLUNG  
**2018**

SAMMLUNG  
**newroom**

PUBLIKATIONSdatum  
**10. April 2019**



© Lukas Schaller



© Lukas Schaller



© Lukas Schaller

## Volksschule Angedair

### DATENBLATT

Architektur: Franz&Sue (Christian Ambos, Michael Anhammer, Robert Diem, Harald Höller, Erwin Stättner)

Mitarbeit Architektur: Lucie Vencelidesová (PL), Anna Ladurner, Bernd Stuffer, Wolfgang Fischer, Joseph Suntinger, Philipp Stromer, Philipp Wenzl, Joshua Meighörner, Simon Frey, Alexandra Flanjak, Brigitta Szakal

Bauherrschaft: Stadtgemeinde Landeck

Tragwerksplanung: Georg Pfenniger

Landschaftsarchitektur: EGKK Landschaftsarchitektur (Clemens Kolar, Martin Enzinger)

Bauphysik: Schöberl & Pöll (Helmut Schöberl)

Brandschutz: FSE Ruhrhofer & Schweitzer GmbH

Fotografie: Lukas Schaller

Generalplaner: Franz&Sue Architekten, Wien

ÖBA: Rudigier & Spiss OG

Haustechnik: Dieter Schwaninger, HG Engineering

Sportstättenbau: Ingenieurbüro Laurin Hosp

Funktion: Bildung

Wettbewerb: 05/2014 - 10/2014

Planung: 2016 - 2017

Ausführung: 04/2017 - 08/2018

Grundstücksfläche: 5.223 m<sup>2</sup>

Bruttogeschossfläche: 5.240 m<sup>2</sup>

Nutzfläche: 4.280 m<sup>2</sup>

Bebaute Fläche: 1.269 m<sup>2</sup>

Umbauter Raum: 17.635 m<sup>3</sup>

Baukosten: 5,5 Mio EUR

### NACHHALTIGKEIT

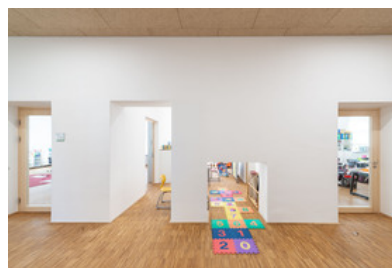
Heizwärmebedarf: Schule: 79,26 kWh/m<sup>2</sup>a, Turnsaal: 38,43 kWh/m<sup>2</sup>a (Energieausweis)

Außeninduzierter Kühlbedarf: Schule: 0, Turnsaal 0,82 kWh/m<sup>3</sup>a (Energieausweis)

Energiesysteme: Gas-/Ölbrennwertkessel, Lüftungsanlage mit Wärmerückgewinnung



© Lukas Schaller



© Lukas Schaller



© Lukas Schaller

## Volksschule Angedair

Materialwahl: Holzbau

### AUSFÜHRENDE FIRMEN:

Baufirma + Sportstättenbau: Strabag AG

Holzbau, Trockenbau, Decken: HTB Baugesellschaft mbH

Elektrotechnik: Elektro Aschaber GmbH & CoKG

HKLS: Josef Stockhammer & Sohn Installationsgesellschaft mbH

Dachdecker: Spenglerei-Glaserei-Isolierungen Weiss e.U.

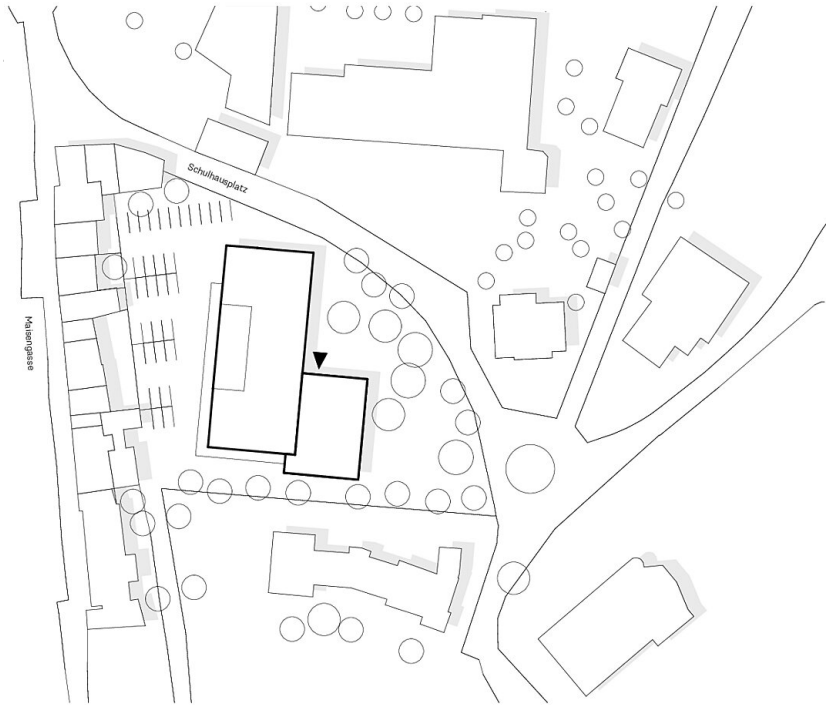
### PUBLIKATIONEN

Tiroler Tageszeitung

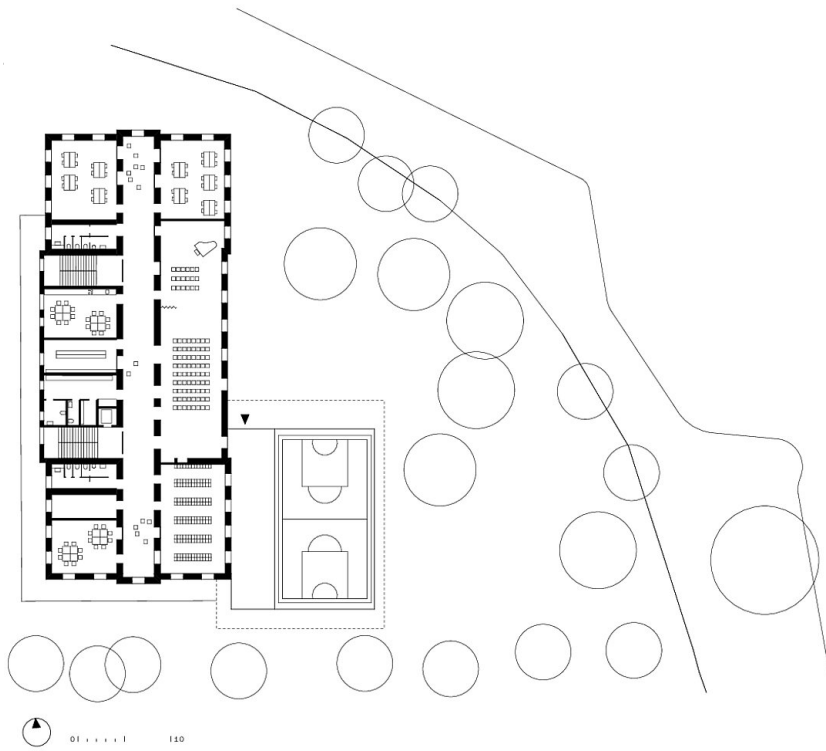


© Lukas Schaller

Volksschule Angedair

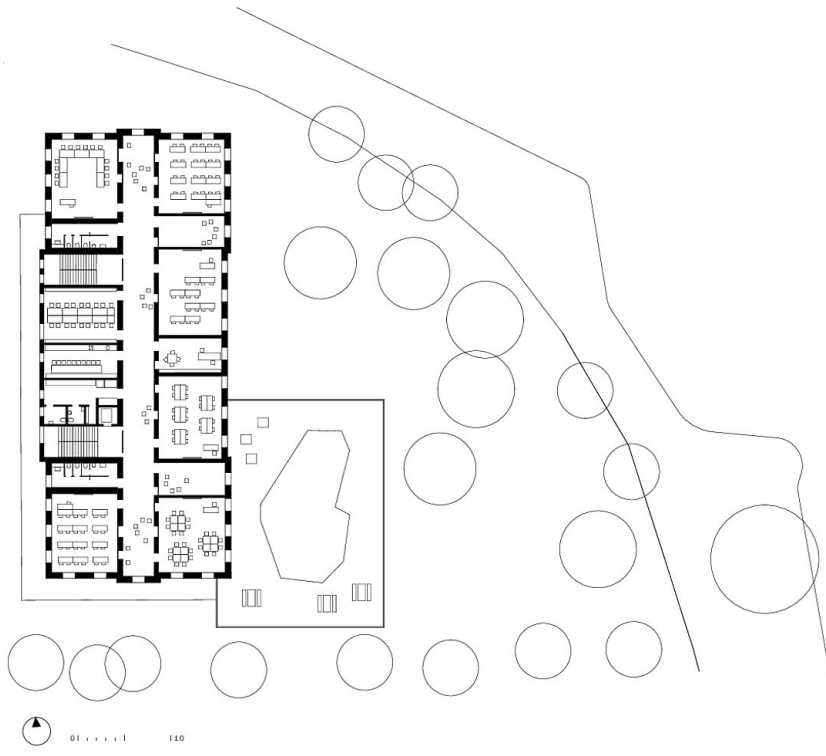


Lageplan

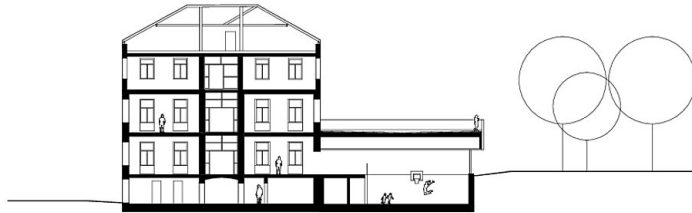


Grundriss EG

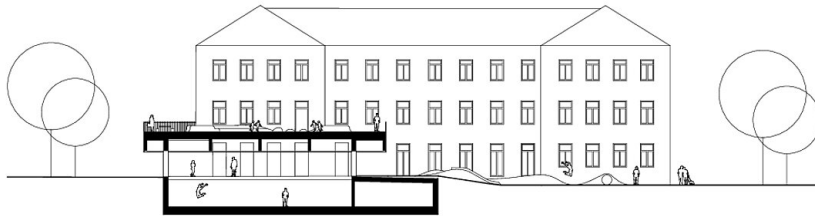
Volksschule Angedair



Grundriss RG



Schnitte



Ansicht