



© Hubert Dimko

Krankenhaus Nord

Brünner Straße 68
1210 Wien, Österreich

Die Klinik Floridsdorf vereint Innovationen aus Medizin, Patientenbetreuung und Technik. Die Planung des Akutspitals ist auf die Qualität der Abläufe ausgerichtet und stellt dabei die Patient:innen in den Mittelpunkt. So entstanden einige neuartige Organisationskonzepte wie das Notfall-Zentrum, Terminambulanzen sowie OP- und Intensivzentrum. Die Konzeption setzt auf Tageslicht, alle sollen sich hier wohlfühlen. Die Klinik verbindet die Vorteile des Pavillontypus mit jenen des Zentralkrankenhauses. Die modulare Erweiterbarkeit setzt über viele weitere Jahre einen nachhaltigen Standard.

Von der Brünner Straße kommend erreicht man eine großzügige Piazza mit hohem Aufenthaltswert. Diese wird von den zwei Gebäudeteilen „Mars“ und „Venus“ sowie dem Versorgungstrakt im Norden begrenzt. In der Dimension mit dem Rathausplatz in Wien vergleichbar, wird dieser Platz ein neuer öffentlicher Raum im 21. Bezirk. Die Piazza lädt zum Verweilen ein und ist Eingangszone zum Krankenhaus und den komplementären Einrichtungen wie Kindergarten und Veranstaltungszentrum. Die schirmartigen Überdachungen schützen vor Witterung und setzen ein Landmark. Die urbane Piazza wird zur Schnittstelle zur umliegenden Bebauung, zum neuen Zentrum mit großzügiger Willkommensgeste.

Das Quartier ist horizontal wie vertikal in drei Bereiche strukturiert: Von Norden nach Süden eine Spange mit Versorgungseinrichtungen und Parkdecks sowie das Kernspital und der Park. In der Vertikalen finden sich ebenerdig die hoch frequentierten Bereiche wie Ambulanzen und die intensivmedizinische Versorgung, in der Mitte das Promenadendeck mit den Sonnenterrassen und darüber die weniger frequentierten Bereiche der Bettentrakte. Ausschließlich Ein- und Zweibettzimmer, Atrien, Dachgärten und weitläufige Grünflächen tragen zu einer hohen Aufenthaltsqualität bei. Helle natürliche Materialien, farbliche Akzente bei Vorhängen und ein eigens entwickeltes mobiles Möbel gehen auf die Bedürfnisse der Patient:innen ein.

Der 47.000 m² große Landschaftspark ist essentieller Bestandteil des Gesamtprojektes und dient Therapiezwecken. Die differenzierte Gestaltung schafft Ablenkung vom Spitalsalltag und Inspiration mit dem Kreislauf der Natur. (Text: Architekt:innen, bearbeitet)

ARCHITEKTUR

Albert Wimmer ZT GmbH

BAUHERRSCHAFT

Wiener Krankenanstaltenverbund

TRAGWERKSPLANUNG

**Fröhlich & Locher und Partner
Arup GmbH**

LANDSCHAFTSARCHITEKTUR

**Martha Schwartz Partners
3:0 Landschaftsarchitektur**

FERTIGSTELLUNG

2018

SAMMLUNG

newroom

PUBLIKATIONSdatum

14. Dezember 2019



© Hubert Dimko



© Hubert Dimko

Krankenhaus Nord

DATENBLATT

Architektur: Albert Wimmer ZT GmbH (Albert Wimmer, Monika Purschke, Michael Frischauf, Semir Zubcevic)

Bauherrschaft: Wiener Krankenanstaltenverbund

Tragwerksplanung: Fröhlich & Locher und Partner (Karl Fröhlich, Helmuth Locher), Arup GmbH

Landschaftsarchitektur: Martha Schwartz Partners, 3:0 Landschaftsarchitektur (Oliver Gachowetz, Daniel Zimmermann, Robert Luger)

Fotografie: Hubert Dimko

Konsulenten: Prof. Dr. Ilona Kickbusch, Prof. DI Dr. Zeljko Katalinic

Verkehrsplanung: Rosinak & Partner ZT-GmbH

HKLS + Elektro: Arge TB ZFG-Projekt GmbH / TB, Eipeldauer + Partner GmbH

Medizintechnik: Zivilingenieurbüro DI Zach

Betriebsorganisation/FM: Ebner Hohenauer HC Consult

Bauphysik: Dr. Pfeiler GmbH

Brandschutz: brandRat ZT GesmbH

Logistikplanung: process design consultants DI Micheli GmbH

Kostenermittlung: Priebornig, Wind + Partner ZT GmbH

FTS, Rohrpost, Aufzüge, Fahrtreppen, Küchen: MMG Ingenieurgesellschaft für Materialmanagement mbH

Funktion: Gesundheit und Soziales

Wettbewerb: 2008

Planung: 2009

Ausführung: 2012 - 2018

Grundstücksfläche: 111.600 m²

Bruttogeschossfläche: 218.000 m²

Bebaute Fläche: 42.000 m²

Baukosten: 1.300,0 Mio EUR

AUSZEICHNUNGEN

European Healthcare Design Award 2019 in der Kategorie „Design for Health and Wellness“

Krankenhaus Nord

European Healthcare Design Award 2019 in der Kategorie „Design Innovation for Quality Improvement“

Design and Health Award 2017 in der Kategorie „Salutogenic Design Project“

Design and Health Award 2017 in der Kategorie „Sustainable Urban and Built Environment“

Design and Health Award 2014 in der Kategorie „Product Design for Healthcare Application“ für den „mobilen Schrank – exklusiv entworfen für das Krankenhaus Nord“

Design and Health Award 2013 in der Kategorie „International Future Health Project“

PROJEKT: KRANKENHAUS NORD WIEN
LAGEPLAN

HEALTH TEAM
ALBERT WIMMER ZT - GMBH
STAND 2019

Krankenhaus Nord



0 10 50 100 150 200 250 300 m

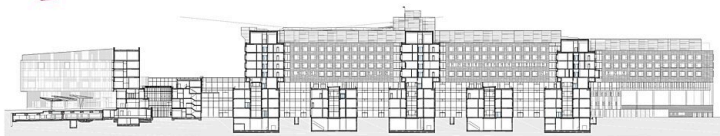


Lageplan

Krankenhaus Nord



Grundriss OG1



Schnitt 1

Krankenhaus Nord



Schnitt 2