



© Alexander Simon

Das Grundstück liegt am Rande der Marktgemeinde Großweikersdorf am Ortsausgang. Die stark befahrene Bundesstraße trennt das Grundstück vom Ort und den auf der gegenüberliegenden Seite liegenden Gewerbeflächen. Im Süden des Bauplatzes liegt ein Ein- und Doppelhausgebiet, nördlich des Grundstücks liegen Sportanlagen, darunter ein Tennisplatz und das örtliche Schwimmbad. Im Zuge einer langfristigen und nachhaltigen Planung wird eine weitgehend geschlossene Bebauung nach Norden und Richtung Bundesstraße errichtet, um den dahinter liegenden neu entstehenden Wohnquartieren einen baulichen Lärmschutz zu gewährleisten.

Die Erschließung der Anlage erfolgt über eine Wohnstraße, die gleichzeitig eine rad- und fußläufige Verbindung zum Radweg entlang der Schmida darstellt. Die Wohnstraße wird durch das Zusammenspiel von privaten Grünflächen, Parkplätzen, allgemeinen Grünräumen, dem Wechsel des Straßenbelags sowie den Vorbereichen bei den Stiegenhäusern charakterisiert und bietet als eine Art „dörflicher Treffpunkt“ Raum für längeres Verweilen, Spielen und nachbarschaftlichen Kontakt.

Charakterisierend für das Projekt sind die Stiegenhäuser, an die die Freiräume der einzelnen Wohneinheiten angrenzen. Die Mehrzahl der Wohneinheiten wird somit über ihren eigenen Freiraum erschlossen. Auf diese Weise ist es möglich, auch den Wohnungen die nicht im Erdgeschoß liegen, einen großen Freiraum zuzuordnen. Die Freiräume sind geschützt angelegt, jedoch wie ein Garten auch für die Nachbarn einsehbar, sie bieten die Möglichkeit zur Kommunikation und sollen als Mehrwert für eine funktionierende Nachbarschaft betrachtet werden. Die Stiegenhäuser werden so von einer reinen Verkehrsfläche zu einem vielfältigen und komplexen Raum - sowohl aus architektonischer als auch soziologischer Sicht.

Ausgehend von den multifunktionalen Stiegenhäusern ist ein sehr einfacher Aufbau der Baukörper möglich. Als kostenintensiver gedämmter Bereich wurden lediglich einfache Würfel in Niedrigenergiestandard ausgeführt. Das Stiegenhaus mit den angrenzenden Funktionen ist bautechnisch entkoppelt und bedarf weitgehend keiner Wärmedämmung. Die Ausführung der tragenden Bauteile erfolgte in Hochlochziegel und Stahlbeton.

## Wohnhausanlage Großweikersdorf

Badweg 26  
3701 Großweikersdorf, Österreich

ARCHITEKTUR  
**simon und stütz architekten**

BAUHERRSCHAFT  
**Schönere Zukunft**

TRAGWERKSPLANUNG  
**Dorr - Schober & Partner**

FERTIGSTELLUNG  
**2017**

SAMMLUNG  
**newroom**

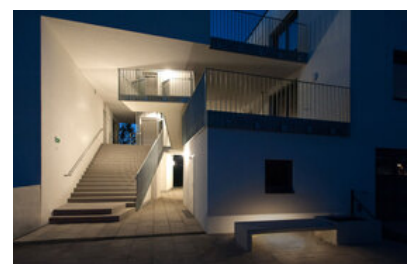
PUBLIKATIONSdatum  
**25. Oktober 2019**



© Alexander Simon



© Alexander Simon



© Alexander Simon

## Wohnhausanlage Großweikersdorf

Im Wesentlichen baut das Projekt auf zwei verschiedenen Grundrisstypen auf. Zum einen sind das Eckwohnungen, die sich zu zwei Seiten öffnen. Zum anderen gibt es eine Reihe von durchgesteckten Typen, bei denen die Möglichkeit besteht, mit geringem Aufwand ein zusätzliches Zimmer vom Wohnraum abzuteilen. Aufgrund der weitgehend fehlenden tragenden Stützen und effizienten Anordnung der Schächte ist die Ausbildung einer großen Palette an Grundrissvarianten möglich. Die Anordnung der nicht adaptierbaren Elemente trägt im Sinne der Nachhaltigkeit möglichen späteren Nutzungsänderungen und geänderten Grundrissanforderungen Rechnung.  
(Text: Architekten)

### DATENBLATT

Architektur: simon und stütz architekten (Alexander Simon, Florian Stütz)

Mitarbeit Architektur: Alexander Simon, Daniel Trescher

Bauherrschaft: Schönerer Zukunft

Tragwerksplanung: Dorr - Schober & Partner (Helmut Dorr, Martin Schober, Johannes Kaiser)

Funktion: Wohnbauten

Planung: 11/2011

Ausführung: 08/2014 - 01/2017

### NACHHALTIGKEIT

Energiesysteme: Photovoltaik, Wärmepumpe, Lüftungsanlage mit Wärmerückgewinnung

Materialwahl: Stahlbeton, Ziegelbau

### AUSZEICHNUNGEN

1. Platz NÖ Wohnbaupreis 2017

Vorbildliche Bauten in Niederösterreich 2018 - Anerkennung

Niederösterreichischer Baupreis 2018 - Nominierung

In nextroom dokumentiert:

Vorbildliches Bauen in Niederösterreich 2018, Preisträger

### WEITERE TEXTE

Jurytext Vorbildliches Bauen in NÖ 2018, newroom, 10.11.2018



© Alexander Simon



© Alexander Simon



© Alexander Simon

Wohnhausanlage Großweikersdorf



© Alexander Simon



© Alexander Simon

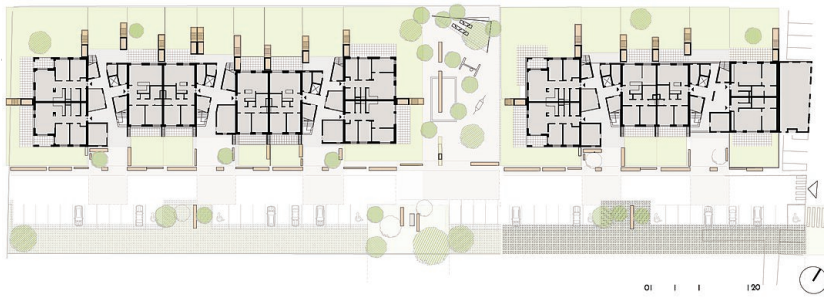


© Alexander Simon

Wohnhausanlage Großweikersdorf



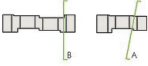
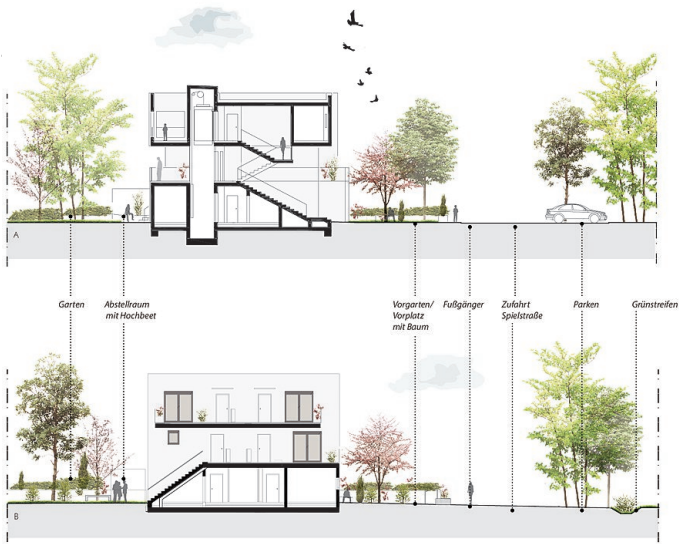
Lageplan



Grundriss EG



Schwarzplan



Wohnhausanlage Großweikersdorf

Garten Abstellraum mit Hochbeet Vorgarten/ Vorplatz mit Baum Fußgänger Zufahrt Spielstraße Parken Grüntreifen



01 | | | 110 M=1:200

Schnitte