

© Bruno Romain

Immeuble le SOLARIS

9 rue aimé requet
38000 Grenoble, Frankreich

ARCHITEKTUR
RODA Architects

BAUHERRSCHAFT
ACTIS

TRAGWERKSPLANUNG
Gaujard Technologie

FERTIGSTELLUNG
2017

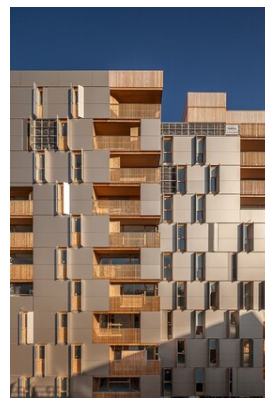
SAMMLUNG
newroom

PUBLIKATIONSdatum
08. November 2020

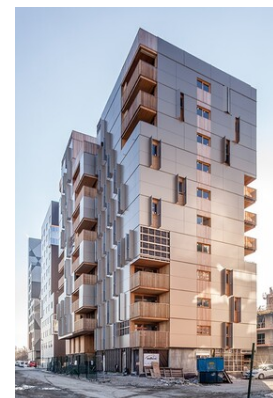
An die städtebaulichen Vorgaben des Masterplans für das Quartier Zac Cambridge musste man sich in jedem Baufeld halten. Wie ein Bildhauer den Marmorblock, bearbeiten die Architekten den Monolithen. Auskragende und zurück springende Terrassen- und Balkonelemente mit Materialwechseln von heimischer Lärche und Aluminiumblech bringen Dynamik in die Fassade und strukturieren den Baukörper. Die Tragstruktur ist Stahlbeton (Boden, Decken und aussteifende Wände), die Gebäudehülle in Holzbauweise mit biologischen Dämmstoffen (Holzwolle) und Verkleidung aus Aluplatten bzw. Lärchenholz kombiniert. Die insgesamt 38 in Größe sehr unterschiedlichen Wohnungen sind alle von zwei Himmelsrichtungen belichtet, vierzig Prozent davon orientieren sich sogar nach drei Seiten, großzügige Terrassen und Loggien erweitern die Wohnräume. (Text: Martina Pfeifer Steiner)



© Bruno Romain



© Bruno Romain



© Bruno Romain

Immeuble le SOLARIS

DATENBLATT

Architektur: RODA Architects
 Bauherrschaft: ACTIS
 Mitarbeit Bauherrschaft: Pierre Payrard
 Tragwerksplanung: Gaujard Technologie
 Mitarbeit Tragwerksplanung: Alexandre Blondiaux
 Fotografie: Bruno Romain

Fluid engineer: CET
 Nachhaltigkeit: CANOPEE
 Kosten: PE2C
 Betonstatik: CTG

Funktion: Wohnbauten

Planung: 06/2013 - 06/2014
 Ausführung: 06/2015 - 03/2017

Grundstücksfläche: 443 m²
 Bruttogeschossfläche: 3.451 m²
 Nutzfläche: 2.581 m²
 Bebaute Fläche: 150 m²
 Umbauter Raum: 443 m³
 Baukosten: 4,1 Mio EUR

NACHHALTIGKEIT

Le choix d'un système mixte bois béton réponds à la question de la durabilité dans le temps et pendant l'usage par les habitants de l'immeuble.
 Si les planchers et les murs de refends sont en béton, l'ensemble des murs d'enveloppe sont des murs manteaux bois rempli d'isolant biosourcés de type laine de bois. Le dernier étage en attique est entièrement en bois. Le choix de deux vêtements : l'aluminium et le bardage bois mélèze permet de composer une modénature de façade qui façonne l'identité du bâtiment dans le grand paysage.
 L'ensemble des menuiseries extérieures sont en bois de pays et sont protégées contre le vieillissement par une lazure. Tout les logements sont au minimum en double orientation et 40% sont même en triple orientation. cette variété d'orientation enrichit la



© Bruno Romain



© Bruno Romain



Immeuble le SOLARIS

qualité spatiale des logements et facilite leur ventilation naturelle pendant la saison chaude.

Heizwärmebedarf: 21,6 kWh/m²a (Energieausweis)
Endenergiebedarf: 74,8 kWh/m²a (Energieausweis)
Primärenergiebedarf: 51,1 kWh/m²a (Energieausweis)
Energiesysteme: Geothermie, Wärmepumpe
Materialwahl: Holzbau, Mischbau

RAUMPROGRAMM

Le bâtiment comprends 38 logements locatifs sociaux.
Des locaux Cycles et de service en Rez de Chaussée.
Chaque logement a une terrasse et un cellier extérieur en accès depuis la terrasse.

AUSFÜHRENDE FIRMEN:

Rohbau: SDE Grenoble
Holzbau: SDCC Varcès

PUBLIKATIONEN

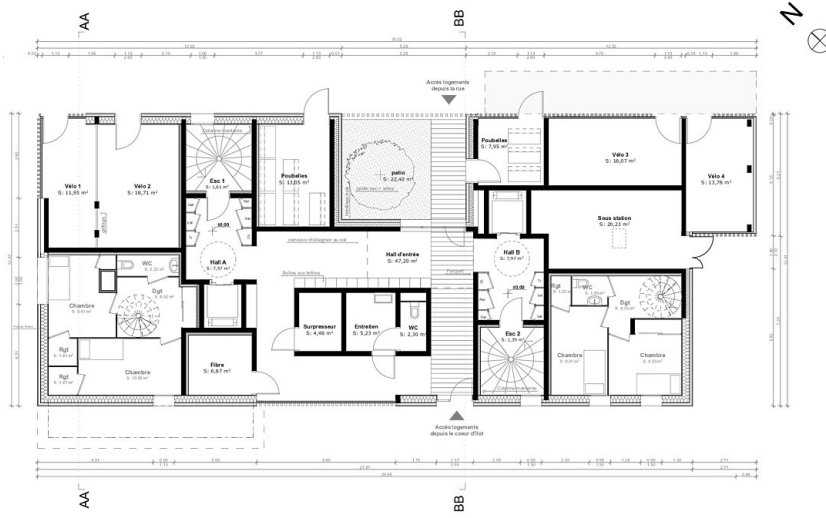
revue Exe

AUSZEICHNUNGEN

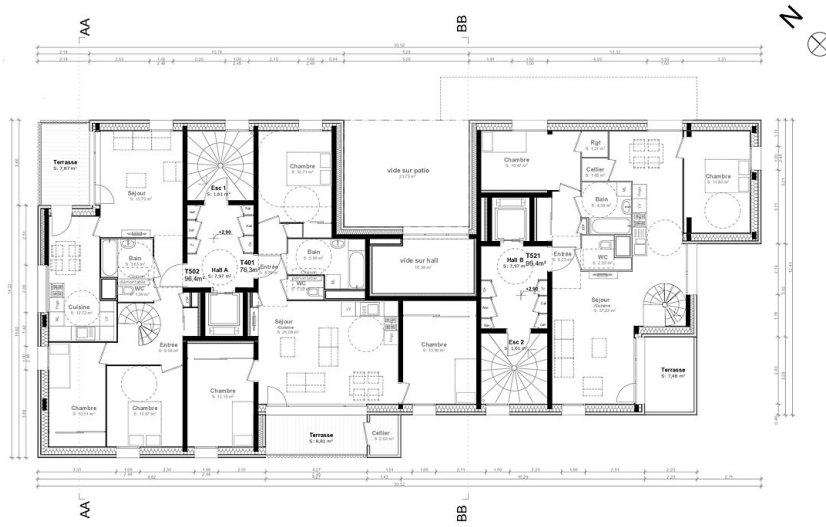
Prix Régional Construction Bois Auvergne-Rhône-Alpes
1er prix FIBRA 2017
In nextroom dokumentiert:
Constructive Alps 2020, Anerkennung



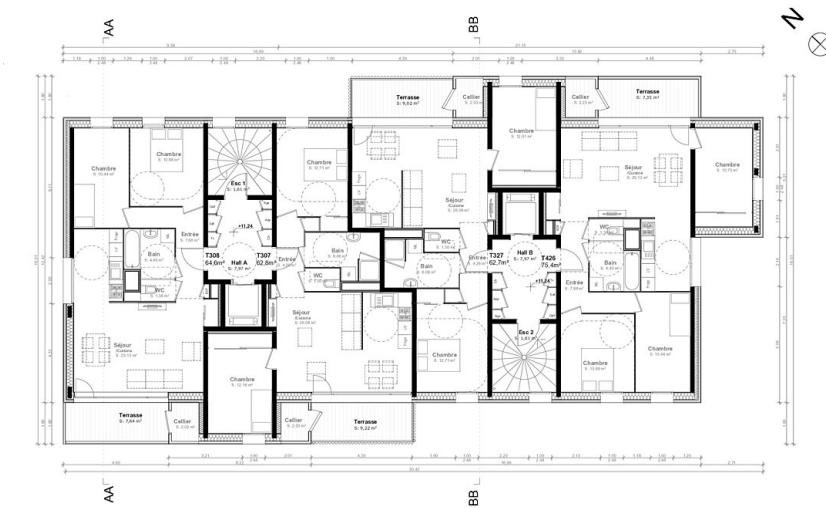
Immeuble le SOLARIS



Grundriss EG



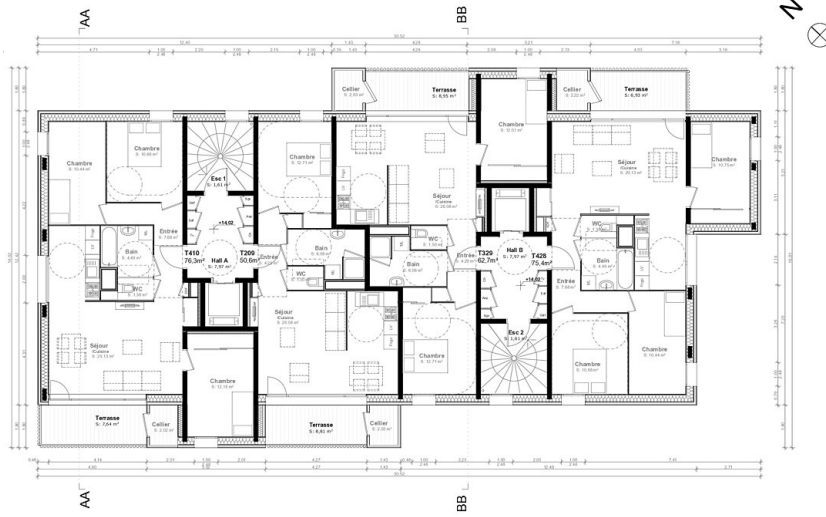
Grundriss OG1



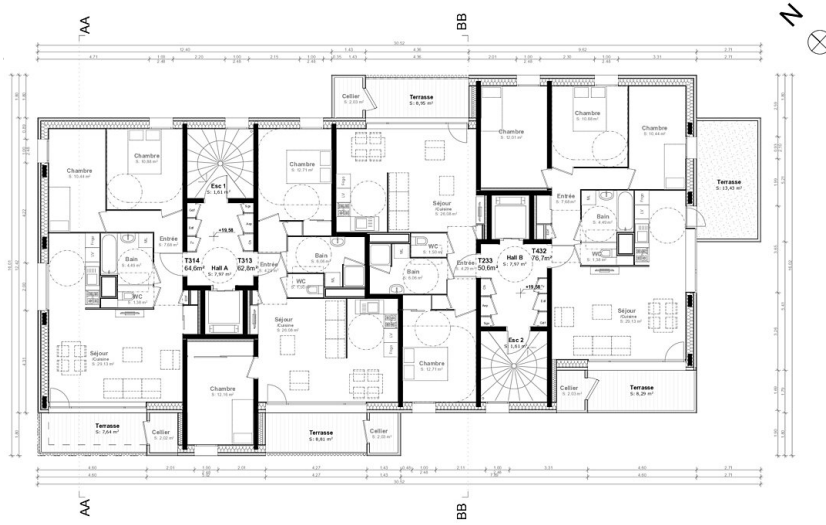
Grundriss OG4

R+4

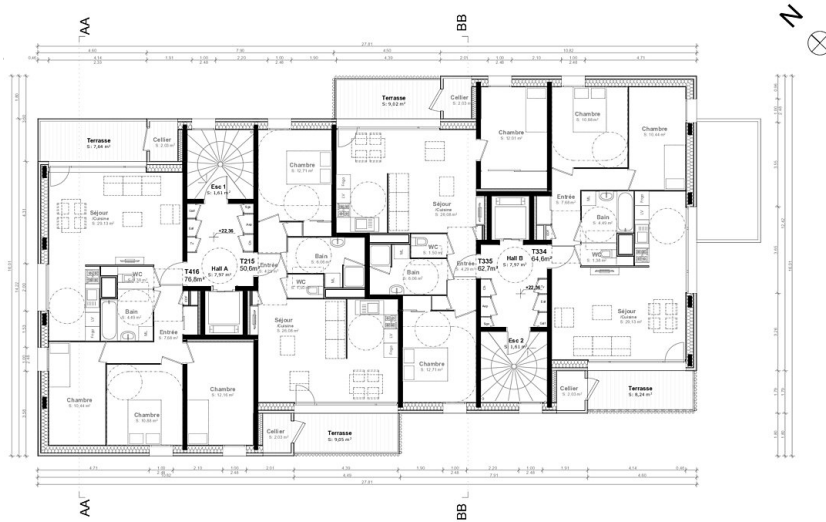
Immeuble le SOLARIS



Grundriss OG5



Grundriss OG7

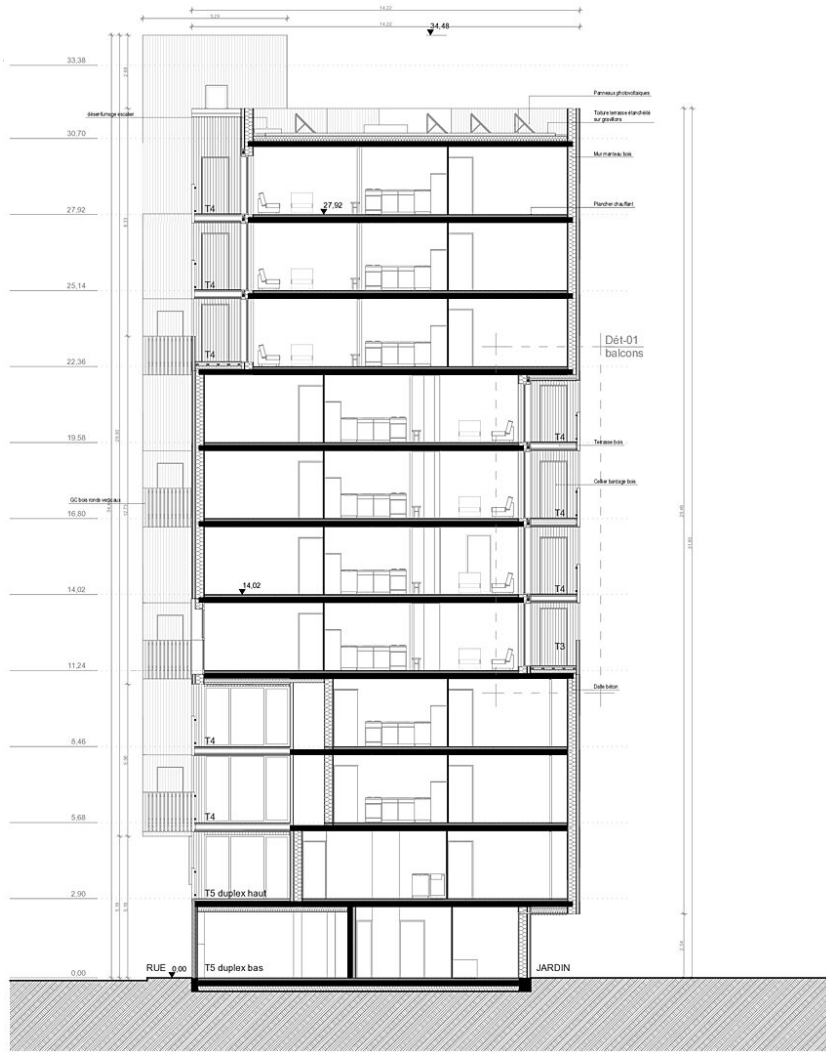


Grundriss OG8



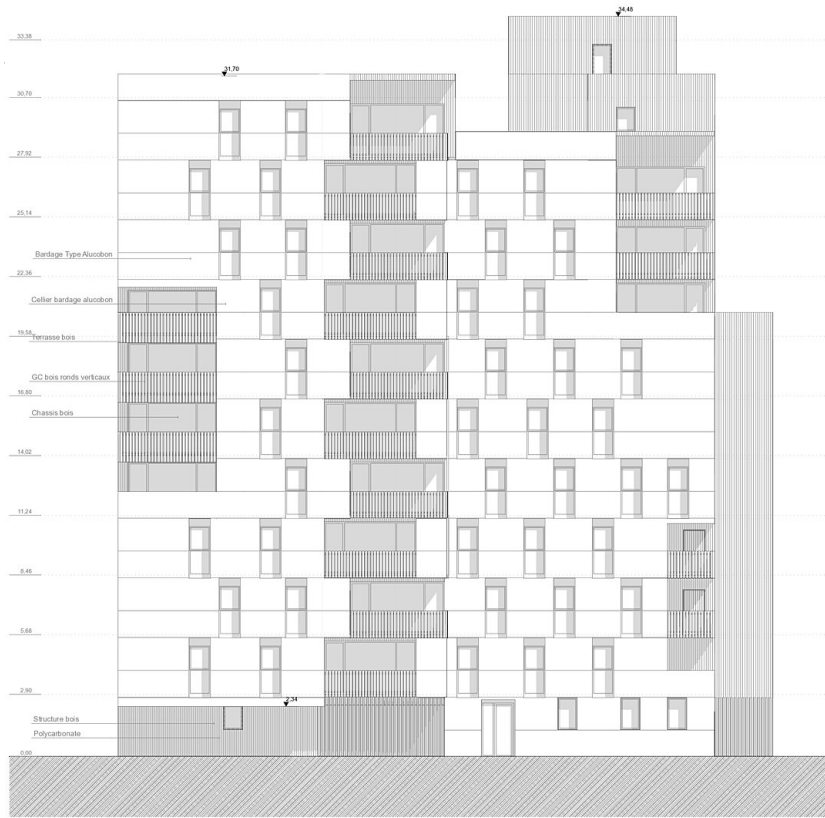
Immeuble le SOLARIS

Grundriss OG10



Schnitt

Immeuble le SOLARIS



Ansicht SW