

Zivilschutzzentrum Ritten

Kaiserau 1
39054 Ritten, Italien



© Oskar Da Riz

ARCHITEKTUR
Roland Baldi Architects

BAUHERRSCHAFT
Gemeinde Ritten

TRAGWERKSPLANUNG
Andreas Erlacher

FERTIGSTELLUNG
2020

SAMMLUNG
newroom

PUBLIKATIONSdatum
10. März 2021

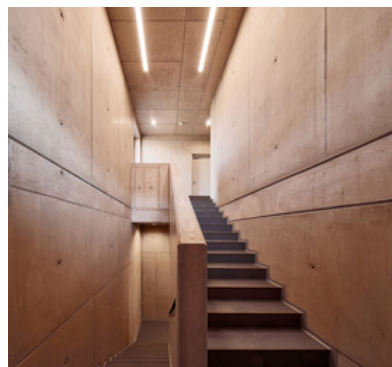


Mit dem Neubau des Zivilschutzzentrums gibt es einen gemeinsamen Standort für die Feuerwehr, den Bergrettungsdienst und das Weiße Kreuz, der kompetenzübergreifend die Voraussetzungen für reibungslose Einsätze schafft. Die kantige Skulptur bildet einen zeitgenössischen Kontrast zur Landschaft und Baukultur. Der zweigeschossige Baukörper – als Klimahaus A konzipiert – korrespondiert mit dem natürlichen Geländeverlauf und öffnet sich zur Hauptstraße im Norden. Der größte Teil des Volumens liegt im kompakten Untergeschoss, das gleichzeitig Umfassungsmauer und Einfriedung des darüber liegenden Parkplatzes und der angrenzenden Tiefgarage ist. Über den zentralen Haupteingang im Erdgeschoss gelangt man direkt in das großzügige Foyer mit Schulungsraum, das sich auch für öffentliche Veranstaltungen eignet. Von hier aus erreicht man die beidseitig angeordneten Aufenthalts- und Verwaltungsbereiche der einzelnen Zivilschutzorganisationen. Den Bereitschafts-, Aufenthalts- und Jugendräume nach Süden sind großzügige Terrassen vorgelagert. Zentral dazwischen führt die gemeinsame Verbindungstreppe ins Untergeschoss mit den Einsatzräumen. Die Nachrichtenräume der Bergrettung und der Freiwilligen Feuerwehr befinden sich direkt nebeneinander und können zu einer gemeinsamen Einheit zusammengeschlossen werden. Die Fahrzeughallen öffnen sich zum gemeinsamen Übungshof nach Südwesten, der durch eine eigene, nur für Einsatzfahrzeuge befahrbare, Zufahrtsstraße erschlossen wird.

Die Gestaltung der Fassaden folgt dem einfachen Spiel von Materialität und Struktur mit flächigen Einschnitten der Fensterelemente. Die Verwendung von Stampfbeton



© Oskar Da Riz



© Oskar Da Riz



© Oskar Da Riz

Zivilschutzzentrum Ritten

verleiht der klaren Geometrie eine belebte und vielschichtige Oberfläche und verweist farblich auf die berühmten Rittner Erdpyramiden. Die direkt an das Zivilschutzzentrum angrenzende neue Tiefgarage und der öffentliche Parkplatz bildet mit Busbahnhof und dem nahegelegenen Bahnhof das neue Mobilitätszentrum von Klobenstein. (Text: Architekten, bearbeitet)

DATENBLATT

Architektur: Roland Baldi Architects (Roland Baldi)

Mitarbeit Architektur: Harald Kofler, Carlo Scolari, Sila Giriftinoglu, Karin Kretschmer

Bauherrschaft: Gemeinde Ritten

Tragwerksplanung: Andreas Erlacher

Fotografie: Oskar Da Riz

Funktion: Sonderbauten

Wettbewerb: 01/2015 - 03/2015

Planung: 09/2016 - 04/2017

Ausführung: 09/2018 - 02/2020

Grundstücksfläche: 4.650 m²

Bruttogeschossfläche: 2.600 m²

NACHHALTIGKEIT

Energiesysteme: Fernwärme

Materialwahl: Stahlbeton

AUSFÜHRENDE FIRMEN:

Paul Ploner; Metall Pichler; Gebr. Kafmann; Hofer Fliesen+Böden; Mair Johannes;

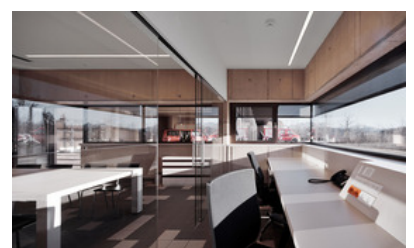
Tischlerei Prast; Leitner Electro; Haustechnik OHG



© Oskar Da Riz



© Oskar Da Riz

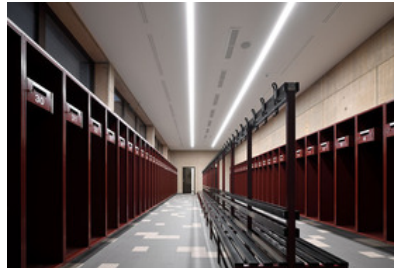


© Oskar Da Riz

Zivilschutzzentrum Ritten



© Oskar Da Riz



© Oskar Da Riz



© Oskar Da Riz

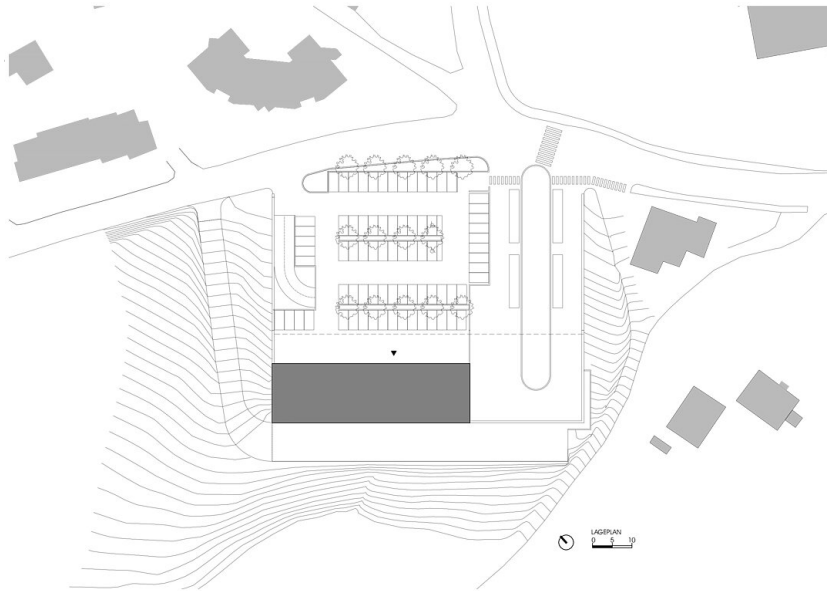


© Oskar Da Riz

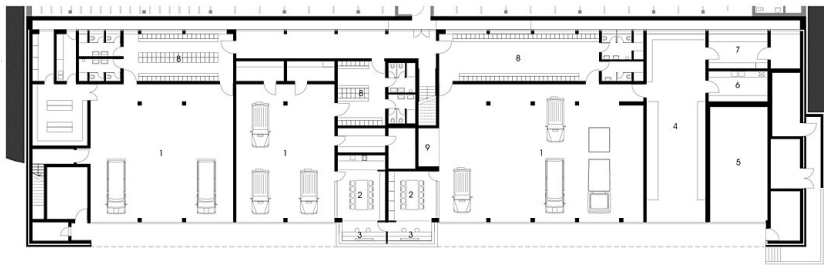


© Oskar Da Riz

Zivilschutzzentrum Ritten

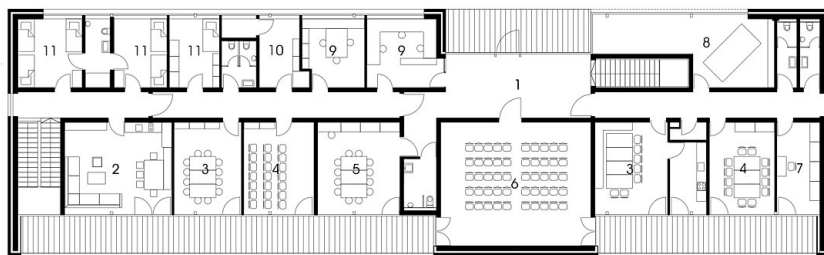


Lageplan



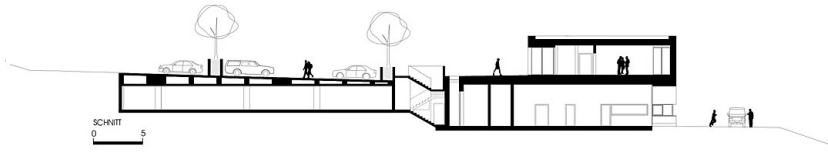
- ERDGESCHOSS
- 1 FAHRZEUGHALLE
 - 2 KÜCHEN/SCHAFENRAUM
 - 3 NACHRICHTENRAUM
 - 4 GEMEINSCHAFTSRAUM
 - 5 WÄSCHPLATZ
 - 6 ATEMSCHUTZRAUM
 - 7 WERKSTATT
 - 8 UNKLEIDEN
 - 9 STIEFELWÄSCHE
- 0 5

Grundriss EG



- OBERGESCHOSS
- 1 EINGANG
 - 2 AUFENTHALTSBEREICH
 - 3 BEREITSCHAFTSRAUM
 - 4 JUGENDRAUM
 - 5 BÜRO BERGRETTUNG
 - 6 SCHULUNGSRAUM
 - 7 BEKLEIDUNG
 - 8 AUFENTHALTSRAUM
 - 9 BÜRO
 - 10 ERSTE HILFE
 - 11 SCHLAFRAUM
- 0 5

Grundriss OG



Zivilschutzzentrum Ritten
Schnitt