



© Oliver Jaist

Hoch droben (3.026 m), weithin sichtbar, einer Zinne gleich, ragt die exponierte Skulptur aus der felsigen Landschaft auf. Scharf geschnitten, in freier Geometrie, sich nach oben und unten verjüngend, sind die geneigten Fassadenflächen Wetter, Wind und Gletscher ausgesetzt, die rötliche vertikale Holzverschalung wird mit der Zeit wie eine dunkle, landschaftliche Unregelmäßigkeit wirken. Sechs Ebenen sind übereinander geschichtet, zwei davon mit Trockenraum, Neben- und Technikräumen entwickeln sich nach unten. Der Eingangsbereich mit Windfang markiert das Hauptgeschoß, der Gastraum ist pur und aus rauem Fichtenholz: Decke, Wände, die rundumlaufende Eckbank, Tische, Hocker und das Barmöbel. Eindrucksvoll eröffnet sich das Panorama der Bergkette von den Hohen Tauern bis zur Marmolada in den Dolomiten über die durchgezogenen Glasflächen. Im ersten und zweiten Stockwerk gibt es Schlafkojen für Gäste, das dritte ist dem Pächter vorbehalten.

Der sechsgeschoßige Baukörper steckt mit den zwei Untergeschoßen aus Betonfertigteilen im Felsen, die vier oberen sind in Holzbauweise ausgeführt. (Text: Martina Pfeifer Steiner)

## Neue Schwarzensteinhütte

St. Johann, 3.026 m. ü.d.M.  
39030 Ahrntal, Italien

ARCHITEKTUR

**Stifter + Bachmann**

BAUHERRSCHAFT

**Autonome Provinz Bozen**

TRAGWERKSPLANUNG

**Ingenierbüro Brunetti**

FERTIGSTELLUNG

**2018**

SAMMLUNG

**newroom**

PUBLIKATIONSdatum

**02. April 2021**



© Oliver Jaist



© Oliver Jaist



© Oliver Jaist

## Neue Schwarzensteinhütte

### DATENBLATT

Architektur: Stifter + Bachmann (Helmut Stifter, Angelika Bachmann)  
 Bauherrschaft: Autonome Provinz Bozen  
 Tragwerksplanung: Ingenieurbüro Brunetti (Stefano Brunetti)  
 Fotografie: Oliver Jaist

HT, ELT, Brandschutz, Sicherheit: Bergmeister GmbH, Vahrn, Bz  
 Fassadenplanung: KUB Fassadentechnik, Schwarzach

Funktion: Sport, Freizeit und Erholung

Wettbewerb: 11/2011 - 05/2012

Planung: 09/2012 - 09/2015

Ausführung: 06/2016 - 07/2018

Bruttogeschossfläche: 720 m<sup>2</sup>

Nutzfläche: 510 m<sup>2</sup>

Bebaute Fläche: 162 m<sup>2</sup>

Umbauter Raum: 2.070 m<sup>3</sup>

Baukosten: 3,0 Mio EUR

Baukosten inkl. Einrichtung

### NACHHALTIGKEIT

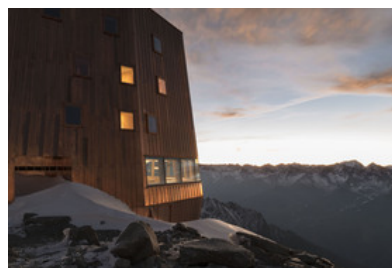
Aus energetischer Sicht ist die neue Schutzhütte für den Sommerbetrieb von Anfang Juli bis Ende September ausgelegt. Die gesamte Dachfläche wird mit Kollektoren zur Stromerzeugung ausgestattet. Gekocht wird im Wesentlichen mit Gas und für längere Schlechtwetterperioden oder für Zeiten mit höherem Energiebedarf steht ein kleines Blockheizkraftwerk zur Verfügung. Stube, Küche, Trockenraum und Sanitäreinheiten werden beheizt und mit einem kontrollierten Lüftungssystem ausgestattet, während alle anderen Räumlichkeiten der Schutzhütte ohne Heizung umgesetzt wurden.

Energiesysteme: Lüftungsanlage mit Wärmerückgewinnung, Photovoltaik

Materialwahl: Holzbau, Stahlbeton, Überwiegende Verwendung von Dämmstoffen aus nachwachsenden Rohstoffen, Vermeidung von PVC für Fenster, Türen, Vermeidung von PVC im Innenausbau



© Oliver Jaist



© Oliver Jaist



© Oliver Jaist

## Neue Schwarzensteinhütte

### RAUMPROGRAMM

Windfang/Garderobe  
 Stube mit Theke, Küche  
 Kojen mit 2 bis 10 Schlafplätzen für max. 50 Gäste  
 Kojen für Personal und Pächter  
 Trockenraum, Lagerraum, Wäscherraum, Sanitär  
 Trinkwasserspeicher, Energiespeicherung, Technik

### AUSFÜHRENDE FIRMEN:

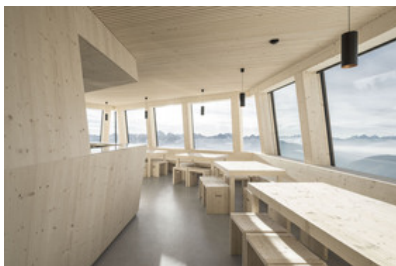
Generalunternehmen: Burgerbau GmbH, Gsies, Bz; Holzbau: HOKU GmbH, Toblach, Bz; Elektroanlage, Photovoltaik: Oberlechner & Messner, Rasen-Antholz, Bz; Haustechnik: Brugger Anton & Co.OHG, Gsies, Bz; Spenglerarbeiten: Aschbacher Dietmar, Gsies, Bz, Zingerle Bonifaz, Antholz Mittertal, Bz; Tischlerarbeiten: Schraffl OHG, Welsberg, Bz; Schlosser, Verglasungen: Lanz Metall, Toblach, Bz; Gastrotechnische Einrichtung: Niederbacher GmbH, Kaltern, Bz; Außentüren: Auroport GmbH, Bruneck, Bz; Innentüren, Brandschutztüren: Rubner-Türen, Kiens, Bz; Böden: Mair Gert, Niederdorf, Bz; Materialseilbahn: Moosmair, St. Leonhard i. Passeier, Bz

### PUBLIKATIONEN

„Die neue Schwarzensteinhütte“, Verlag A. Weger, 2018, ISBN 978-88-6563-219-2  
 „Super - Altitude“, turrisbabel, n. 116 „Super - Südtirol“, rivista della Fondazione Architettura Alto Adige, Longo Media, Bolzano (BZ), 12\_2019  
 Matteo Serafin: L'uovo di Kubrick, Meridiani Montagne – I nuovi rifugi delle Alpi, Editoriale Domus n. 97, Rozzano (MI), 03\_2019  
 Caterina Testa, „Rifugio alpino al Sasso Nero, Spettacolare essenzialità“, THE PLAN, n. 116, Editore Maggioli, Santarcangelo di Romagna (RN), 09\_2019  
 Schlocker Edith: Neue Schwarzensteinhütte – Südtirol, Tourismus, architektur aktuell, Architektur aktuell GmbH, Wien, Band 464, 11\_2018

### AUSZEICHNUNGEN

Festa dell'architetto 2019, Special Mention, Venezia (I)  
 Plan Award 2019, Winner Hospitality, Mailand (I)  
 Active House Award 2019  
 Klimahauspreis Südtirol, Bozen (I)  
 Triple Wood Award 2019, Mailand (I)



© Oliver Jaist



© Oliver Jaist



© Oliver Jaist

## Neue Schwarzensteinhütte

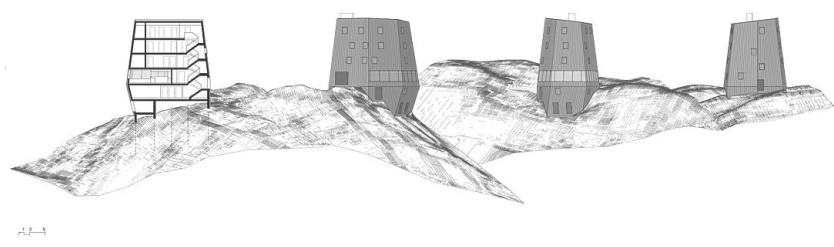


© Oliver Jaist

### Neue Schwarzensteinhütte

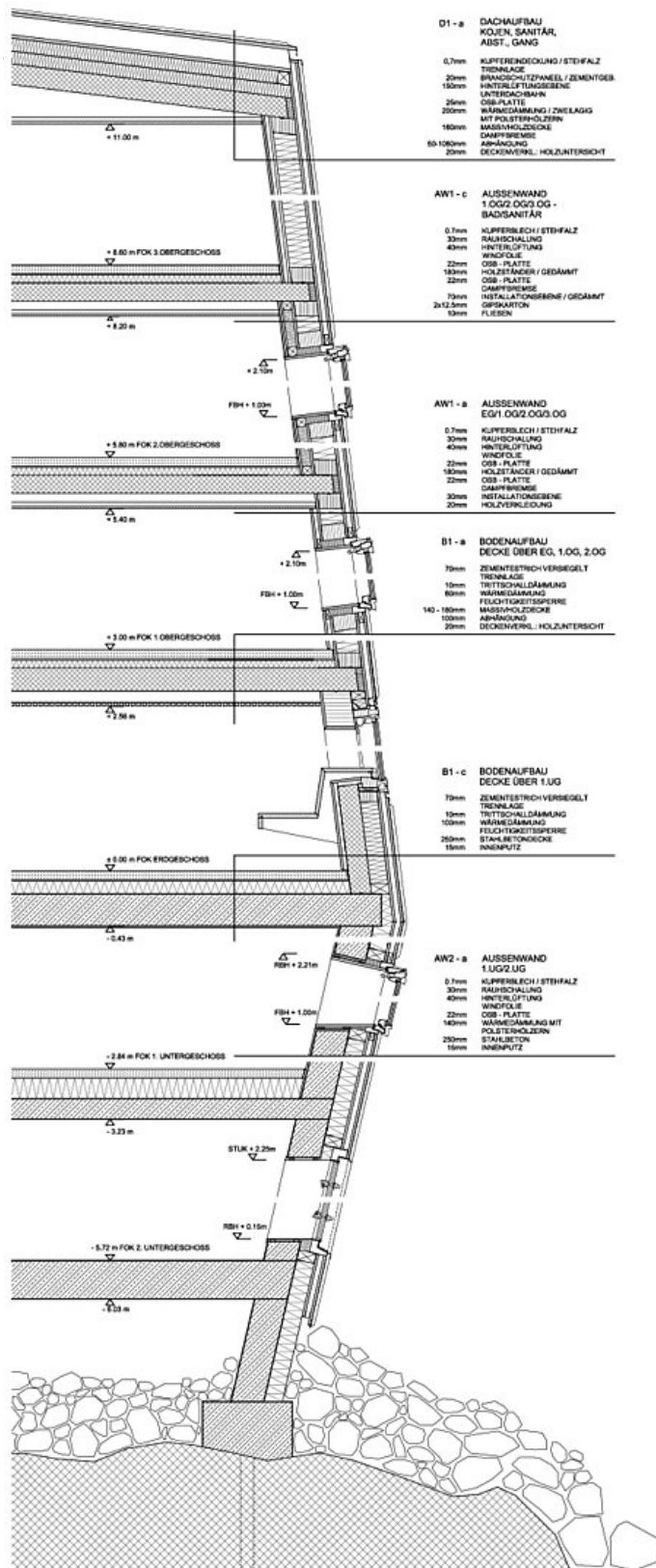


Grundrisse



Ansichten & Schnitt

## Neue Schwarzensteinhütte



Fassadenschnitt