



© Christian Brandstätter

Mit der Neustrukturierung von Gemeindeamt und Nahversorger wurde die Chance genutzt, einen verkehrsfreien Dorfplatz zu gestalten. Er bildet einen angemessenen und geschützten Treffpunkt und prägt im Zusammenspiel mit dem hochwertigen Natursteinpflaster, dem neuen Dorfbrunnen und den Schwarzkiefern die neue Ortsmitte von Arriach.

In Arriach, einem kleinen Dorf oberhalb des Gegentals, bemühte sich die Gemeinde den bestehenden Nahversorger im Ortszentrum zu erhalten. Da die räumliche Bestandssituation sowie ein Neubau im Ortszentrum für die Lebensmittelgroßkonzerne unattraktiv war, beschloss die Gemeinde das Projekt selbst in die Hand zu nehmen.

Durch den Kauf des „Scherzerhauses“ (Errichtung Ende des 19. Jahrhunderts), welches seit Jahrzehnten die dörfliche Nahversorgung gewährleistet, entstand der Wunsch das Gemeindeamt in den diesen Bestandsbau zu verlegen und mit neuen Räumlichkeiten für die Nahversorgung zeitgemäß umzugestalten. Der Nahversorger sollte in angemessener Größe entwickelt werden und Synergien mit dem Gemeindeamt nutzen.

Ein zentrales, gemeinsam nutzbares Foyer sowie die Stärkung des Ortskerns waren das erklärte Ziel des Architekturwettbewerbs.

Die Neustrukturierung, in unmittelbarer Nähe zur Kirche, nutzt die vorhandene Lücke zwischen „Scherzerhaus“ und Pfarramt für den neuen Dorfplatz. Der Platz ist im Süden durch den Neubau des Nahversorgers begrenzt und übernimmt die gewünschte Foyerfunktion für Gemeindeamt und Nahversorger sowie die öffentliche WC-Anlage. Im Norden zum Dorf und zum Straßenraum ist der Platz offen gestaltet und im Südosten bindet eine schmale Gassen-Rampe den Parkplatz an.

Im bestehenden Altbau vom „Scherzerhaus“ ist das Gemeindeamt über drei Geschosse organisiert. Der Neubau, welcher als eingeschossiger hölzerner Baukörper die zweite Reihe besetzt, nimmt als Großraum den Nahversorger sowie die notwendigen Lagerbereiche und die öffentliche WC-Anlage auf. Durch das leichte Abrücken vom „Scherzerhaus“ und das Heranrücken an das Pfarramt im Osten

## Neue Ortsmitte Arriach

Arriach 60  
9543 Arriach, Österreich

ARCHITEKTUR  
**Hohengasser Wirnsberger**

BAUHERRSCHAFT  
**Gemeinde Arriach**

TRAGWERKSPLANUNG  
**Lackner | Egger Bauingenieure**

ÖRTLICHE BAUAUFSICHT  
**Bernhard Unterköfler**

LANDSCHAFTSARCHITEKTUR  
**Winkler Landschaftsarchitektur**

FERTIGSTELLUNG  
**2021**

SAMMLUNG  
**Architektur Haus Kärnten**

PUBLIKATIONSdatum  
**26. Januar 2022**



© Christian Brandstätter



© Hohengasser Wirnsberger



© Hohengasser Wirnsberger

## Neue Ortsmitte Arriach

entstehen Gassen und Durchblicke, die den Dorfplatz räumlich verfeinern.

Der Nahversorger ist sowohl zum Dorfplatz als auch in die Landschaft orientiert und kann bei Bedarf zu einem Kulturraum umgenutzt werden.

Die Fassadengliederung reagiert auf die Fassadenreliefs des „Scherzerhauses“ und bietet durch die Materialwahl Holz ein Gegenstück zum - sonst von geputzten Häusern geprägten - Dorfkern. Auch innen ist der Nahversorger überwiegend mit Massivholz ausgekleidet.

Beim „Scherzerhaus“ verfolgten die Architekten das Ziel, die Qualitäten des Altbaus zu erhalten und seine Stellung im Ensemble mit Kirche und Pfarramt zu bewahren. Thermisch wurde der Altbau gegen das Erdreich, im Dachraum und mit Dreischeibenisolierverglasung ertüchtigt sowie in den Büros mittels Innendämmung optimiert.

Funktional gliedert sich das Gemeindeamt in drei Bereiche über drei Geschosse. Die bestehende Holzterrasse wurde aus Gründen des Brandschutzes rückgebaut und durch ein Sichtbeton-Treppenimplantat ersetzt.

Im Erdgeschoss, in direktem Bezug zum neuen Dorfplatz, ist das großzügige Foyer und der Gemeindesaal situiert. Das Obergeschoss beherbergt die, mittels Holzmöbel und Holzglaselementen gegliederte, Verwaltung. Das Dachgeschoss, das komplett von den Einbauten der letzten Jahrzehnte befreit wurde, dient als großzügiger Dachraum für Archiv und Besprechungsraum.

Das Gemeindeamt strahlt durch die Böden, die Türen und die Möbel, die aus hellem Eschenholz gefertigt sind, eine wohnlich frische Atmosphäre aus. Das äußere Erscheinungsbild, mit der historischen Fassadengestaltung, konnte weitestgehend erhalten bleiben. (Text: Architekt:innen, bearbeitet)

### DATENBLATT

Architektur: Hohengasser Wirnsberger (Sonja Hohengasser, Jürgen P. Wirnsberger)

Mitarbeit Architektur: Tobias Küke

Bauherrschaft: Gemeinde Arriach

Mitarbeit Bauherrschaft: Gerald Ebner, Dieter Klimbacher

Tragwerksplanung: Lackner | Egger Bauingenieure (Markus Lackner, Markus Egger)

Landschaftsarchitektur: Winkler Landschaftsarchitektur (Andreas Winkler)

Mitarbeit Landschaftsarchitektur: Marcus Staudacher

örtliche Bauaufsicht: Bernhard Unterköfler

Fotografie: Christian Brandstätter



© Hohengasser Wirnsberger



© Christian Brandstätter



© Christian Brandstätter

## Neue Ortsmitte Arriach

Funktion: Gemischte Nutzung

Wettbewerb: 12/2018 - 02/2019

Planung: 08/2019

Ausführung: 02/2020 - 06/2021

Grundstücksfläche: 1.782 m<sup>2</sup>

Bruttogeschossfläche: 939 m<sup>2</sup>

Nutzfläche: 700 m<sup>2</sup>

Bebaute Fläche: 737 m<sup>2</sup>

Umbauter Raum: 3.665 m<sup>3</sup>

Baukosten: 1,9 Mio EUR

Die Nutzfläche setzt sich aus 434,9 m<sup>2</sup> Sanierung und 264,7 m<sup>2</sup> Neubau zusammen.

Die Baukosten sind netto inkl. Platzgestaltung, Außenanlagen und Einrichtung.

### NACHHALTIGKEIT

Energiesysteme: Heizungsanlage aus biogenen Brennstoffen

Materialwahl: Holzbau, Mischbau, Stahlbeton, Überwiegende Verwendung von Dämmstoffen aus nachwachsenden Rohstoffen, Vermeidung von PVC für Fenster, Türen, Vermeidung von PVC im Innenausbau

### RAUMPROGRAMM

Gemeindeamt, Nahversorger, öffentliche WC-Anlagen und Dorfplatz

### AUSFÜHRENDE FIRMIEN:

Holzbau: Kandussi; Baumeister: Strabag; Fenster und Möbel: Tischlerei Ebner;

Dachdecker: Ofner; Metallbau: Bergner

### AUSZEICHNUNGEN

Kärntner Holzbaupreis 2021 - Auszeichnung

In nextroom dokumentiert:

Kärntner Landesbaupreis 2022, Preisträger

Holzbaupreis Kärnten 2021, Auszeichnung

### WEITERE TEXTE

Jurykommentar Holzbaupreis Kärnten 2021, newroom, 04.11.2021



© Christian Brandstätter



© Christian Brandstätter



© Christian Brandstätter

Neue Ortsmitte Arriach

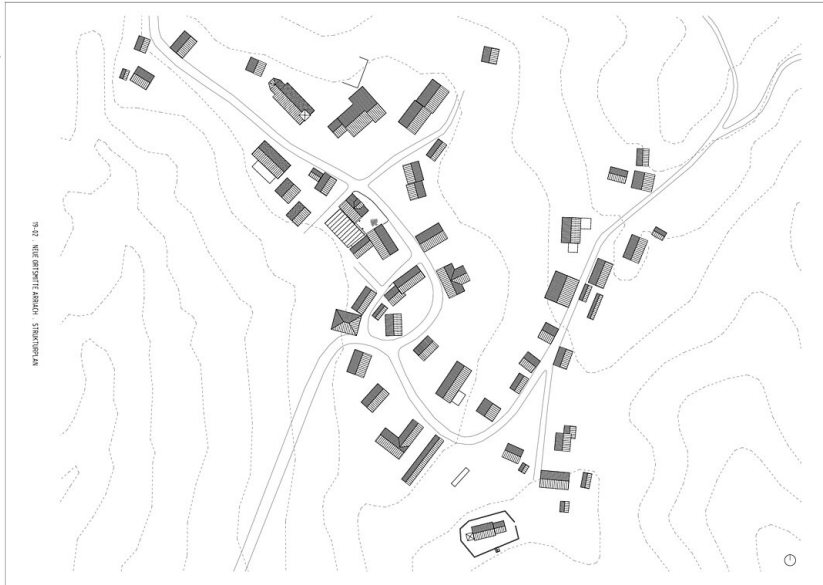


© Christian Brandstätter



© Christian Brandstätter

Neue Ortsmitte Arriach

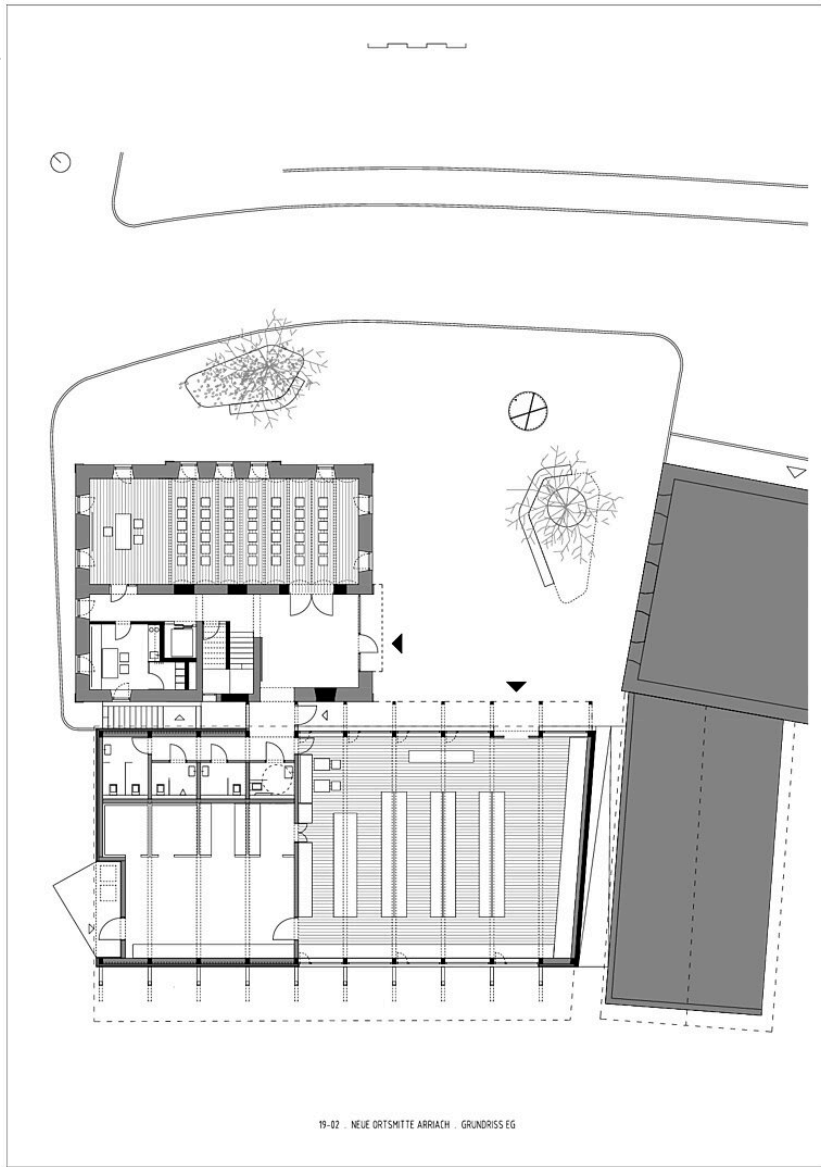


Lageplan



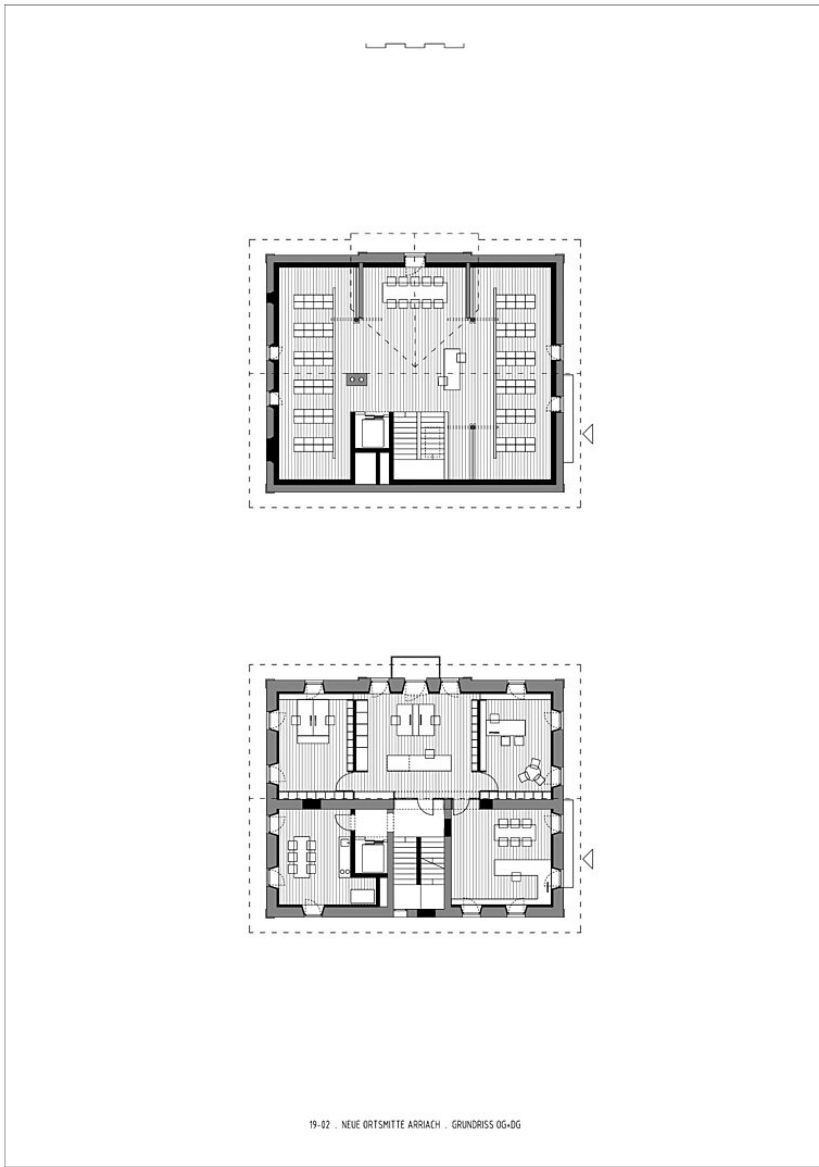
Strukturplan

Neue Ortsmitte Arriach



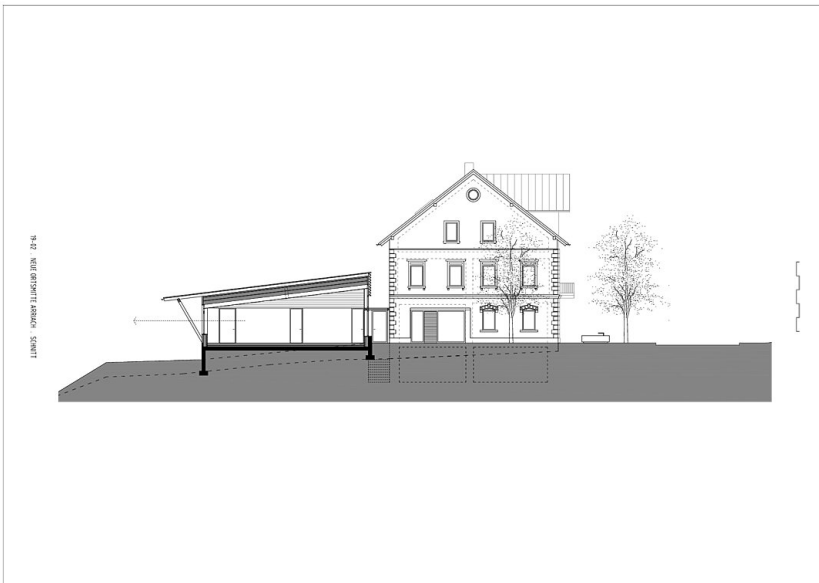
Grundriss EG

Neue Ortsmitte Arriach



19-02 - NEUE ORTSMITTE ARRIACH - GRUNDRISS OG+DG

Grundrisse OG & DG



Schnitt