



© David Schreyer

## Wohnen am Schmelzanger

Thal-Aue 11  
9911 Assling, Österreich

ARCHITEKTUR  
**lor.architektur**

BAUHERRSCHAFT  
**OSG**

TRAGWERKSPLANUNG  
**Manfred Prisker**

FERTIGSTELLUNG  
**2020**

SAMMLUNG  
**aut. architektur und tirol**

PUBLIKATIONSdatum  
**19. November 2021**



Schrumpfende Dörfer und wachsende Städte – davon ist auch Osttirol betroffen. Eine Maßnahme, um dieser Abwanderung vom Land entgegen zu wirken, kann qualitätsvoller, vom Land geförderter und damit für die junge Bevölkerung leistbarer Wohnraum sein. Das war auch das Ziel der von der Gemeinde Assling und der OSG Osttiroler gemeinnützige Wohnungs- und Siedlungsgenossenschaft in Thal-Aue errichteten Wohnanlage. In drei Bauphasen wurden drei Häuser mit jeweils neun Wohneinheiten errichtet, die inzwischen alle vergeben sind.

Der Bauplatz liegt am Fuß eines Hanges und grenzt an den Park eines traditionsreichen Latschenkieferölbetriebs. Über den Bebauungsplan gelang es den Bauplatz so zu ordnen, dass eine alte Wegverbindung für Fußgänger und Radfahrer zwischen Thal-Wilfern und dem Ortskern, Gasthof-Aue, wieder hergestellt werden konnte. Eine schmale Parzelle mit gewerblicher Nutzung schafft zudem etwas Abstand zur stark befahrenen Drautal Bundesstraße.

Die Wohnanlage besteht aus drei leicht zueinander verdreht platzierten Punkthäusern, die zusammen ein stimmiges Ensemble mit entsprechender Außenraumqualität bilden. Statt der üblichen Tiefgaragen wurde eine großzügige und mit Tageslicht versorgte Eingangsebene konzipiert, in der die Autos sichtbar parken und von der aus alle – egal ob sie zu Fuß, mit dem Fahrrad oder mit dem PKW kommen – ihre Wohnungen erreichen. Die darüber liegenden drei Wohngeschoße sind mit einer fein texturierten Eternit Wandschindelfassade umhüllt, wodurch sich die monolithischen Kuben in die umgebende Landschaft einfügen. In den Gebäudemitten befindet sich jeweils die von oben belichtete Erschließung der hellen und großzügig dimensionierten 2-, 3- und 4-Zimmerwohnungen. Sämtliche Wohnungen verfügen über eine nach Süden orientierte Loggia, Holzböden in den Wohnungen sowie die Innenverkleidung der Loggien in Holz schaffen eine warme Wohnatmosphäre.

Entstanden ist ein verdichteter Wohnbau, der die Ortsentwicklung in Thal mitgestaltet und aufgrund der hohen Wohnqualität und der Anbindung an eine funktionierende Infrastruktur im Dorf von den jungen Leuten auch entsprechend angenommen wird. (Text: Claudia Wedekind, nach einem Text der Architekten)



© David Schreyer



© lor.architektur



© lor.architektur

## Wohnen am Schmelzanger

### DATENBLATT

Architektur: lor.architektur (Wolfgang Oberstaller, Stephan Lanzinger)  
 Bauherrschaft: OSG  
 Tragwerksplanung: Manfred Prisker  
 Fotografie: David Schreyer

Maßnahme: Neubau  
 Funktion: Wohnbauten

Planung: 01/2013 - 12/2014  
 Ausführung: 10/2014 - 04/2020

Grundstücksfläche: 3.533 m<sup>2</sup>  
 Bruttogeschossfläche: 4.549 m<sup>2</sup>  
 Nutzfläche: 2.988 m<sup>2</sup>  
 Bebaute Fläche: 1.025 m<sup>2</sup>  
 Umbauter Raum: 13.841 m<sup>3</sup>

### NACHHALTIGKEIT

Kompakte Punkthäuser  
 Typologie Dreispänner - alle Wohnungseinheiten Orientierung nach Süden  
 Eternit Wandschindelfassade (hinterlüftet 2x10cm Mineralwolle)  
 Energiesysteme: Fernwärme, Lüftungsanlage mit Wärmerückgewinnung

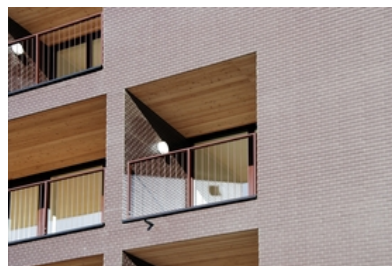
Heizwärmebedarf: 16,9 kWh/m<sup>2</sup>a (Energieausweis)  
 Endenergiebedarf: 68,6 kWh/m<sup>2</sup>a (Energieausweis)  
 Primärenergiebedarf: 143 kWh/m<sup>2</sup>a (Energieausweis)  
 Energiesysteme: Fernwärme, Lüftungsanlage mit Wärmerückgewinnung  
 Materialwahl: Mischbau, Überwiegende Verwendung von HFKW-freien Dämmstoffen

### AUSFÜHRENDE FIRMEN:

Baufirma: Bachlechner Bau  
 Fassade Eternit: Holzbau Lusser/Holzbau Steiner  
 Fenster: Strussnig



© lor.architektur



© lor.architektur

### Wohnen am Schmelzanger



Lageplan



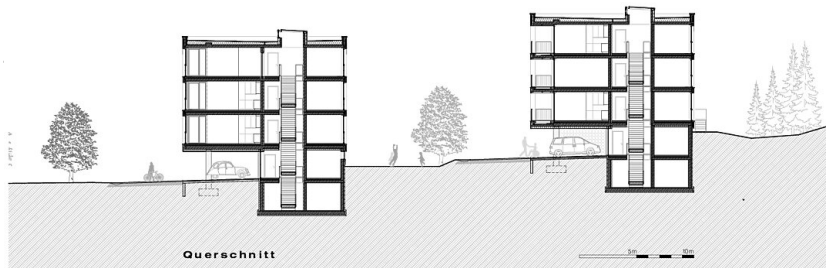
Grundriss EG

Wohnen am Schmelzanger



Grundriss Wohnenebene

Grundriss RG



Querschnitt

Schnitt