



© Adolf Bereuter

## Kindergarten Am Schlatt

Birkenweg 6  
6890 Lustenau, Österreich

ARCHITEKTUR  
**bernardo bader architekten**

BAUHERRSCHAFT  
**Marktgemeinde Lustenau**

TRAGWERKSPLANUNG  
**Ingo Gehrer**

FERTIGSTELLUNG  
**2020**

SAMMLUNG  
**Vorarlberger Architektur Institut**

PUBLIKATIONSdatum  
**29. März 2023**



Der Kindergarten „Am Schlatt“ in Lustenau war ein Paradebeispiel für einen innovativen Holzbau. Die Schweizer Architekten Burkhalter Sumi planten den markanten roten, zweigeschossigen Quader mit drei Kindergartengruppen, Säuglingsstation und Dienstwohnungen, der mit der gegenüberliegenden Nebenraumspange einen schönen Hof mit Baum einfasst. Maßstab, Funktion und Architektur nehmen in der kleinstrukturierten Umgebung eine Sonderstellung ein. Eine Erweiterung um drei Gruppen stand an, für diese anspruchsvolle Aufgabe schrieb die Gemeinde einen Wettbewerb aus. Bernardo Bader gewann.

Der Architekt reagierte präzise und selbstbewusst mit einem Neubau, der wesentliche Themen des Bestands aufnimmt. Seine fortschrittliche Holzkonstruktion bildet eine zeitgemäße Entsprechung zum Bestand. Der eingeschossige Kindergartentrakt aus unbehandelter, weiß lasierter Weißtanne führt dessen Nordflucht fort. Er dockt am zentralen Erschließungsgang des Bestands an und weitet sich zu einem großzügigen Raum, der eine klare Eingangssituation artikuliert. Hier befindet sich gartenseitig der Essraum, der an zwei Seiten nach Süden und Westen verglast ist, wo eine Schiebefensterterür einen direkten Zugang zum Hof schafft.

Der Baukörper erstreckt sich etwa 60 Meter lang von Westen nach Osten. Ein durchgehender, breiter Erschließungstrakt bildet einen Spielflur aus. Seine tiefliegenden, horizontalen Fenster eignen sich auch als Sitznischen. Ihre zarten, roten Rahmen erweisen dem Bestand eine feine Referenz, mit Licht und Ausblick rhythmisieren sie den Gang. Zwischen den Fenstern sind die Garderoben bündig in die Wand gesetzt. Direkt gegenüber bilden die vorspringenden Ausweichräume und die ihnen zugeordneten WC-Einheiten zwischen den Gruppen intimere Spielflächen aus. Von hier können die Kinder überall hin: in den Ausweichraum, die Gruppenräume und die ihnen zugeordneten, teils gedeckten Freiräume am Garten.

Die großen Gruppenräume sind deutlich höher als Gang- und Ausweichraum und außerdem von oben belichtet. Sie öffnen sich mit riesigen Fenstern zum Garten und ihrem gemeinsamen Außenzimmer, das sich mit dem südlichen Grünraum verschränkt. Es bildet jeder Gruppe eine spezifische Qualität im Freien, die sich



© Adolf Bereuter



© Adolf Bereuter



© Adolf Bereuter

**Kindergarten Am Schlatt**

unterschiedlich bespielen lässt. (Text: Isabella Marboe)

**DATENBLATT**

Architektur: bernardo bader architekten  
Mitarbeit Architektur: Josef Mallaun  
Bauherrschaft: Marktgemeinde Lustenau  
Mitarbeit Bauherrschaft: Markus Waibl  
Tragwerksplanung: Ingo Gehrer  
Fotografie: Adolf Bereuter

Maßnahme: Erweiterung  
Funktion: Bildung

Wettbewerb: 04/2018  
Ausführung: 06/2019 - 08/2020

Grundstücksfläche: 4.222 m<sup>2</sup>  
Bruttogeschossfläche: 955 m<sup>2</sup>  
Nutzfläche: 623 m<sup>2</sup>  
Bebaute Fläche: 700 m<sup>2</sup>  
Umbauter Raum: 5.000 m<sup>3</sup>  
Baukosten: 2,4 Mio EUR

**NACHHALTIGKEIT**

Materialwahl: Holzbau

**RAUMPROGRAMM**

Erweiterung des bestehenden Kindergartens von Burkhalter Sumi um drei Gruppen für je 23 Kinder.



© Adolf Bereuter



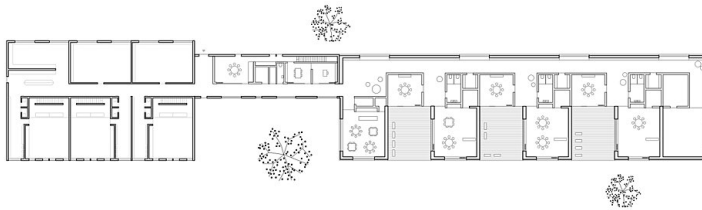
Projekt  
Kindergarten am Schlatt  
kindergarten Schlatt

Planinhalt  
Lageplan  
site plan

Maßstab  
0 10 20 30  
bernardo bader architekten

## Kindergarten Am Schlatt

Lageplan

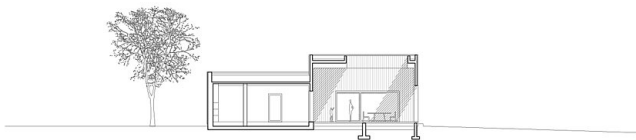


Projekt  
Kindergarten am Schlatt  
kindergarten Schlatt

Planinhalt  
Ebene 0  
level 0

Maßstab  
0 10 20 30  
bernardo bader architekten

Grundriss EG



Projekt  
Kindergarten am Schlatt  
kindergarten Schlatt

Planinhalt  
Schnitt B-B  
section B-B

Maßstab  
0 5 10  
bernardo bader architekten

Schnitt