



© Andre Schönherr

Haus der Generationen, Volders

Schönwerth-Park 1
6111 Volders, Österreich

ARCHITEKTUR
DIN A4 Architektur

BAUHERRSCHAFT
Neue Heimat Tirol

TRAGWERKSPLANUNG
ZSZ Ingenieure

FERTIGSTELLUNG
2020

SAMMLUNG
aut. architektur und tirol

PUBLIKATIONSdatum
07. April 2025



Das von DIN A4 Architektur für die NEUE HEIMAT TIROL geplante „Haus der Generationen“ beherbergt zwei Kinderbetreuungseinrichtungen, betreubare Wohnungen sowie Räumlichkeiten für Vereine. Der kompakte, dreigeschoßige Baukörper wurde auf einem Grundstück in zweiter Reihe zur Bundesstraße im Zentrum der Gemeinde errichtet und grenzt an eine ebenfalls neu gestaltete Parklandschaft. Eine klare Formensprache, die geschößweise Schichtung der Funktionen sowie einfache und durchdachte Erschließungswege bildeten die Grundlage des Entwurfs.

Vom Vorplatz aus führt eine Rampe zum Eingang und weiter zu den Garderobenbereichen von Kindergarten und Kinderkrippe. Die Räume für die 4-gruppige Kinderkrippe liegen im Erdgeschoß, ebenso die Bewegungsräume und der Mittagstisch. Im Südwesten erhielt die Kinderkrippe ihren eigenen, über eine vorgelagerte überdachte Terrasse erreichbaren Außen- und Spielbereich. Zwei einläufige Treppen führen hinauf zu den zentralen Marktplätzen der jeweils 4-gruppigen Kindergartenflächen, von hier aus werden die Gruppenräume sowie die weiteren Funktionsräume auf kurzem Weg erschlossen. Das Zentrum des Obergeschoßes bildet ein überdachter Innenhof, der den Kindern als windgeschützte „Patschenterrasse“ zur Verfügung steht. Die eigentliche Freifläche mit Spielmöglichkeiten befindet sich im Norden und ist in die großzügige Parklandschaft integriert, die durch Geländemodellierungen und Bepflanzungen gegliedert wird.

Im zweiten Obergeschoß sind 13 Kleinwohnungen für betreubares Wohnen untergebracht, die ebenfalls vom Vorplatz aus über einen eigenen Zugang im Süden erschlossen sind. Über eine Treppe bzw. einen Lift gelangt man in den, dem Lichthof zugewandten umlaufenden Verteilbereich, der auch als Kommunikationszone allgemein nutzbar ist. Im Untergeschoß gibt es neben der Tiefgarage sowie Lager- und Technikräumen auch Flächen, die von den örtlichen Vereinen genutzt werden. Die Tiefgarageneinfahrt wurde unter Ausnutzung des Geländes am tiefsten Punkt im Nord-Osten angelegt, wodurch ohne zusätzliche Maßnahmen die Entflechtung von motorisierten und nichtmotorisierten Verkehrsströmen gelang. (Text: Claudia Wedekind, nach einem Text der Architekt:innen)



© Andre Schönherr



© Andre Schönherr



© Andre Schönherr

Haus der Generationen, Volders

DATENBLATT

Architektur: DIN A4 Architektur (Conrad Messner, Markus Prackwieser, Christian Fuchs, Lukas Ullrich)

Bauherrschaft: Neue Heimat Tirol

Tragwerksplanung: ZSZ Ingenieure

Bauphysik: Fiby ZT-GmbH (Josef Sailer)

Haustechnikplanung: Klimatherm GmbH, Zirl

Elektroplanung: Neutral Techn. Büro Ing. Obwieser GmbH, Absam

Maßnahme: Neubau

Funktion: Gemischte Nutzung

Wettbewerb: 02/2018 - 04/2018

Planung: 10/2018 - 07/2019

Ausführung: 08/2019 - 06/2020

Grundstücksfläche: 2.741 m²

Bruttogeschossfläche: 7.132 m²

Nutzfläche: 4.916 m²

Bebaute Fläche: 1.330 m²

NACHHALTIGKEIT

Passivhaus

Heizwärmebedarf: 21,6 kWh/m²a (Energieausweis)

Endenergiebedarf: 67,5 kWh/m²a (Energieausweis)

Primärenergiebedarf: 113,2 kWh/m²a (Energieausweis)

Energiesysteme: Fernwärme

Materialwahl: Stahlbeton

Zertifizierungen: klima:aktiv

AUSFÜHRENDE FIRMEN:

Generalunternehmer: Hans Bodner Bauges.m.b.H.&CoKg

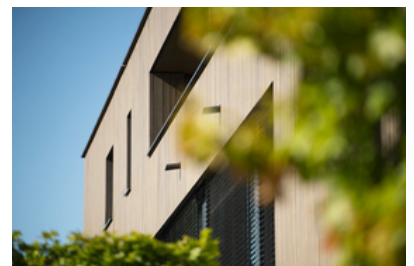
PUBLIKATIONEN



© Andre Schönherr



© Andre Schönherr



© Andre Schönherr

Haus der Generationen, Volders

architektur tirol 2020/21

AUSZEICHNUNGEN

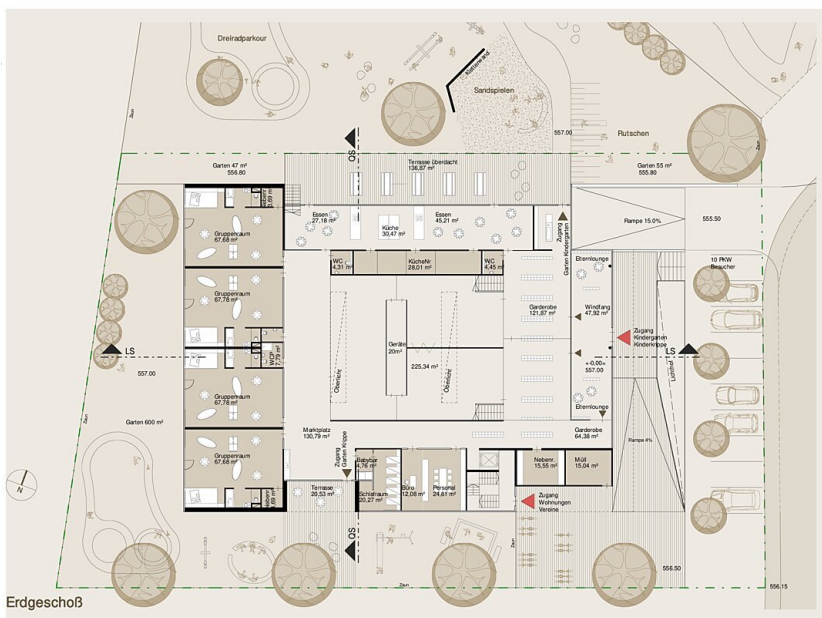
Preisträger Klimaaktiv Silber

Passivhaus Award Champion 2023

Haus der Generationen, Volders



Lageplan

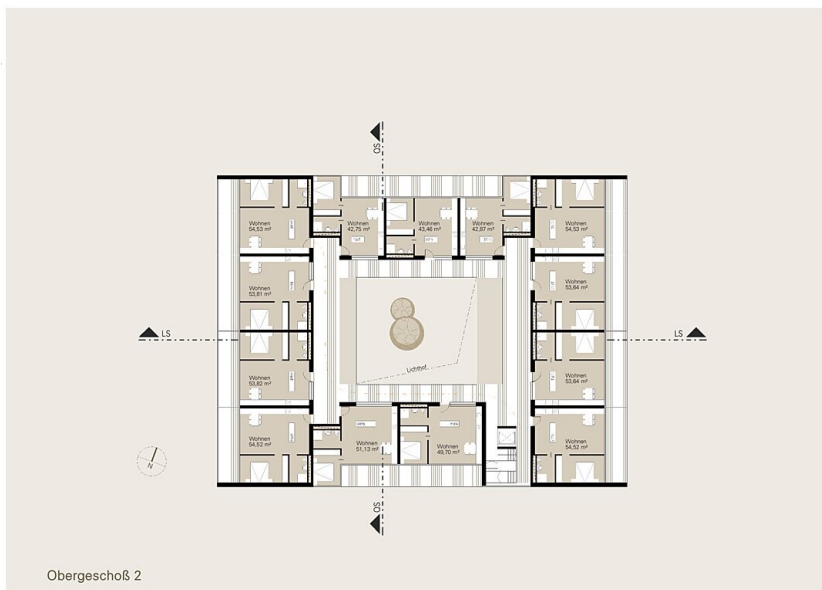


Grundrisse EG

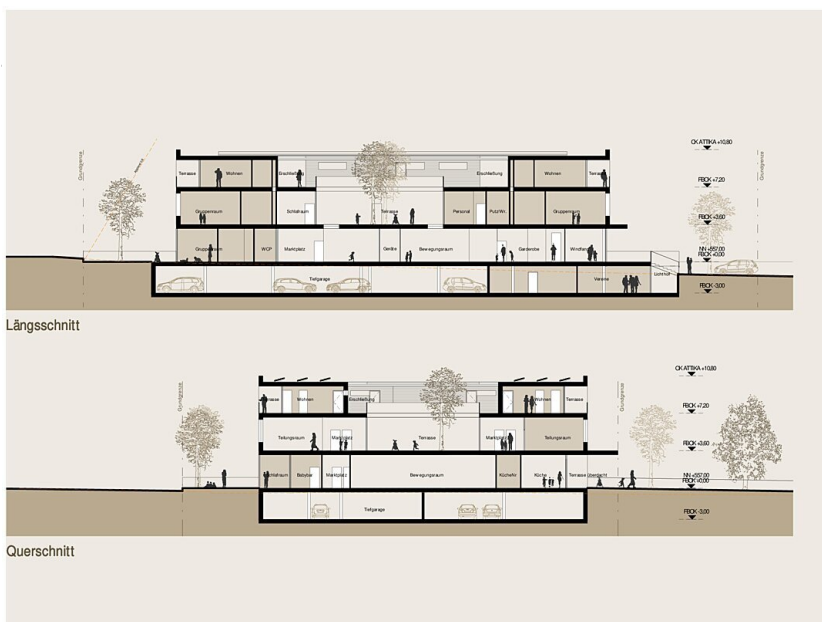
Haus der Generationen, Volders



Grundrisse OG1



Grundriss OG2



Schnitte