



© Günter Richard Wett

## Volksschule und Kindergarten Oberperfuss

Aigling 1  
6173 Oberperfuss, Österreich

ARCHITEKTUR

**Armin Neurauter**

BAUHERRSCHAFT

**Gemeinde Oberperfuss**

TRAGWERKSPLANUNG

**Reinhard Donabauer**

ÖRTLICHE BAUAUFSICHT

**Baupuls GmbH**

FERTIGSTELLUNG

**2024**

SAMMLUNG

**aut. architektur und tirol**

PUBLIKATIONSdatum

**24. April 2025**



Das Gebäude der kleinen Volksschule mit angeschlossenem Kindergarten im abgelegenen Ortsteil der Tiroler Gemeinde Oberperfuss war in die Jahre gekommen und durch zahlreiche Umbauten organisatorisch nur mehr schwer benutzbar. Nach eingehender Diskussion beschloss die Gemeinde, den Bestand zu erhalten und die wichtige Infrastruktur im Weiler durch Adaptierung und räumliche Neuorganisation weiterzuentwickeln. Das Haupthaus, ein Satteldachgebäude mit bäuerlich-traditionellen Grundzügen wurde saniert, geöffnet und räumlich entrümpelt, der kleinere Zubau durch einen monolithischen Holzkubus ersetzt, der die traditionellen Bauformen zeitgenössisch interpretiert.

Die Zugänge zu Volksschule und Kindergarten bzw. Kinderkrippe wurden entflochten – die Kleinkinder kommen nun durch einen Vorgarten von Norden her ins Gebäude, wo ein moderner „Dorfbrunnen“ die Verbindung zum öffentlichen Raum herstellt, die Volksschulkinder betreten das Haus durch den ursprünglichen Eingang im Süden und werden in den ersten Stock weitergeleitet. Die beiden Einheiten sind auf diese Weise organisatorisch klar getrennt und erhalten ihre jeweils passenden, intimen und wohnlichen Raumsituationen. Im Erdgeschoss sind dies je ein Gruppenraum für Kindergarten und Krippe sowie ein kleiner Bereich für den Mittagstisch. Die Räume im Zubau orientieren sich zur überdachten Terrasse und zum Garten hin, hinter dem bereits die landwirtschaftlichen Freiflächen und die Natur am Ortsrand beginnen. Im 1. Obergeschoss liegen die zwei Klassenzimmer für den altersübergreifenden Unterricht mit einer gemeinsamen offenen Lernzone, ein flexibler Zusatzraum, der zukünftiges Wachstum ermöglicht, die Direktion und das Lehrerzimmer. Luftige, helle Räume mit durchgängig hölzernen Oberflächen in Lärche bieten eine angenehme Lern- und Lehratmosphäre in diesem kleinen Schulhaus, das fast die Maßstäblichkeit eines Wohnhauses vermittelt.

Im Dachgeschoss schließlich bekommt die ländliche Schule ohne große bauliche Eingriffe ein zusätzliches „Wohnzimmer“. Der bisher ungenutzte Dachboden wurde



© Günter Richard Wett



© Günter Richard Wett



© Günter Richard Wett

## Volksschule und Kindergarten Oberperfuss

geöffnet, das alte Gebälk gereinigt und die Giebelwand durch Glas ersetzt. Entstanden ist ein gemütlicher Raum ohne festgelegten Zweck, der über die Häuser hinweg in die umgebende Natur blickt und für kleine Veranstaltungen, als Leseraum, oder Atelier genutzt werden kann. Durch ein Weiterbauen am Bestand wurde in kleinem Maßstab Baukultur erhalten und klug weiterentwickelt. (Text: Nicola Weber)

### DATENBLATT

Architektur: Armin Neurauter  
 Bauherrschaft: Gemeinde Oberperfuss  
 Tragwerksplanung: Reinhard Donabauer  
 örtliche Bauaufsicht: Baupuls GmbH  
 Fotografie: Günter Richard Wett

Maßnahme: Umbau, Erweiterung  
 Funktion: Bildung

Wettbewerb: 07/2021 - 10/2021  
 Planung: 01/2022 - 03/2023  
 Ausführung: 07/2023 - 08/2024

Grundstücksfläche: 943 m<sup>2</sup>  
 Bruttogeschossfläche: 1.095 m<sup>2</sup>  
 Nutzfläche: 800 m<sup>2</sup>  
 Bebaute Fläche: 372 m<sup>2</sup>  
 Umbauter Raum: 3.615 m<sup>3</sup>  
 Baukosten: 2,3 Mio EUR

### NACHHALTIGKEIT

Heizwärmebedarf: 41,97 kWh/m<sup>2</sup>a (Energieausweis)  
 Endenergiebedarf: 31,4 kWh/m<sup>2</sup>a (Energieausweis)  
 Primärenergiebedarf: 56,1 kWh/m<sup>2</sup>a (Energieausweis)  
 Außeninduzierter Kühlbedarf: 2,0 kWh/m<sup>2</sup>a (Energieausweis)  
 Energiesysteme: Wärmepumpe  
 Materialwahl: Holzbau, Mischbau, Vermeidung von PVC für Fenster, Türen, Vermeidung von PVC im Innenausbau

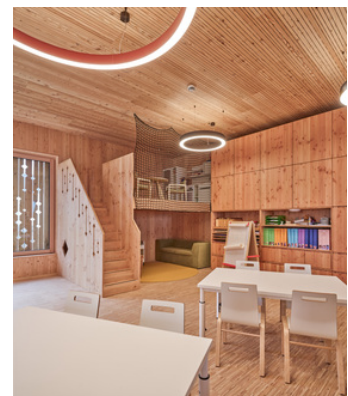
### AUSFÜHRENDE FIRMEN:



© Günter Richard Wett



© Günter Richard Wett



© Günter Richard Wett

## Volksschule und Kindergarten Oberperfuss

Baufirma: FA. Bodner; Holzbau: FA. Pertl; HSL: FA. Mondotherm; Elektro: FA. Matey



© Günter Richard Wett



© Günter Richard Wett



© Günter Richard Wett



© Günter Richard Wett

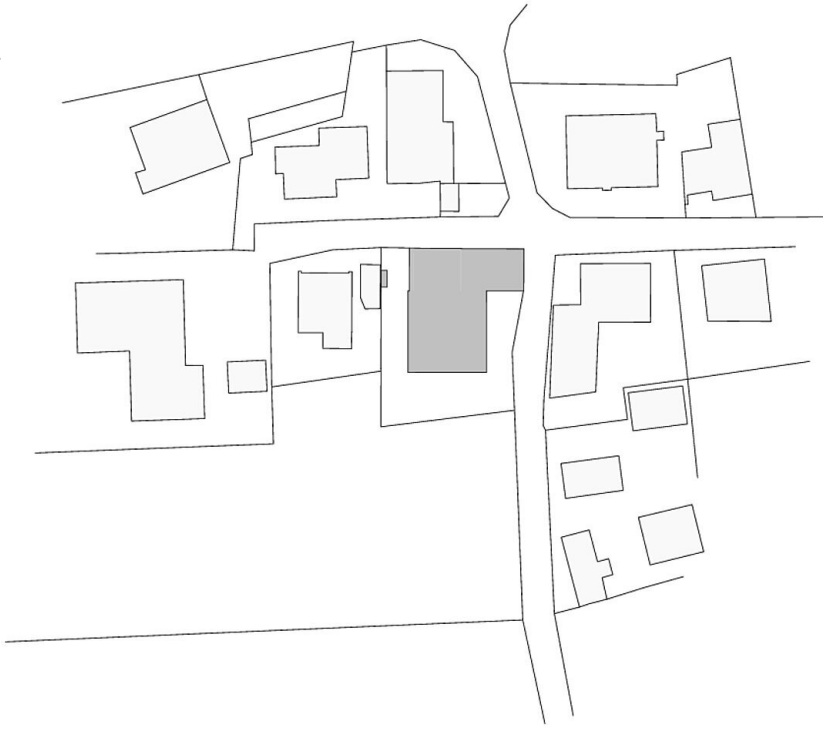


© Günter Richard Wett

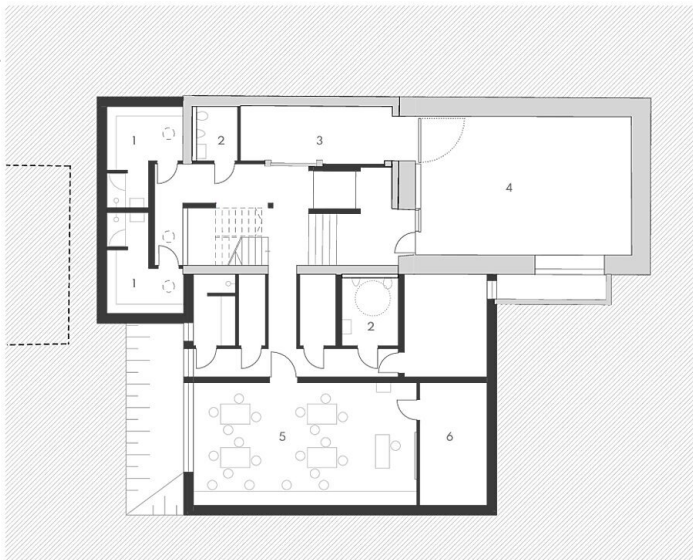


© Armin Neurauter

**Volksschule und Kindergarten  
Oberperfluss**



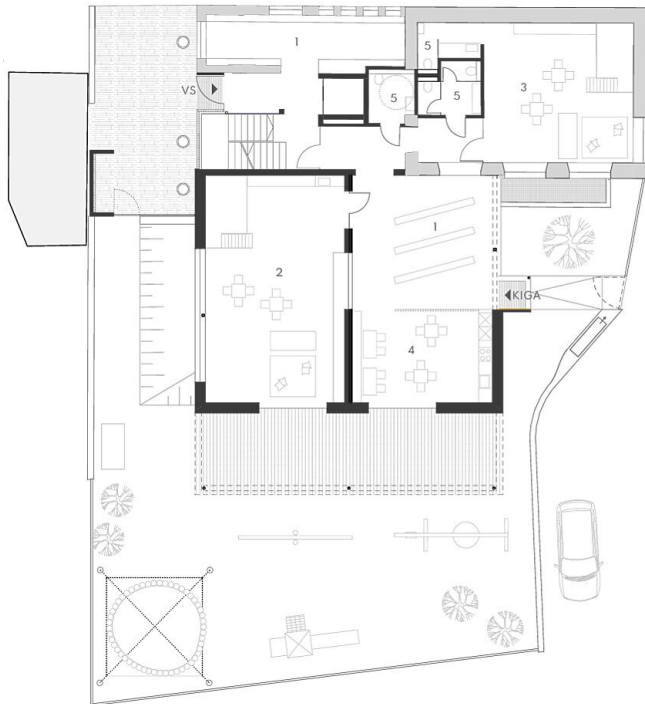
Lageplan



- 1 UMKLEIDEN
- 2 WC
- 3 GERÄTE
- 4 BEWEGUNGSRaum
- 5 WERKRAUM
- 6 LAGER

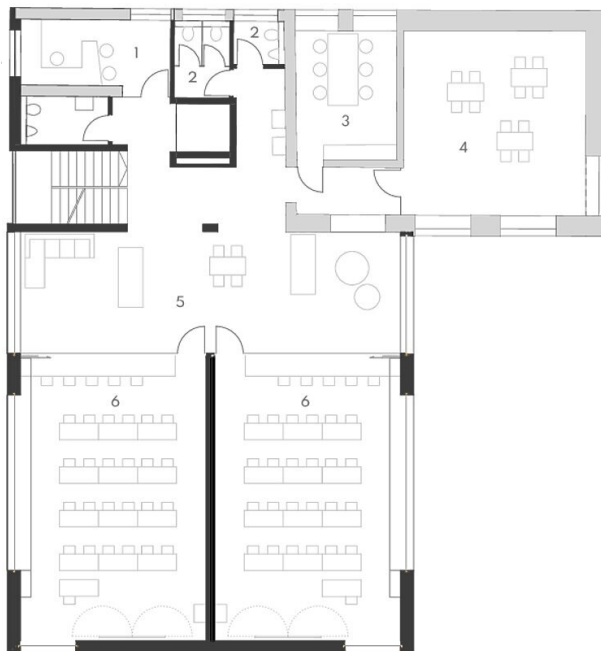
Grundriss UG

## Volksschule und Kindergarten Oberperfluss



- 1 GARDEROBEN
- 2 GRUPPENRAUM KIGA
- 3 GRUPPENRAUM KIKRI
- 4 MITTAGSTISCH
- 5 WC

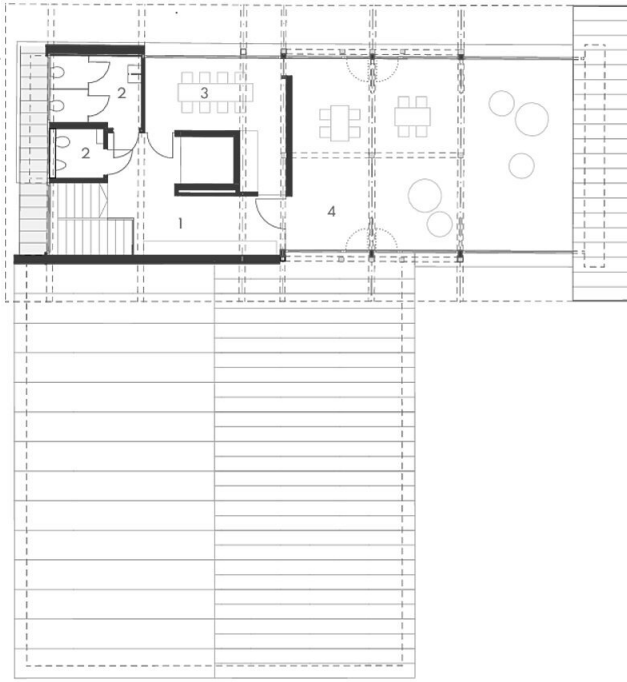
Grundriss EG



- 1 DIREKTION
- 2 WC
- 3 SOZIALRAUM
- 4 GRUPPENRAUM
- 5 LERNLANDSCHAFT
- 6 KLASSEN

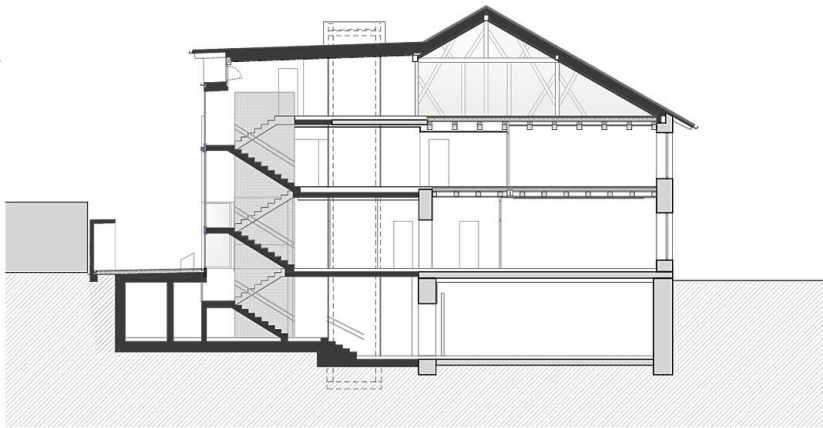
Grundriss OG1

Volksschule und Kindergarten  
Oberperfluss

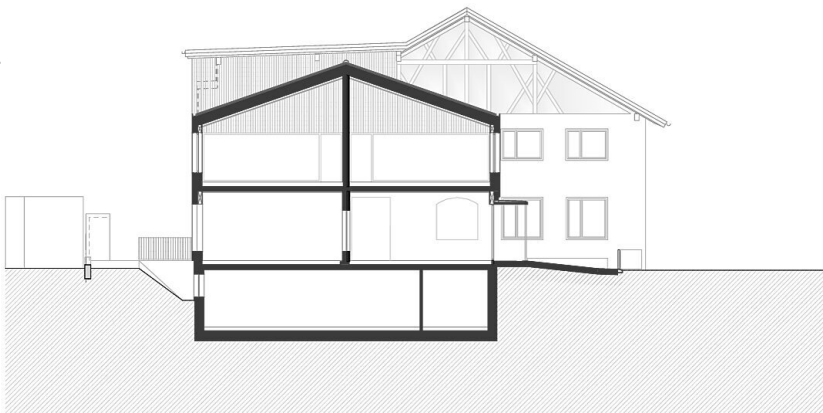


- 1 BIBLIOTHEK
- 2 WC
- 3 BESPRECHUNG
- 4 MEHRZWECKRAUM

Grundriss OG2

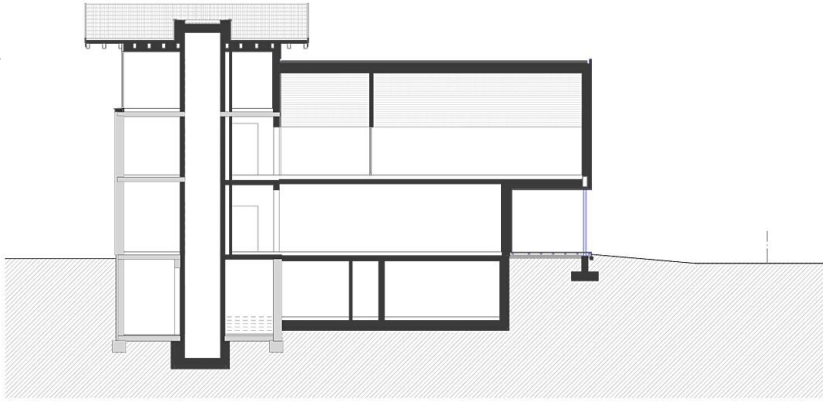


Schnitt 1

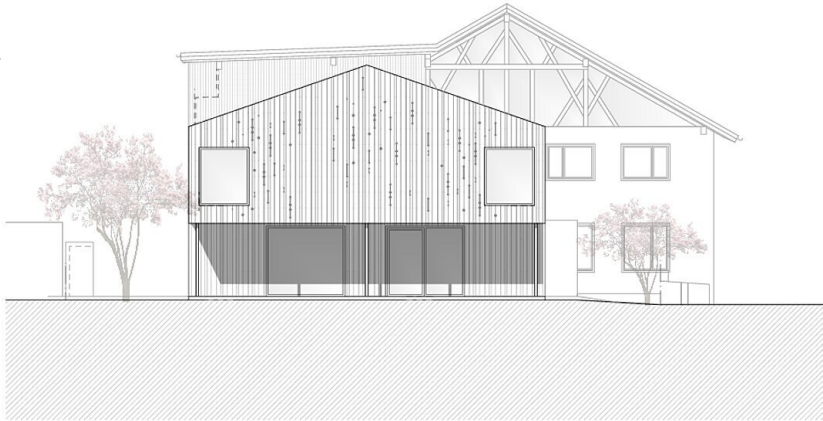


Schnitt 2

**Volksschule und Kindergarten  
Oberperffuss**



Schnitt 3



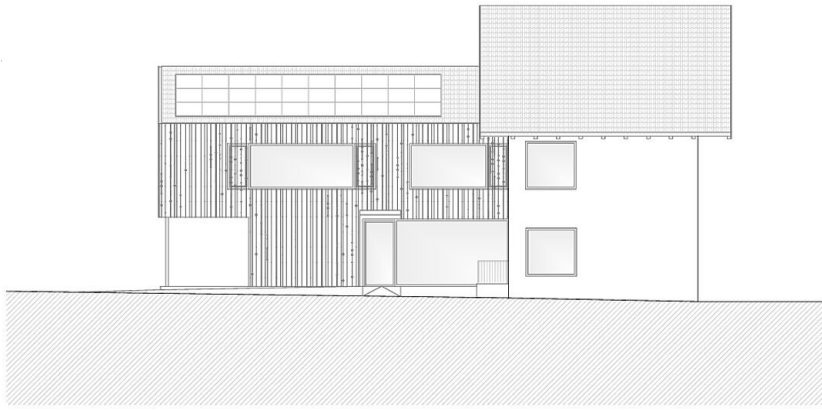
Ansicht 1



Ansicht 2



Ansicht 3



**Volksschule und Kindergarten  
Oberperfluss**

Ansicht 4