



© Andreas Buchberger

Der markante Bau des ehemaligen Orthopädischen Spitals in Wien-Gersthof aus den 1920er-Jahren steht in einem alten Park mit hundertjährigen Bäumen.

Beinahe wären darin – passend zu den gehobenen Wohn-Neubauten nebenan – Luxuswohnungen entstanden.

Glücklicherweise erwarb die Bundesimmobiliengesellschaft das Areal und entwickelte es im Laufe der Planungs- und Bauzeit zu einem Leitprojekt für die Transformation denkmalgeschützter Bestandsbauten in zeitgemäße Lernlandschaften. Das Gebäude blieb so der Öffentlichkeit erhalten.

Das Agieren innerhalb der Denkmalschutzvorgaben bot die Chance, Schulbaunormen zu hinterfragen und auch teilweise davon abzuweichen. So führte die vorhandene Trakttiefe von 5 m zu Klassenzimmern, die länger und schmaler sind als üblich. Sie bieten dadurch Raum für individuelles Lernen an Stehtischen, Gruppenarbeiten und eine Garderobe.

Durch das Entfernen von Zwischenwänden und das Öffnen der Wände zu den Unterrichtsräumen hin gelang es, etwa durch verglaste Nischen, die dunklen Mittelgänge hell und freundlich zu gestalten. Zwischen den Klassen entstanden offene Pausen- und Lernzonen.

Die charakteristischen roten Fliesen der Sockelleisten und Türrahmen konnten in den Gängen teilweise im Original erhalten bleiben – im gesamten Gebäude finden sich diese Elemente als Zitate in den architektonischen Ergänzungen.

Die Absenkung des Gelände zum Park hin machte aus dem dunklen Keller ein helles Gartengeschoss mit ebenerdigen Zugang für Cafeteria und Nachmittagsbetreuung. Das ehemalige Direktionsgebäude gegenüber dem Hauptbau erhielt eine neue Funktion als Haus der Naturwissenschaften mit Laborräumen.

Anstelle der Nachrüstung mit einer mechanischen Lüftungsanlage, die dem Denkmal nicht gerecht werden kann, trat ein Lowtech-Konzept mit intelligent gesteuerter Fensterspaltlüftung. Die Schule ist das erste klimaaktiv-zertifizierte Gebäude mit diesem Haustechnikkonzept.

Der Turnunterricht war nur in zwei Neubauten im äußersten Süden des Schulparks unterzubringen. Der größere der beiden in Holzriegelbauweise erstellten Sportpavillons nimmt eine Normturnhalle für Ballsportarten auf, der kleinere bietet eine Bewegungshalle mit einer Boulder- und einer Spiegelwand für den Ballett-Unterricht.

Modellschule Gersthof

Wielemannsgasse 28
1180 Wien, Österreich

ARCHITEKTUR
Franz&Sue

BAUHERRSCHAFT
BIG

TRAGWERKSPLANUNG
petz zt-gmbh

LANDSCHAFTSARCHITEKTUR
idealice Landschaftsarchitektur

FERTIGSTELLUNG
2025

SAMMLUNG
newroom

PUBLIKATIONSdatum
25. Juli 2025



© Andreas Buchberger



© Andreas Buchberger



© Andreas Buchberger

Modellschule Gersthof

Als Skulpturen im Park aufgefasst bilden sie mit ihren Bekleidungen aus schwarz lasierten, geschuppten Holzlamellen die zeitgemäße architektonische Ergänzung zum altherwürdigen Bestand. (Autor: Achim Geissinger, nach einem Text der Architekt:innen)

DATENBLATT

Architektur: Franz&Sue (Christian Ambos, Michael Anhammer, Robert Diem, Harald Höller, Erwin Stättner, Corinna Toell, Björn Haunschmid-Wakolbinger)
 Mitarbeit Architektur: Johannes Alge (PL), Ema Stojevi? (PL Turnhallen LPH 7), Márton Meszes, Julia Aigner, Maximilian Ebner, Thomas Huck, Tanja Marben, Daniel Löschenbrand, Paulina Lakomic, Natali Stefanova, Suvi Repo, Angela Lulati
 Bauherrschaft: BIG
 Tragwerksplanung: petz zt-gmbh
 Landschaftsarchitektur: idealice Landschaftsarchitektur (Alice Größinger)
 Fotografie: Andreas Buchberger

Bauphysik und HKLS: Bauklimatik GmbH
 EL: Hross+Partner GmbH
 Brandschutzplanung: Hoyer Brandschutz GmbH
 Kulturtechnik: Schattovits ZT GmbH
 Turnhallenplanung: Raumkunst ZT GmbH

Maßnahme: Erweiterung, Sanierung
 Funktion: Bildung

Wettbewerb: 11/2020 - 12/2020
 Planung: 01/2021
 Ausführung: 04/2023 - 04/2025

Nutzfläche: 7.510 m²

NACHHALTIGKEIT

Energiesysteme: Photovoltaik
 Zertifizierungen: klima:aktiv

PUBLIKATIONEN

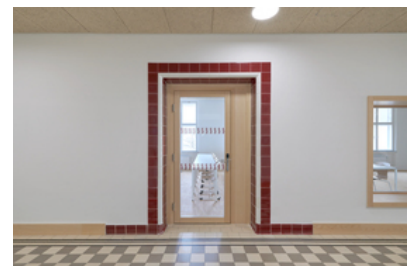
Die Presse - Spectrum, 7.6.2025



© Andreas Buchberger



© Andreas Buchberger



© Andreas Buchberger

Modellschule Gersthof

In nextroom dokumentiert:

Neue Lernwelten Impulsgebende Schulen und Kindergärten in Österreich, Hrsg.
Christian Kühn, ÖISS — Österreichisches Institut für Schul- und SportstättenbauJOVIS

WEITERE TEXTE

Modellschule Gersthof, ÖISS, 24.11.2025

Baut Kindern Paläste! Die Geburtsklinik in Wien-Gersthof wird ein Gymnasium,
Christian Kühn, Spectrum, 09.06.2025



© Andreas Buchberger



© Andreas Buchberger

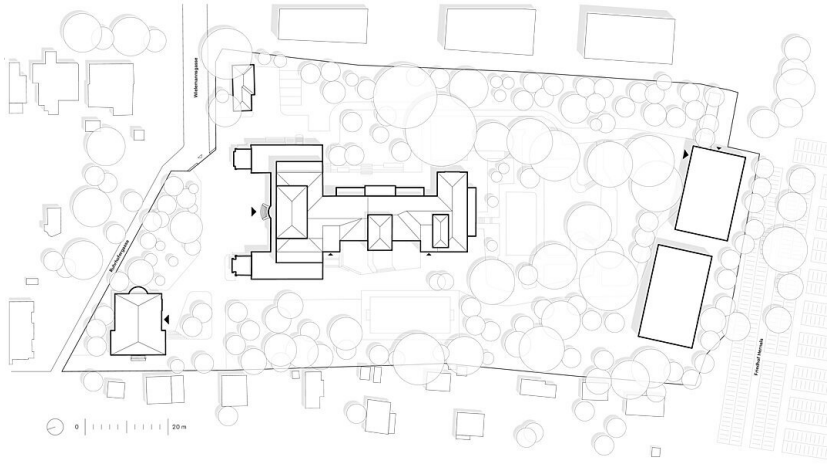


© Andreas Buchberger

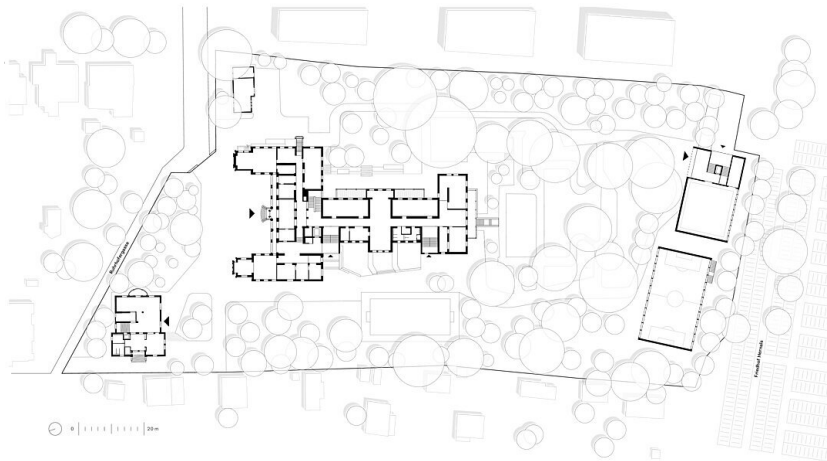


© Andreas Buchberger

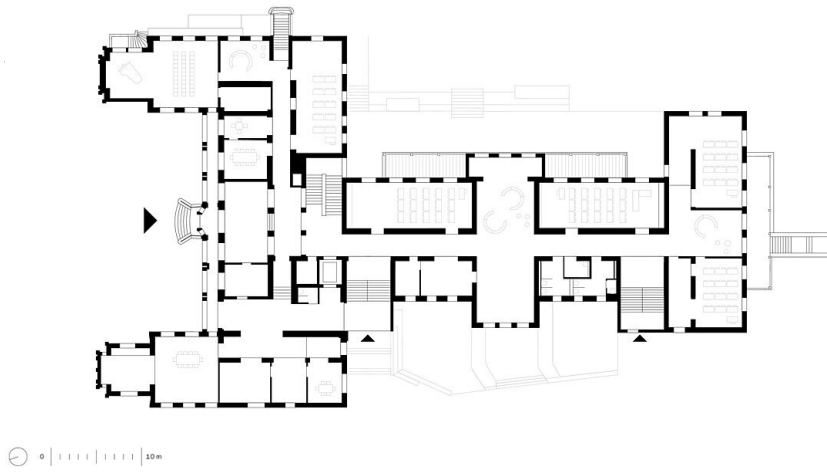
Modellschule Gersthof



Lageplan

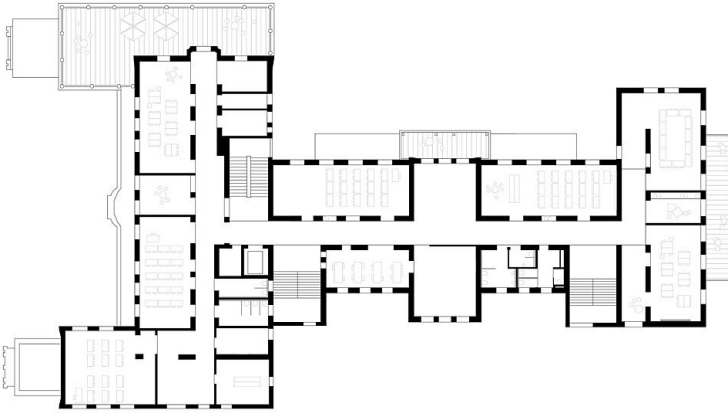


Grundriss EG Gesamt

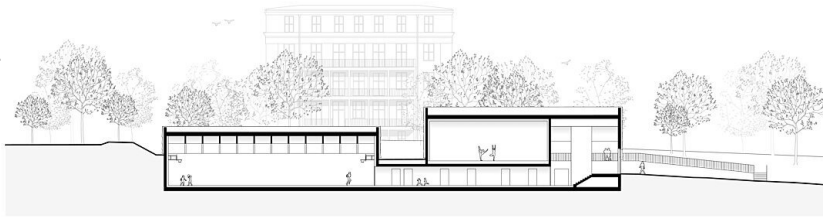


Grundriss EG Hauptgebäude

Modellschule Gersthof



Grundriss OG1 Hauptgebäude



Schnitt