



© Paul Ott

Allgemein-psychiatrische Abteilung, Klinik Ottakring

Klinik Ottakring, Pavillon 90
1160 Wien, Österreich

ARCHITEKTUR

Markus Pernthaler

BAUHERRSCHAFT

Wiener Gesundheitsverbund

TRAGWERKSPLANUNG

Eisner ZT GmbH

ÖRTLICHE BAUAUFSICHT

Rudolf & Vier Partner

LANDSCHAFTSARCHITEKTUR

Carla Lo

FERTIGSTELLUNG

2023

SAMMLUNG

newroom

PUBLIKATIONSdatum

22. April 2026

Fast zu schön, um es wieder abzubauen: Das Interimsgebäude mit 60 Betten nimmt bis zur Fertigstellung des psychiatrischen Zentrums der Klinik Ottakring Funktionen der 3. Psychiatrischen Abteilung der Klinik Penzing auf, die hierher verlagert werden. Enthalten sind Therapiezentrum, Ambulanz, Tagesklinik, Dienstzimmer mit Personalgarderoben, Technikzentrale und Nebenräume.

Als konstruktiver Holzbau nutzt das Bauwerk die Vorteile hohen Vorfertigungsgrades, kurzer Bauzeit mit reduzierter Lärmbelastung und letztlich die Möglichkeiten leichteren und schnelleren Rückbaus.

Formal ist das Gebäude in eine Sockelzone und in einen darüber liegenden dreigeschossigen Hauptbaukörper gegliedert. Die Oberflächenmaterialien Beton, Holz und Metall gliedern das Volumen in horizontale Schichten. Die Sockelzone wirkt wie schwer in die abschüssige Topografie eingesenkt, die Hauptgeschosse stehen mit ihren Holzfassaden dazu im Kontrast. In der Wiederholung gleicher und ähnlicher Einzelformen werden der serielle Charakter und die Logik der Vorfertigung gestalterisch thematisiert. Durch die Kombinationen von geschlossenen Fassadenbereichen, Glasflächen, vorgesetzten Holzlamellen und tragenden Teilen sowie deren Schichtung erhält der an sich schlicht gehaltene Baukörper Maßstab und Plastizität. Das klare und zurückhaltende Erscheinungsbild nimmt Rücksicht auf die Bestandspavillons.

Ein Vordach entlang der Nordfassade fasst die Zugänge ein und führt Patienten wie Besucher mit einer verbindenden Geste von den Vorfahrten in das Gebäude hinein. Eine zentrale, natürlich belichtete Haupteinschließung verbindet die Geschosse miteinander. Großzügige Verteilzonen vor den Zugängen der Funktionseinheiten führen in klar strukturierte Gangsysteme mit Außenraumbezug. Das Ergebnis sind Übersichtlichkeit und klare Orientierung für die Nutzer.



© Paul Ott



© Paul Ott



© Paul Ott

Allgemein-psychiatrische Abteilung, Klinik Ottakring

In den Freibereichen fallen die Interventionen wegen des temporären Charakters nur punktuell aus; im Vordergrund steht die Erhaltung des Baumbestands. Eine Fläche aus Stauden und Gräsern fasst das Gebäude ein und dient als grüner Sichtschutz für die Innenräume. Durch die Gärten führen barrierefreie Rundwege mit Bänken und Tischen zum Ausruhen und Natur-Genießen. (Text: Architekten, Bearbeitung: Achim Geissinger)

DATENBLATT

Architektur: Markus Pernthaler
 Bauherrschaft: Wiener Gesundheitsverbund
 Tragwerksplanung: Eisner ZT GmbH (Herbert Eisner)
 Landschaftsarchitektur: Carla Lo
 örtliche Bauaufsicht: Rudolf & Vier Partner
 Fotografie: Paul Ott

Haus- und E-Technik: KCE Kühn Consulting Engineering Ltd.
 Medizintechnik: ARGE LIMET-MADER Consulting und Planung für Medizintechnik

Maßnahme: Neubau
 Funktion: Gesundheit und Soziales

Planung: 08/2020
 Ausführung: 04/2022 - 08/2023

Bruttogeschossfläche: 8.200 m²

NACHHALTIGKEIT

Energiesysteme: Fernwärme, Lüftungsanlage mit Wärmerückgewinnung, Photovoltaik
 Materialwahl: Holzbau

AUSFÜHRENDE FIRMEN:

Strabag AG

AUSZEICHNUNGEN

Anerkennung wienwood 2025
 In nextroom dokumentiert:
 wienwood 25, Anerkennung



© Paul Ott



© Paul Ott



© Paul Ott

**Allgemein-psychiatrische Abteilung,
Klinik Ottakring**



© Paul Ott



© Paul Ott



**Allgemein-psychiatrische Abteilung,
Klinik Ottakring**



Lageplan



Grundriss EG



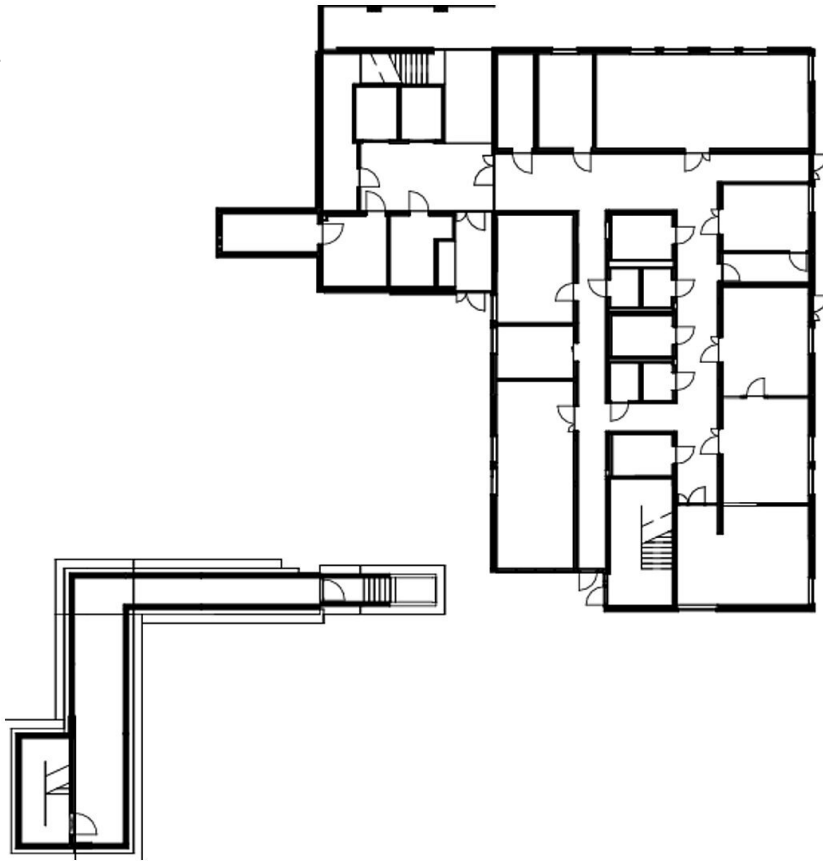
**Allgemein-psychiatrische Abteilung,
Klinik Ottakring**

Grundriss OG1

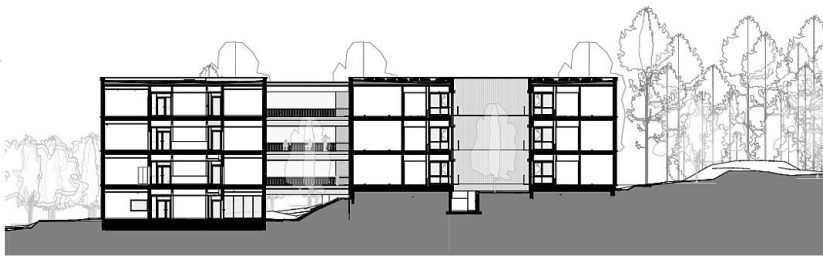


Grundriss OG2

Allgemein-psychiatrische Abteilung,
Klinik Ottakring



Grundriss TP



Schnitt